

MĚSTSKÁ ČÁST PRAHA 8

ÚŘAD MĚSTSKÉ ČÁSTI

-odbor územního rozvoje a výstavby-

oddělení dopravních staveb

Zenklova 35, 180 48 Praha 8

Spis. zn.: MCP8 161250/2020/OV.Bau

Č.jedn.: MCP8 199535/2020

Vyřizuje: Baumruk Vladimír

Praha, dne 4.8.2020

Ďáblice/p 88/1

Toto rozhodnutí je vykonatelné-nabylo právní moci

ROZHODNUTÍ

dne 2.9.2020

STAVEBNÍ POVOLENÍ

Úřad městské části Praha 8

dne 29.9.2020

Úřad městské části Praha 8, odbor územního rozvoje a výstavby, jako speciální stavební úřad příslušný podle § 40 odst. 4 písm. a) zákona č. 13/1997 Sb., o pozemních komunikacích, ve znění pozdějších předpisů, dále pak podle § 15 odst.1 písm. c/ zákona č. 183/2006 Sb., o územním plánování a stavebním řádu, ve znění pozdějších předpisů (dále jen „stavební zákon“) a podle vyhlášky č.55/2000 Sb. hl. m. Prahy, kterou se vydává Statut hl. m. Prahy, ve znění pozdějších předpisů (dále jen „stavební úřad“) ve stavebním řízení přezkoumal podle § 108 až 114 stavebního zákona žádost o stavební povolení, kterou dne 8.6.2020 podal

M Ďáblická, s.r.o., IČO 29135478, třída Kpt. Jaroše 1922/3, Černá Pole, 602 00 Brno 2, zastoupená na základě plné moci Tomášem Sekaninou, IČ 44834250, Terronská 19, 160 00 Praha 6

(dále jen „stavebník“), a na základě tohoto přezkoumání vydává podle § 115 stavebního zákona a § 18c vyhlášky č. 503/2006 Sb., o podrobnější úpravě územního rozhodování, územního opatření a stavebního řádu, ve znění pozdějších předpisů

stavební povolení

na stavbu:

**„Obytný soubor Pod Ďáblickou hvězdárnou-komunikace“
Praha 8, Ďáblice, Květnová, Kučerové, K Náměstí**

(dále jen „stavba“) na pozemcích parc. č. 88/1, 1219/1, 1219/2, 1219/4, 1220/1, 1221/1, 1228/2 v katastrálním území Ďáblice. Na stavbu bylo vydáno rozhodnutí o umístění stavby dne 11.12.2019 č.j. MCP8 381107/2019, v právní moci dne 15.1.2020 a rozhodnutí o umístění stavby ze dne 9.3.2020 č.j. MCP8 088660/2020, v právní moci dne 15.4.2020.

Stavba obsahuje:

SO 0300 Komunikace a zpevněné plochy, obsahující:

- Příjezdovou účelovou komunikaci s veřejným přístupem s krytem z betonové dlažby délky 47,76 m, šířky vozovky 5 m a oboustranné chodníky šířky 1,5 m
- Součást účelové komunikace, 7 parkovacích stání s krytem z betonových zatravnovacích dlaždic o rozměrech 5 x 2,5 m a 1 parkovací stání o rozměrech 5 x 2,75 m

- Součást účelové komunikace, 1 parkovací stání pro vozidla přepravující těžce pohybově postižené osoby s krytem z betonové dlažby o rozměrech 5 x 3,5 m
- Nový východní chodník místní komunikace Květnové v úseku Hřenská – K Náměstí s krytem z betonové dlažby šířky 1,5 m
- Stavební úpravy vozovky místní komunikace Květnové v úseku Hřenská – K Náměstí s asfaltovým krytem
- Stavební úpravy vozovky místní komunikace K Náměstí v úseku Kučerové – Květnová s asfaltovým krytem
- Stavební úpravy vozovky místní komunikace Kučerové v úseku Hřenská – K Náměstí s asfaltovým krytem
- Nový jižní chodník místní komunikace K Náměstí v úseku Kučerové – Květnová s krytem z betonové dlažby šířky 1,5 m
- Dílčí stavební úpravy stávajícího západního chodníku s krytem z betonové dlažby místní komunikace Kučerové v úseku Hřenská – K Náměstí
- Chodníkové přejezdy místních komunikací Kučerové, K Náměstí, Květnové a nové příjezdové komunikace pro dopravní připojení pozemků rodinných domů
- Terénní úpravy pro stavbu komunikací
- Odvodnění komunikací do nové a do stávajících dešťových vpustí
- Stavební úpravy pro bezbariérový pohyb osob
- Definitivní dopravní značení

I. Stanoví podmínky pro provedení stavby:

1. Stavba bude provedena podle projektové dokumentace pro stavební povolení, ověřené ve stavebním řízení, kterou vypracoval v 02/2020 projektant PCK & Partners, s.r.o., autorizováno Ing. Michalem Urbanským, autorizovaným inženýrem pro dopravní stavby, ČKAIT 0401855 a Ing. Tomášem Pinkavou, autorizovaným inženýrem pro pozemní stavby ČKAIT 0004856, která bude po nabytí právní moci vrácena stavebníkovi; případné změny nesmí být provedeny bez předchozího povolení stavebního úřadu.
2. Stavebník oznámí stavebnímu úřadu termín zahájení stavby nejméně 7 dní před zahájením stavby.
3. Stavebník oznámí stavebnímu úřadu tyto fáze výstavby pro kontrolní prohlídky stavby:
 - Po provedení terénních úprav pro stavbu.
 - Po zhutnění podloží stavby
 - Před zahájením pokládky živičných vrstev a před pokládkou dlažby
4. Stavba bude dokončena **do 31.12.2022.**
5. Stavba bude prováděna stavebním podnikatelem, jehož název a sídlo bude stavebnímu úřadu oznámeno před zahájením stavby.
6. Při provádění stavby budou zajištěna účinná opatření proti prašnosti ze stavební činnosti např. skrápěním staveniště v období sucha a zakrýváním ložných ploch nákladních automobilů, přepravujících sypké materiály proti jejich úletu do okolí.
7. Při provádění stavby budou užívány stavební stroje a další vozidla stavby, splňující předepsané emisní limity pro mobilní zdroje. Motory stavebních strojů a dalších vozidel stavby budou v době mimo pracovní nasazení vypínány.
8. Vozidla stavby budou před výjezdem na veřejné komunikace řádně očištěna, případné znečištění bude bezodkladně uklizeno.
9. Staveniště bude odděleno od okolních částí veřejných komunikací plným staveništním oplocením výšky min. 2 m, k zamezení vstupu nepovolaných osob. Vjezd a výjezd stavby bude v maximálně možné míře orientován na místní komunikaci Hřenskou.

10. Během stavební činnosti budou provedena protihluková opatření a dodržovány hygienické limity ve venkovním chráněném prostoru nejbližších staveb. V pracovní dny bude stavební činnost vykonávána v období 7:00 až 21:00 hodin, ve dnech pracovního volna a pracovního klidu v období 8:00 až 20:00 hodin.
11. Zvlášť hlučné a přípravné stavební činnosti (např. bourání, frézování, řezání, hutnění apod.) nebudou prováděny v době pracovního klidu a pracovního volna. Řezání dlažby a obrubníků bude prováděno v zázemí zhotovitele, na stavbě budou prováděny pouze nezbytné přířezy dlažby pro účely dokončení pokládky.
12. Podloží stavby bude sanováno v rozsahu a způsobem odpovídajícím požadavkům ČSN 73 6133 Návrh a provádění zemního tělesa pozemních komunikací, který bude předepsán geotechnikem stavby po provedení terénních úprav a po odhalení podloží stavby. Ke způsobu a rozsahu sanace podloží bude vypracován technologický předpis pro zhotovitele stavby (stavbyvedoucího), který bude přílohou stavebního deníku stavby.
13. Podloží stavby a její konstrukční vrstvy budou hutněny na předepsanou úroveň.
14. Při provádění stavby bude zachována průjezdnost pro mobilní požární techniku, nebude omezen přístup ke stávajícím venkovním hydrantům.
15. Stavebník umožní provedení archeologického výzkumu oprávněné organizaci.
16. Při provádění stavby nebudou poškozeny stávající podzemní sítě, požadavky jejich správců budou respektovány.
17. Stávající podzemní sítě budou uloženy v místě křížení s vozovkou nebo chodníkovým přejezdem do chrániček v předepsaném rozsahu a předepsaným způsobem.
18. Při provádění stavby nesmí dojít k znečištění podzemních a povrchových vod.
19. Veškerá manipulace se závadnými látkami musí být prováděna tak, aby bylo zabráněno nežádoucímu úniku závadných látek do půdy nebo jejich nežádoucímu smísení s odpadními nebo srážkovými vodami.
20. Použité stavební mechanismy budou zajištěny tak, aby nedošlo ke znečištění území ropnými látkami.
21. Odvodnění staveniště bude zajištěno tak, aby nedocházelo k podmáčení okolních pozemků a znečištění povrchových a podzemních vod v území.
22. Při provádění stavby a zpětných úpravách povrchů komunikací budou dodrženy „Zásady a technické podmínky pro zásahy do povrchů komunikací a provádění výkopů a zásypů rýh pro inženýrské sítě“, schválené usnesením Rady hl. m. Prahy č. 95 ze dne 31.1.2012, ve znění přílohy č. 1 usnesení Rady hl. m. Prahy č. 127 ze dne 28.1.2014, s účinností od 1.2.2014.
23. Budou vyčištěny stávající dešťové vpusti dotčené stavbou.
24. Stávající stanoviště tříděného odpadu při komunikaci K Náměstí bude zachováno až do doby zprovoznění nového stanoviště na nároží komunikací K Náměstí – Kučerové.
25. Definitivní vodorovné dopravní značení bude provedeno trvanlivou úpravou.
26. Stavba bude koordinována s dalšími stavbami:
 - Květnová (Na Kopci – Poděbradova), optický kabel P8, Šenovská a okolí,
 - RVDSL1614_A_ALIBD51_OK P8, vše investor CETIN a.s.
27. Během stavby nesmí dojít k přerušení provozu autobusové zastávky „Květnová“ umístěné na místní komunikaci Hřenská.
28. Před započatím prací budou vytyčeny hranice trvalého záboru zemědělské půdy v terénu a ty budou zajištěny tak, aby nedocházelo k jejich narušení či posunutí na přilehlé pozemky.
29. Před zahájením stavby bude provedena skrývka humózního horizontu o mocnosti 0,4 – 0,7 m.
30. Skrytá ornice bude uložena na deponii na jihozápadní straně pozemku stavby obytného souboru a zajištěna před znehodnocením, ztrátami a bude ošetřována předepsaným způsobem.

31. Skrytá ornice bude využita v rámci stavby obytného souboru pro ohumusování zahrad rodinných domů, případně vegetačního pásu komunikace Kučerové.
32. Chodníkové přejezdy budou mít provedený nájezd přes sklopený silniční obrubník, respektován bude příčný a podélný sklon chodníku.
33. Za sklopeným silničním obrubníkem chodníkového přejezdu bude osazen varovný pás z reliéfní dlažby kontrastní barvy až do výše nášlapu 8 cm oproti úrovni vozovky, v případě realizace vegetačního pásu bude varovný pás osazen v úrovni vnější strany vegetačního pásu směrem do vozovky.

II. Stanoví podmínky pro užívání stavby:

1. Nová příjezdová komunikace a její součásti budou užívány jako účelová komunikace s veřejným přístupem ve vlastnictví stavebníka.
2. Nové chodníky a chodníkové přejezdy budou v případě splnění zákonných předpokladů užívány jako součásti místních komunikací Květnová a K Náměstí.
3. Stavebně upravené chodníkové přejezdy a chodníky komunikace Kučerové bude dále užívány jako součást této místní komunikace.
4. Všechny nové nebo upravované části komunikací budou osvětlovány novým nebo stávajícím veřejným (venkovním) osvětlením na předepsanou úroveň.
5. K závěrečné kontrolní prohlídce bude předložen důkaz, zda je možné původní přesazené stromy z Květnové ulice na dočasné stanoviště navrátit trvale do nově vzniklého pásu zeleně v Květnové nebo bude nalezeno jejich jiné vhodné umístění v okolí.
6. K závěrečné kontrolní prohlídce stavby budou předloženy následující podklady:
 - Dokumentace skutečného provedení stavby, ověřená zhotovitelem stavby, s vyznačením případných změn oproti projektové dokumentaci pro stavební povolení, ověřené ve stavebním řízení.
 - Geodetické zaměření skutečného provedení stavby, včetně odvodnění, a doklad o jeho předání na Institut plánování a rozvoje hl.m. Prahy, Vyšehradská 57, Praha 2
 - Geometrický plán stavby ke stanovení nových částí silničních pozemků místních komunikací a způsobu využití pozemků účelových komunikací podle katastrálních předpisů
 - Doklady o použitých výrobcích (prohlášení o shodě, certifikáty)
 - Výsledky o provedených zkouškách použitých asfaltových směsí
 - Doklady o likvidaci stavebního odpadu
 - Doklad o provedeném archeologickém výzkumu
 - Výsledky zkoušek zhutnění podloží stavby na předepsanou úroveň
 - Doklady o provedené sanaci podloží stavby (způsob a rozsah), pokud byla geotechnikem stavby předepsána po provedeném geotechnickém průzkumu
 - Výsledky kontrolního měření úrovně veřejného (venkovního) osvětlení kolaudovaných komunikací
 - Revizní zpráva veřejného (venkovního) osvětlení
 - Zápis o předání a převzetí stavby, pokud byl pořízen
 - Stanovení místní úpravy definitivního dopravního značení, vydané ÚMČ Praha 8 odborem dopravy
 - Výkres skutečného provedení definitivního dopravního značení, schválený ÚMČ Praha 8 odborem dopravy a Policií ČR
 - Vyjádření správců stávajících podzemních sítí stavbou dotčených k dokončené stavbě
 - Doklad o technické převímce částí stavby, které jsou ve správě Technické správy komunikací hl.m. Prahy
 - Doklad o dokončení dalších staveb v obvodu stavby (vodní díla, podzemní sítě a jejich přípojky, veřejné, venkovní osvětlení), např. kolaudační souhlas, protokol o technické převímce správcem apod.

- Doklad o zajištění správy a údržby dokončené stavby
- Vyjádření ÚMČ Praha 8, odboru životního prostředí, k provedeným vegetačním úpravám v obvodu stavby
- Vyjádření Městské části Praha Ďáblice jako budoucího správce dokončených komunikací a silniční vegetace

Účastníci řízení, na něž se vztahuje rozhodnutí správního orgánu:

M Ďáblická, s.r.o., třída Kpt. Jaroše 1922/3, Černá Pole, 602 00 Brno 2
Městská část Praha-Ďáblice, Osinalická 1104/13, Praha 8-Ďáblice, 182 00 Praha 8
Zdeněk Pop, nar. 10.2.1959, Jižní 1700, Mařatice, 686 05 Uherské Hradiště 5
Hlavní město Praha zastoupené MHMP odborem evidence majetku, Nám. Franze Kafky 16/1,
110 00 Praha 1

Odůvodnění:

Dne 8.6.2020 podal stavebník žádost o vydání stavebního povolení na výše uvedenou stavbu, uvedeným dnem bylo zahájeno stavební řízení.

Stavební úřad oznámil dne 22.6.2020 zahájení stavebního řízení známým účastníkům řízení a dotčeným orgánům. Současně nařídil ústní jednání spojené s ohledáním na místě na den 14.7.2020, o jehož výsledku byl sepsán protokol.

Stavební úřad v provedeném stavebním řízení přezkoumal předloženou žádost z hledisek uvedených v § 111 stavebního zákona, projednal ji s účastníky řízení a s dotčenými orgány a zjistil, že jejím uskutečněním nebo užíváním nejsou při dodržení stanovených podmínek pro provedení a užívání stavby ohroženy zájmy chráněné stavebním zákonem, předpisy vydanými k jeho provedení a zvláštními předpisy.

Stavební úřad v průběhu řízení neshledal důvody, které by bránily povolení stavby.

Stavební úřad zajistil vzájemný soulad předložených závazných stanovisek dotčených orgánů vyžadovaných zvláštními předpisy a zahrnul je do podmínek rozhodnutí.

Projektová dokumentace pro stavební povolení vyhovuje obecným požadavkům na využívání území podle ustanovení nařízení č. 10/2016 Sb. hl. m. Prahy, kterým se stanovují obecné požadavky na využívání území a technické požadavky na stavby v hl. m. Praze (Pražské stavební předpisy, dále jen „PSP“). Jedná se o stavbu podle § 4 odst. c) PSP v rozvojovém území, kde je navrhováno doplnění komunikační sítě. Jedná se o uliční prostranství podle § 11 odst. 1 PSP, lokální a přístupové ulice podle § 13 písm. c) a d) PSP. Projektová dokumentace vyhovuje § 16 PSP – Standard veřejných prostranství, pěší pohyb je po místních komunikacích zachován, je zajištěna návaznost na nejbližší stávající chodník. Předmětné komunikace jsou osvětlovány.

Umístění stavby je v souladu s územním plánem sídelního útvaru hl.m. Prahy, schváleným usnesením Zastupitelstva hl.m. Prahy č. 10/05 ze dne 9.9.1999 a vyhláškou č. 32/1999 Sb., hl.m. Prahy, o závazné části územního plánu hl.m. Prahy, ve znění pozdějších předpisů a ve znění změny Z 1000/00, vydané Opatřením obecné povahy hl.m. Prahy č. 6/2009 (dále jen „ÚPn“) a s Opatřením obecné povahy č. 55/2018, kterým byla vydána změna Z 2832/00 účinná od 12.10.2018 a následné změny Z-1761/07 účinné od 10.8.2019, v úplném znění platném od 7.3.2020, neboť plocha, na kterou se stavba umísťuje je určena pro funkční využití OV- všeobecně obytné a OB-čistě obytné, kde je umístění pěších komunikací přípustné a komunikací vozidlových rovněž přípustné.

Projektová dokumentace stavby pro stavební povolení, kterou vypracoval v 02/2020 projektant PCK & Partners, s.r.o., Projekčná a statická kancelária, autorizováno Ing. Michalem Urbanským, autorizovaným inženýrem pro dopravní stavby, ČKAIT 0401855 a Ing. Tomášem Pinkavou, autorizovaným inženýrem pro pozemní stavby ČKAIT 0004856, splňuje při dodržení stanovených podmínek pro provedení a užívání stavby požadavky vyhlášky č. 146/2008 Sb., o rozsahu a obsahu projektové dokumentace

dopravních staveb, v platném znění, ČSN 73 6110/Z1 Projektování místních komunikací, ČSN 73 6133 Návrh a provádění zemního tělesa pozemních komunikací, ČSN 73 6056 Odstavné a parkovací plochy silničních vozidel a podmínky rozhodnutí o umístění stavby.

Stavba vyhovuje požadavkům vyhlášky č. 398/2009 Sb., o obecných technických požadavcích, zajišťujících bezbariérové užívání staveb. Zejména se jedná o pohyb chodců po navržených chodnících, úpravy přechodů, řešení vodících linií apod.

Pro provedení stavby stanovil stavební úřad i následující podmínky:

Podmínkou č.1 bylo stanovena povinnost stavebníka provést stavbu podle citované projektové dokumentace, která byla předmětem tohoto správního řízení a byla řádně projednána s jeho účastníky. Jakékoliv případné změny stavby musí být projednány se stavebním úřadem.

Stavební úřad při stanovení lhůty pro dokončení stavby vycházel z návrhu stavebníka, který v žádosti uvedl, že stavba bude dokončena do 31.12.2022 a stavební úřad shledal tuto lhůtu přiměřenou (podmínka č. 4).

Podmínky č. 6 až č. 11 řeší účinky stavby, zejména hluk ze stavební činnosti, prašnost stavby, emise vozidel stavby, vliv staveništní dopravy apod. Stavební úřad na podkladě stanoviska Městské části Praha Ďáblice omezil provádění zvláště hlučných činností, které nesmí být prováděn v době odpočinku obyvatel okolní obytné zástavby. Též v běžné pracovní době nesmí být překračovány předepsané hygienické limity hluku ze stavební činnosti ve venkovní chráněném prostoru okolních staveb, stavebník je povinen využít dostupné prostředky k omezení vlivu stavební činnosti. Musí být prováděn pravidelný úklid dotčených komunikací, očištění vozidel stavby před výjezdem stavby na veřejné komunikace musí být předmětem kontroly stavbyvedoucího.

Podmínky č. 12 předepisuje vyhodnocení stavu podloží stavby, rozsah narušení výstavbou podzemních sítí a stavební činností, geotechnikem stavby a případnou sanaci např. zlepšením zeminy nebo její výměnou v aktivní zóně.

Podmínka č. 13 ukládá hutnění podloží stavby a konstrukčních vrstev na předepsanou úroveň.

Podmínky č. 18 až č. 21 vycházejí z požadavků na ochranu povrchových a podzemních vod před kontaminací závadnými látkami a ropnými produkty.

Podmínka č. 24 vychází z podmínek souhlasu Městské části Praha Ďáblice s provedením stavby.

Podmínka č. 27 vychází ze závazného stanoviska odboru dopravy ÚMČ Praha 8

Podmínky č. 28 až č. 31 vycházejí z požadavků závazného stanoviska orgánu ochrany zemědělského půdního fondu.

Pro užívání stavby byly stanoveny tyto podmínky:

Podmínka č. 1 až č. 3 uvádí kategorii předmětných komunikací s předpokladem částečného budoucího převzetí do vlastnictví obcí. Plnění zákonných předpokladů v případě místních komunikací odpovídá vlastnictví předmětné komunikace příslušnou obcí (Hl. m. Praha) a její zařazení do kategorie místní komunikace správním rozhodnutím příslušného silničního správního úřadu.

Podmínka č. 4 ukládá povinnost osvětlování veřejných komunikací v souladu s požadavky pražských stavebních předpisů.

Podmínka č. 5 řeší ke kolaudaci stavby úpravu silniční vegetace v podobě poměrně nedávno vysazené aleje dřevin na východní straně místní komunikace Květnová. Tyto stromy jsou kolizi s terénní úpravou a se stavbou nového chodníku a musí být přesazeny na dočasné stanoviště.

Po provedení definitivní úpravy uličního profilu mezi oplocením rodinných domů a vozovkou Květnové zde vznikne nový chodník šířky 1,5 m a vegetační pás šířky 1 m. Musí být posouzeno, zda je možné původní dřeviny navrátit a vysadit do nově vzniklého vegetačního pásu, jehož návrhová šířka činí pouze 1 m nebo zda bude nutné dřeviny z pohledu jejich cílového vzrůstu, včetně rozlohy kořenového systému, trvale přesadit na jiné stanoviště.

Podmínka č. 6 specifikuje podklady, které je nezbytné předložit k závěrečné kontrolní prohlídce stavby.

Stavební úřad obdržel následující podklady pro vydání rozhodnutí:

- Rozhodnutí o umístění stavby ÚMČ Praha 8 odboru územního rozvoje a výstavby ze dne 11.12.2019 č.j. MCP8 381107/2019, v právní moci dne 15.1.2020
- Rozhodnutí o umístění stavby ÚMČ Praha 8 odboru územního rozvoje a výstavby ze dne 9.3.2020 č.j. MCP8 088660/2020, v právní moci dne 15.4.2020
- Rozhodnutí ÚMČ Praha 8 odboru dopravy ze dne 3.7.2019 č.j. MCP8 165985/2019, v právní moci dne 17.7.2019, k dopravnímu připojení na místní komunikace
- Závazné stanovisko Hasičského záchranného sboru hl.m. Prahy ze dne 27.4.2020 č.j. HSAA-5683-3/2020
- Závazné stanovisko Hygienické stanice hl.m. Prahy ze dne 16.4.2020 č.j. HSHMP 17987/2020
- Závazné stanovisko MHMP odboru ochrany prostředí ze dne 13.5.2020 č.j. MHMP 683922/2020
- Závazné stanovisko MHMP odboru pozemních komunikací a drah ze dne 23.4.2020 č.j. MHMP-593787/2020/04/Tum
- Stanovisko MHMP odboru dopravy ze dne 20.6.2019 č.j. MHMP 1213375/2019
- Sdělení MHMP odboru památkové péče ze dne 13.6.2019 č.j. MHMP1136063/2019
- Závazné stanovisko ÚMČ Praha 8 odboru dopravy ze dne 15.4.2020 č.j. MCP8 106845/2020
- Závazné stanovisko ÚMČ Praha 8 odboru životního prostředí ze dne 15.4.2020 č.j. MCP8 106837/2020
- Závazné stanovisko ÚMČ Praha 8 odboru životního prostředí ze dne 27.5.2019 č.j. 168592/2019, souhlas s trvalým odnětím zemědělské půdy zemědělského půdního fondu
- Vyjádření Policie ČR, odboru služby dopravní policie ze dne 1.4.2020 č.j. KRPA-93947-1/ČJ-2020-0000DŽ
- Souhlas ÚMČ Praha 8 odboru územního rozvoje a výstavby, vodoprávního úřadu, ze dne 7.4.2020 č.j. MCP8 115048/2020
- Souhlas ÚMČ Praha 8 odboru územního rozvoje a výstavby, ze dne 27.4.2020 č.j. 132169/2020, k vydání stavebního povolení speciálním stavebním úřadem
- Technické stanovisko Technické správy komunikací hl.m. Prahy, a.s., ze dne 13.5.2020 č.j. TSK/26856/20/109/Me
- Koordinační vyjádření Technické správy komunikací hl.m. Prahy, a.s., ze dne 11.5.2020 č.j. TSK/596/20/1110/Ryb
- Souhrnné stanovisko Dopravního podniku hl.m. Prahy, a.s., ze dne 6.4.2020 zn. 100630/14P528/514
- Vyjádření MHMP odboru investičního ze dne 14.5.2020 č.j. MHMP 700725/2020
- Vyjádření Povodí Labe, státní podnik, ze dne 26.6.2019 č.j. PLa/2019/026565
- Vyjádření Technologie hl.m. Prahy, a.s., ze dne 31.3.2020 č. 7512/20
- Vyjádření Pražské plynárenské Distribuce, a.s., ze dne 29.4.2020 zn. 2020/OSDS/02250
- Vyjádření PREdistribuce, a.s., ze dne 14.4.2020 č. 300075780
- Vyjádření Pražské vodohospodářské společnosti, a.s., ze dne 8.4.2020 zn. 012250/20/2/02
- Vyjádření Pražských vodovodů a kanalizací, a.s., ze dne 25.6.2019 zn. PVK 29157/OTPC/19
- Vyjádření CETIN, a.s., ze dne 16.4.2020 č.j. 607574/20
- Vyjádření Cznet s.r.o., ze dne 27.5.2020 č.j. 200100846
- Vyjádření Dial Telecom, a.s., ze dne 16.4.2020 zn. PH783908
- Vyjádření T-Mobile Czech Republic, a.s., ze dne 16.4.2020 č.j. E16601/20
- Vyjádření Vodafone Czech Republic, a.s., ze dne 16.4.-2020 zn. 200416-1153162625
- Vyjádření Pražské teplárenské, a.s., ze dne 9.4.2020 zn. VAC/0777/2020

- Vyjádření CentroNet, a.s., ze dne 16.4.2020 zn. 4161/2019
- Vyjádření UVT Internet s.r.o., ze dne 18.5.2020 č.j. 20230375
- Vyjádření Telco Pro Services, a.s., ze dne 16.4.2020 zn. 0201056578
- Vyjádření Fine Technology Outsource, s.r.o., ze dne 17.4.2020 č.j. 19151, 19150, 191149
- Vyjádření CNL Invest s.r.o., ze dne 16.4.2020 č. FACO00900/20
- Vyjádření ČEZ ICT Services, a.s., ze dne 16.4.2020 zn. 07001968
- Vyjádření ČEZ Distribuce, a.s., ze dne 16.4.2020 zn. 0101293517
- Vyjádření Českých radiokomunikací a.s., ze dne 14.4.2020 zn. UPTS/OS/243759/2020
- Vyjádření dalších správců podzemních sítí razítky na výkresu stavby
- Údaje z katastru nemovitostí pro pozemky stavby
- Zákres obvodu stavby do kopie snímku katastrální mapy
- Souhlas MHMP odboru evidence majetku, ze dne 20.5.2020 č.j. MHMP 735525/2020
- Souhlas Městské části Praha Ďáblice ze dne 20.5.2020 č.j. 0973/2020_MCPD/ZAST
- Souhlas Ing. Zdeňka Popa ze dne 14.5.2020
- Plná moc k zastupování stavebníka zmocněncem ze dne 26.3.2020
- Inženýrskogeologický a hydrogeologický průzkum k možnosti vsaku z 10/2018
- Vyjádření Městské části Praha Ďáblice ze dne 23.7.2020 k výsledkům ústního jednání dne 14.7.2020

Při vymezování okruhu účastníků řízení dospěl stavební úřad k závěru, že v daném případě toto právní postavení podle § 109 stavebního zákona přísluší stavebníkovi, vlastníkům pozemků stavby a dotčených místních komunikací, dále pak vlastníkům pozemků sousedních a staveb na nich umístěných, jejichž vlastnická práva mohou být navrhovanou stavbou přímo dotčena. Vlastnictví ani jiná práva k dalším nemovitostem nemohou být tímto povolením přímo dotčena.

Stavební úřad rozhodl, jak je uvedeno ve výroku rozhodnutí, za použití ustanovení právních předpisů ve výroku uvedených.

Účastníci řízení, další dotčené osoby:

Tomáš Sekanina, Ing. Kateřina Kleňhová, Libuše Lánská, Ing. Josef Palas, Michal Mrázek, Ing. Iva Mrázková, Linda Hrubá, Irina Carulková, Olga Aubrechtová, Richard Hampl, Vratislav Kracman, Irena Kracmanová, Ing. Pavel Mašika, Martina Ťupová, Lukáš Finěk

Vypořádání s návrhy a námitkami účastníků:

Účastníci uplatnili při ústním jednání dne 14.7.2020 následující návrhy a námitky, které byly zapsány do protokolu z ústního jednání a místního ohledání.

Mgr. Irina Carulková žádala o sdělení místa, kam budou přesazeny stromy z Květnové ulice, zda je možné je vrátit po ukončení výstavby do stávající lokality nebo do blízké lokality. Pan místostarosta Městské části Praha Ďáblice Ing. Hrdlička sdělil, že požádal stavebníka o možnost stromy dočasně přesadit a následně navrátit do vegetačního pásu v rámci této lokality, bylo též nabídnuto přesazení dvou stromů na pozemek domu, který p. Mgr. Carulková spoluvlastní.

Po prověření projektové dokumentace a porovnání stávajícího umístění stromů bylo při místním ohledání dne 14.7.2020 zjištěno, že stávající stromy v Květnové jsou v kolizi s budoucím chodníkem a jejich přesazení je nezbytné. Bude zjištěno, zda bude možné stromy navrátit do nově vzniklého pásu zeleně vedle chodníku, (navržený pás zeleně je však poměrně úzký) nebo dojde k jinému umístění do blízkého okolí. K tomu byla stanovena podmínka č. 5 pro užívání stavby. Její plnění bude zajištěno v součinnosti stavebníka, Městské části Praha Ďáblice, případně místních občanů – účastníků řízení.

Dále p. Mgr. Carulková vznesla připomínku ke způsobu provádění stavby a zajištění ochrany obyvatel, jakož i k poloze staveništního vjezdu.

Stavební úřad k ochraně oprávněných zájmů obyvatel okolních staveb pro bydlení stanovil ve shodě se závaznými stanovisky dotčených orgánů podmínky pro provádění stavby, směřující k omezení účinků

hluku ze stavební činnosti, omezení prašnosti a vlivu emisí z provozu staveništních vozidel. Omezeny byly zvláště hlučné činnosti během dní pracovního volna a pracovního klidu tak, aby byl dostatečně zajištěn odpočinek obyvatelstva, regulováno je období provádění stavebních prací. Případné porušování těchto podmínek musí být řešeno operativně cestou stavbyvedoucího a stavebního dozoru stavby, kontakty budou zveřejněny na informační tabuli stavby, která bude umístěna u vjezdu na staveniště.

Vjezd na staveniště a výjezd ze staveniště bude podle sdělení stavebníka při ústním jednání orientován na komunikaci Hřenská, aby byly eliminovány negativní vlivy na obyvatele ulic Květnová, Kučerové a K Náměstí.

Pan Hampl vznesl otázku případného poškození okolních staveb stavební činností. K tomu stavebník uvedl, že před zahájením stavby bude provedena pasportizace sousedních staveb k porovnání výchozího a závěrečného stavebního stavu těchto staveb, případné poškození musí vlastník stavby řešit přednostně se stavbyvedoucím a stavebním dozorem stavby se zápisem do stavebního deníku stavby o zjištěných skutečnostech a způsobu řešení.

Ing. Kleňhová nesouhlasí s umístěním stanoviště nádob na tříděný odpad na rohu ulic Kučerové a K Náměstí, poloha je kolizní s vjezdem na pozemek č.p. 801 s orientací do ulice Kučerové. K tomu stavebník a projektant stavby uvedli, že se jedná o pravomocně umístěnou polohu, která byla posouzena v územním řízení. Podle sdělení zástupce odboru dopravy ÚMČ Praha 8 jde o standardní řešení stanoviště v nárožní poloze, které bylo kladně posouzeno již při územním řízení.

Ing. Palas požaduje koordinaci stavby se stavbou inženýrských sítí tak, aby nedošlo k budoucímu rozkopání již uzavřené ulice, na stanovišti nádob na tříděný odpad nebude nádoba na sklo, která vyvolává v místě hluk. Všechny podzemní sítě v rámci stavby obytného souboru budou provedeny před stavbou komunikací, správci stávajících sítí sdělili ve svých vyjádřeních, že nepřipravují obnovu svých sítí, vyjma sítí, které jsou uvedeny v koordinačním vyjádření Technické správy komunikací hl. m. Prahy, a.s., podle podmínky č. 26 tohoto rozhodnutí. Pan místostarosta Městské části Praha Ďáblice Ing. Hrdlička sdělil, že na stanovišti nebude umístěna nádoba na sběr skla.

Ing. Palas a p. Kleňhová žádali ohrazení uvedeného stanoviště na tříděný odpad oplocením. Zástupce odboru dopravy však sdělil, že toto není možné pro zajištění rozhledových poměrů v křižovatce Kučerové – K Náměstí, což bylo již posuzováno v územním řízení.

Ing. Palas požadoval výměnu poškozených silničních obrubníků na severní straně vozovky komunikace K Náměstí. Stavebník a projektant stavby sdělili, že tyto obrubníky budou při obnově povrchu vozovky v nezbytném rozsahu vyměněny.

Vypořádání s vyjádřeními účastníků k podkladům rozhodnutí:

- Účastníci se k podkladům rozhodnutí nevyjádřili.

Popis stavby:

SO 0300 Komunikace a zpevněné plochy, obsahující:

Příjezdovou účelovou komunikaci s veřejným přístupem s krytem z betonové dlažby délky 47,76 m, šířky vozovky 5 m a oboustranné chodníky šířky 1,5 m

Součást účelové komunikace, 7 parkovacích stání s krytem z betonových zatravnovacích dlaždic o rozměrech 5 x 2,5 m a 1 parkovací stání o rozměrech 5 x 2,75 m

Součást účelové komunikace, 1 parkovací stání pro vozidla přepravující těžce pohybově postižené osoby s krytem z betonové dlažby o rozměrech 5 x 3,5 m

Pro tuto část stavby budou využity tyto konstrukce:

Vozovka:

Betonová dlažba	DL I	80 mm
-----------------	------	-------

Lože z drceného kameniva	L	40 mm
--------------------------	---	-------

Štěrkoдрť	ŠDA	250 mm
-----------	-----	--------

Celkem		370 mm
--------	--	--------

Parkovací stání budou mít konstrukci:

Betonová dlažba zatravnovací DL I 80 mm

Lože z drceného kameniva L 40 mm

Štěrkodrt' ŠDA 250 mm

Celkem 370 mm

Chodníkové přejezdy v obvodu celé stavby budou mít konstrukci:

Betonová dlažba DL I 80 mm

Lože z drceného kameniva L 30 mm

Štěrkodrt' ŠDA 200 mm

Celkem 310 mm

Nový východní chodník místní komunikace Květnové v úseku Hřenská – K Náměstí s krytem z betonové dlažby šířky 1,5 m a

nový jižní chodník místní komunikace K Náměstí v úseku Kučerové – Květnová s krytem z betonové dlažby šířky 1,5 m,

budou mít konstrukci:

Betonová dlažba DL I 60 mm

Lože z drceného kameniva L 30 mm

Štěrkodrt' ŠDA 150 mm

Celkem 240 mm

Stavební úpravy vozovky místní komunikace Květnové v úseku Hřenská – K Náměstí s asfaltovým krytem a

stavební úpravy vozovky místní komunikace K Náměstí v úseku Kučerové – Květnová s asfaltovým krytem a

stavební úpravy vozovky místní komunikace Kučerové v úseku Hřenská – K Náměstí s asfaltovým krytem,

budou provedeny odfrézováním krytu v tloušťce 100 mm a nahrazeny vrstvami:

asfaltový beton střednězrný modifikovaný ACO 11+ 40 mm

spojovací postřik

asfaltový beton pro ložní vrstvu ACL 16+ 60 mm

spojovací postřik

V úsecích nad výkopy přípojek a nových podzemních sítí bude provedena k výše uvedeným živičným vrstvám tato podkladní konstrukce:

asfaltový beton pro podkladní vrstvy ACP 16+ 50 mm

Štěrkodrt' ŠDA 150 mm

Štěrkodrt' ŠDB 150 mm

Celkem 450 mm

Dílčí stavební úpravy stávajícího západního chodníku místní komunikace Kučerové v úseku Hřenská – K Náměstí spočívají v nahrazení chodníkové konstrukce v místech nové polohy chodníkových přejezdů, v místech rušených chodníkových přejezdů bude po vyrovnání silničních obrubníků provedena chodníková konstrukce.

Terénní úpravy pro stavbu komunikací budou provedeny společně s terénními úpravami pro výstavbu rodinných domů, musí však v obvodu stavby komunikací odpovídat požadavkům technického předpisu pro stavbu pozemních komunikací.

Odvodnění komunikací do nové a do stávajících dešťových vpustí bude zajištěno příčnými a podélnými sklony, částečně též vsakem.

Stavební úpravy pro bezbariérový pohyb osob spočívají v provedení umělých vodících linií v místě absence linií přirozených, parkovací stání pro vozidla přepravující těžce pohybově postižené osoby bude provedeno s plným povrchem a bude bezbariérově přístupné z chodníku. Přechody a místa pro přecházení budou vybaveny bezbariérovou úpravou s varovnými a signálními pásy z reliéfní dlažby kontrastní barvy. Chodníkové přejezdy budou mít za sklopeným silničním obrubníkem osazen varovný pás v případě, že sklon sklopeného obrubníku bude menší než 40 %.

Definitivní dopravní značení bude provedeno podle výkresu schváleného silničním správním úřadem a Policií ČR, vodorovné značení bude provedeno trvanlivou úpravou.

Upozornění:

- Stavebník je povinen štítek před zahájením stavby umístit na viditelném místě u vstupu na staveniště a ponechat jej tam až do dokončení stavby, případně do vydání kolaudačního souhlasu; rozsáhlé stavby se mohou označit jiným vhodným způsobem s uvedením údajů ze štítku.
- Stavba nesmí být zahájena, dokud stavební povolení nenabude právní moci. Stavební povolení pozbývá platnosti, jestliže stavba nebyla zahájena do 2 let ode dne, kdy nabylo právní moci.
- Při likvidaci neupotřebitelného materiálu je stavebník povinen postupovat v souladu se zákonem č. 185/2001 Sb., o odpadech a o změně některých dalších zákonů, ve znění pozdějších předpisů a vyhlášky č. 6/2016 Sb. hl. m. Prahy, kterou se stanoví systém shromažďování, sběru, přepravy, třídění, využívání a odstraňování komunálních odpadů vznikajících na území hlavního města Prahy a systém nakládání se stavebním odpadem (vyhláška o odpadech).
- Užívání této stavby je podle § 122 stavebního zákona podmíněno vydáním kolaudačního souhlasu.
- Při jednání se stavebním úřadem uvádějte vždy číslo jednací a spisovou značku.

Poučení účastníků:

Proti tomuto rozhodnutí se lze odvolat do 15 dnů ode dne jeho oznámení k odboru pozemních komunikací a drah Magistrátu hl. m. Prahy podáním u zdejšího správního orgánu.

Odvolání se podává s potřebným počtem stejnopisů tak, aby jeden stejnopis zůstal správnímu orgánu a aby každý účastník dostal jeden stejnopis. Nepodá-li účastník potřebný počet stejnopisů, vyhotoví je správní orgán na náklady účastníka. Odvoláním lze napadnout výrokovou část rozhodnutí, jednotlivý výrok nebo jeho vedlejší ustanovení. Odvolání jen proti odůvodnění rozhodnutí je nepřipustné.

Stavební úřad po dni nabytí právní moci stavebního povolení zašle stavebníkovi jedno vyhotovení ověřené projektové dokumentace a štítek obsahující identifikační údaje o povolené stavbě. Další vyhotovení ověřené projektové dokumentace zašle vlastníkově stavby, pokud není stavebníkem.

otisk úředního razítka



Ing. Pavel Kryštof
vedoucí odboru
územního rozvoje a výstavby

Poplatek:

Správní poplatek podle zákona č. 634/2004 Sb., o správních poplatcích, ve znění pozdějších předpisů, položky 18 odst. 1 písm. f) ve výši 10000 Kč byl zaplacen dne 15.7.2020.

Obdrží:

Doporučeně do vlastních rukou:

1. Městská část Praha-Žáblice, IDDS: dkvbw9b
2. Zdeněk Pop, IDDS: snpsgpk
3. Hlavní město Praha zastoupené MHMP odborem evidence majetku, IDDS: 48ia97h
4. M Žáblická, s.r.o., IDDS: hibnskn (stavebník)

Doporučeně do vlastních rukou:

5. Tomáš Sekanina, IDDS: 4sstt4n (zmocněnec)
6. Ing. Kateřina Kleňhová, K náměstí č.p. 801/8, Praha 8-Žáblice, 182 00 Praha 8
7. Libuše Lánská, Libušská č.p. 110/244, Praha 4-Libuš, 142 00 Praha 411
8. Ing. Josef Palas, Kučerové č.p. 920/34, Praha 8-Žáblice, 182 00 Praha 8
9. Michal Mrázek, Zelenohorská č.p. 500/29, Praha 8-Bohnice, 181 00 Praha 8
10. Ing. Iva Mrázková, Květnová č.p. 918/25, Praha 8-Žáblice, 182 00 Praha 8
11. Linda Hrubá, Partyzánská č.p. 513, 250 70 Odolena Voda
12. Irina Carulkova, Květnová č.p. 428/36, Praha 8-Žáblice, 182 00 Praha 8
13. Olga Aubrechtová, Květnová č.p. 390/38, 182 00 Praha 8
14. Richard Hampl, Květnová č.p. 497/40, Praha 8-Žáblice, 182 00 Praha 8
15. Vratislav Kracman, Květnová č.p. 604/42, Praha 8-Žáblice, 182 00 Praha 8
16. Irena Kracmanová, Květnová č.p. 604/42, Praha 8-Žáblice, 182 00 Praha 8
17. Ing. Pavel Mašika, Vápenná, obec: Praha č.p. 435/1, Radotín-Praha 5, 153 00 Praha 5
18. Martina Ťupová, Nad Štolou č.p. 1277/6, Holešovice, 170 00 Praha 7
19. Lukáš Finěk, Květnová č.p. 570/50, Praha 8-Žáblice, 182 00 Praha 8

Doporučeně:

20. Hasičský záchranný sbor hlavního města Prahy, IDDS: jm9aa6j
21. Hygienická stanice hl.m.Prahy, IDDS: zpqai2i
22. Magistrát hl. m. Prahy, IDDS: 48ia97h, doručí se:
 - MHMP odbor ochrany prostředí
 - MHMP odbor památkové péče
23. ÚMČ Praha 8, odbor dopravy, Zenklova č.p. 1/35, 180 00 Praha 8
24. ÚMČ Praha 8, odbor územního rozvoje a výstavby, vodoprávní úřad, Zenklova č.p. 1/35, 180 00 Praha 8
25. ÚMČ Praha 8, odbor životního prostředí, Zenklova č.p. 1/35, 180 00 Praha 8
26. Policie ČR - Krajské ředitelství policie hlavního města Prahy, Odbor služby dopravní policie, IDDS: rkiai5y

Obyčejně:

27. CETIN a.s., IDDS: qa7425t
28. Technická správa komunikací hl. m. Prahy, a.s., IDDS: mivq4t3
29. Technologie hlavního města Prahy, a.s., IDDS: u5hgkji
30. PREdistribuce, a.s., IDDS: vgsfsr3
31. Pražské vodovody a kanalizace, a.s., IDDS: ec9fspf
32. Pražská vodohospodářská společnost a.s., IDDS: a75fsn2
33. Pražská plynárenská Distribuce, a.s., IDDS: w9qfskt
34. NIPI bezbariérové prostředí, o.p.s., IDDS: 5ec62h6
35. T-Mobile Czech Republic a.s., IDDS: ygwch5i

Co:

spis

evidence

právní moc

Za správnost vyhotovení odpovídá Baumruk Vladimír.

STAVBA POVOLENA

Stavba: **Obytný soubor Pod Ďáblickou hvězdárnou-komunikace**
Praha 8, Ďáblice, Květnová

Stavebník: **M Ďáblická, s.r.o.**


Stavební podnikatel:

Stavbu povolil: **Úřad městské části Praha 8, odbor územního rozvoje a výstavby**

Stavební povolení: **č.j. MCP8 199535/2020, spis. zn. MCP8 161250/2020/OV.Bau, nabylo právní moci dne 8.9.2020**

Termín dokončení: **31.12.2022**

MĚSTSKÁ ČÁST PRAHA 8
Úřad městské části
odbor územního rozvoje a výstavby
oddělení depračních staveb
Zemělova 1/35
187 48 Praha 8 - Libeň (2)



Technical drawing of a sewerage system layout. The drawing shows a plan view of a residential area with several buildings and streets. The buildings are labeled with their names and coordinates: RD19-C1, RD18-C1, RD17-C1, and RD8-A4. The streets are labeled with their names and coordinates: K náměstí, 1220/15, 1220/16, 1220/17, 1220/13, 1220/14, 1220/18, 1220/19, 1220/20, 1220/21, 1220/22, 1220/23, 1220/24, 1220/25, 1220/26, 1220/27, 1220/28, 1220/29, 1220/30, 1220/31, 1220/32, 1220/33, 1220/34, 1220/35, 1220/36, 1220/37, 1220/38, 1220/39, 1220/40, 1220/41, 1220/42, 1220/43, 1220/44, 1220/45, 1220/46, 1220/47, 1220/48, 1220/49, 1220/50, 1220/51, 1220/52, 1220/53, 1220/54, 1220/55, 1220/56, 1220/57, 1220/58, 1220/59, 1220/60, 1220/61, 1220/62, 1220/63, 1220/64, 1220/65, 1220/66, 1220/67, 1220/68, 1220/69, 1220/70, 1220/71, 1220/72, 1220/73, 1220/74, 1220/75, 1220/76, 1220/77, 1220/78, 1220/79, 1220/80, 1220/81, 1220/82, 1220/83, 1220/84, 1220/85, 1220/86, 1220/87, 1220/88, 1220/89, 1220/90, 1220/91, 1220/92, 1220/93, 1220/94, 1220/95, 1220/96, 1220/97, 1220/98, 1220/99, 1220/100. The drawing includes various annotations such as '13.15°', '4.40°', '3.05°', '33.97°', '15.00°', '15.10°', '15.20°', '15.30°', '15.40°', '15.50°', '15.60°', '15.70°', '15.80°', '15.90°', '16.00°', '16.10°', '16.20°', '16.30°', '16.40°', '16.50°', '16.60°', '16.70°', '16.80°', '16.90°', '17.00°', '17.10°', '17.20°', '17.30°', '17.40°', '17.50°', '17.60°', '17.70°', '17.80°', '17.90°', '18.00°', '18.10°', '18.20°', '18.30°', '18.40°', '18.50°', '18.60°', '18.70°', '18.80°', '18.90°', '19.00°', '19.10°', '19.20°', '19.30°', '19.40°', '19.50°', '19.60°', '19.70°', '19.80°', '19.90°', '20.00°', '20.10°', '20.20°', '20.30°', '20.40°', '20.50°', '20.60°', '20.70°', '20.80°', '20.90°', '21.00°', '21.10°', '21.20°', '21.30°', '21.40°', '21.50°', '21.60°', '21.70°', '21.80°', '21.90°', '22.00°', '22.10°', '22.20°', '22.30°', '22.40°', '22.50°', '22.60°', '22.70°', '22.80°', '22.90°', '23.00°', '23.10°', '23.20°', '23.30°', '23.40°', '23.50°', '23.60°', '23.70°', '23.80°', '23.90°', '24.00°', '24.10°', '24.20°', '24.30°', '24.40°', '24.50°', '24.60°', '24.70°', '24.80°', '24.90°', '25.00°', '25.10°', '25.20°', '25.30°', '25.40°', '25.50°', '25.60°', '25.70°', '25.80°', '25.90°', '26.00°', '26.10°', '26.20°', '26.30°', '26.40°', '26.50°', '26.60°', '26.70°', '26.80°', '26.90°', '27.00°', '27.10°', '27.20°', '27.30°', '27.40°', '27.50°', '27.60°', '27.70°', '27.80°', '27.90°', '28.00°', '28.10°', '28.20°', '28.30°', '28.40°', '28.50°', '28.60°', '28.70°', '28.80°', '28.90°', '29.00°', '29.10°', '29.20°', '29.30°', '29.40°', '29.50°', '29.60°', '29.70°', '29.80°', '29.90°', '30.00°', '30.10°', '30.20°', '30.30°', '30.40°', '30.50°', '30.60°', '30.70°', '30.80°', '30.90°', '31.00°', '31.10°', '31.20°', '31.30°', '31.40°', '31.50°', '31.60°', '31.70°', '31.80°', '31.90°', '32.00°', '32.10°', '32.20°', '32.30°', '32.40°', '32.50°', '32.60°', '32.70°', '32.80°', '32.90°', '33.00°', '33.10°', '33.20°', '33.30°', '33.40°', '33.50°', '33.60°', '33.70°', '33.80°', '33.90°', '34.00°', '34.10°', '34.20°', '34.30°', '34.40°', '34.50°', '34.60°', '34.70°', '34.80°', '34.90°', '35.00°', '35.10°', '35.20°', '35.30°', '35.40°', '35.50°', '35.60°', '35.70°', '35.80°', '35.90°', '36.00°', '36.10°', '36.20°', '36.30°', '36.40°', '36.50°', '36.60°', '36.70°', '36.80°', '36.90°', '37.00°', '37.10°', '37.20°', '37.30°', '37.40°', '37.50°', '37.60°', '37.70°', '37.80°', '37.90°', '38.00°', '38.10°', '38.20°', '38.30°', '38.40°', '38.50°', '38.60°', '38.70°', '38.80°', '38.90°', '39.00°', '39.10°', '39.20°', '39.30°', '39.40°', '39.50°', '39.60°', '39.70°', '39.80°', '39.90°', '40.00°', '40.10°', '40.20°', '40.30°', '40.40°', '40.50°', '40.60°', '40.70°', '40.80°', '40.90°', '41.00°', '41.10°', '41.20°', '41.30°', '41.40°', '41.50°', '41.60°', '41.70°', '41.80°', '41.90°', '42.00°', '42.10°', '42.20°', '42.30°', '42.40°', '42.50°', '42.60°', '42.70°', '42.80°', '42.90°', '43.00°', '43.10°', '43.20°', '43.30°', '43.40°', '43.50°', '43.60°', '43.70°', '43.80°', '43.90°', '44.00°', '44.10°', '44.20°', '44.30°', '44.40°', '44.50°', '44.60°', '44.70°', '44.80°', '44.90°', '45.00°', '45.10°', '45.20°', '45.30°', '45.40°', '45.50°', '45.60°', '45.70°', '45.80°', '45.90°', '46.00°', '46.10°', '46.20°', '46.30°', '46.40°', '46.50°', '46.60°', '46.70°', '46.80°', '46.90°', '47.00°', '47.10°', '47.20°', '47.30°', '47.40°', '47.50°', '47.60°', '47.70°', '47.80°', '47.90°', '48.00°', '48.10°', '48.20°', '48.30°', '48.40°', '48.50°', '48.60°', '48.70°', '48.80°', '48.90°', '49.00°', '49.10°', '49.20°', '49.30°', '49.40°', '49.50°', '49.60°', '49.70°', '49.80°', '49.90°', '50.00°', '50.10°', '50.20°', '50.30°', '50.40°', '50.50°', '50.60°', '50.70°', '50.80°', '50.90°', '51.00°', '51.10°', '51.20°', '51.30°', '51.40°', '51.50°', '51.60°', '51.70°', '51.80°', '51.90°', '52.00°', '52.10°', '52.20°', '52.30°', '52.40°', '52.50°', '52.60°', '52.70°', '52.80°', '52.90°', '53.00°', '53.10°', '53.20°', '53.30°', '53.40°', '53.50°', '53.60°', '53.70°', '53.80°', '53.90°', '54.00°', '54.10°', '54.20°', '54.30°', '54.40°', '54

Revizní šachta splaškové kanalizace
Revizní šachta dešťové kanalizace
Plynový sloup
Hlavní domovní vedení NN
Odstranění úsek vodovodu

Plynový sloupek

□

Vodovod (SO 07 01)
 Vodovod (SO 07 05)
 Kanalizace spávková (SO 07 03+ SO 07 04)
 Kanalizace dešťová (SO 07 02)
 Vodovodní přípojka (SO 04 00)
 Přípojka spávkové kanalizace (SO 06 00)
 Přípojka dešťové kanalizace (SO 05 00)

— Vodovodní přípojka (SO 04 00)
— Přípojka splaškové kanalizace (SO 05 00)
— Přípojka dešťové kanalizace (SO 05 00)

Objektová splašková kanalizace
Objektová dešťová kanalizace
Objektový NTL plyn
Vodoměrná šachta

Inženýrské sítě stávající a umístění územním rozhodnutím

Plynovod STL (SO 08 02)
STL pripojila plynu (SO 08 01)
Nova trasa jekladaného VN (SO 09 02)
Rušená trasa prekladného VN
Nová trasa VN s prípojkami do skŕín (SO 09 01)
Rušená trasa NN
Verejné osvetlení a nové sloupky (SO 09 03)
Vedení CETIN s prípojkami do domu (SO 09 04)





Legenda ZOV

Kraťadobý zabor stavenišť
nutný pre realizáciu daného objektu
vzru a výjezd ze stavenišť

OVĚŘENO
liberem územního rozvoje a výstavby Úřadu MČ Praha 8
za podmínek: rozhodnutí

1. KUPAS 1995.35/680 720 4.1.2.80
KUPAS 161250/230 4.1.2.80



OBRÁZKOVÝ 	Moravská stavební - INVEST, a.s. Kolářská 1912/13, 620 00 Brno Pobočka Praha: Sokolovská 100a, 186 00 Praha 8 - Karlín	STAVEBNÍK: M Ďáblická s.r.o. It. čp. Jarosl. 1922/3, Černé pole, 602 00 Brno	SÚBODNÁVATEL: PK & Partners, s.r.o.  Projekční a inženýringová Energetická činnost
OBRÁZKOVÝ 	Moravská stavební - INVEST, a.s. Kolářská 1912/13, 620 00 Brno Pobočka Praha: Sokolovská 100a, 186 00 Praha 8 - Karlín	STAVEBNÍK: M Ďáblická s.r.o. It. čp. Jarosl. 1922/3, Černé pole, 602 00 Brno	SÚBODNÁVATEL: PK & Partners, s.r.o.  Projekční a inženýringová Energetická činnost



PRIJEZD JEDNOTEK HZS

H-O

1228/2

SO 000 - VP1 - VP8 - 8 PŘÍPOJEK VODOVODU PE DN40, DELKA CCA 8,7m
SO 050 - DP1 - DP7 - 7 PŘÍPOJEK ODSÍTOVÉ KANALIZACE DN200, DELKA CCA 4,4km - 4,9m
SO 060 - SP1-SP8, SP21 - 9 PŘÍPOJEK SPUŠKOVÉ KANALIZACE DN200, DELKA CCA 6,1m

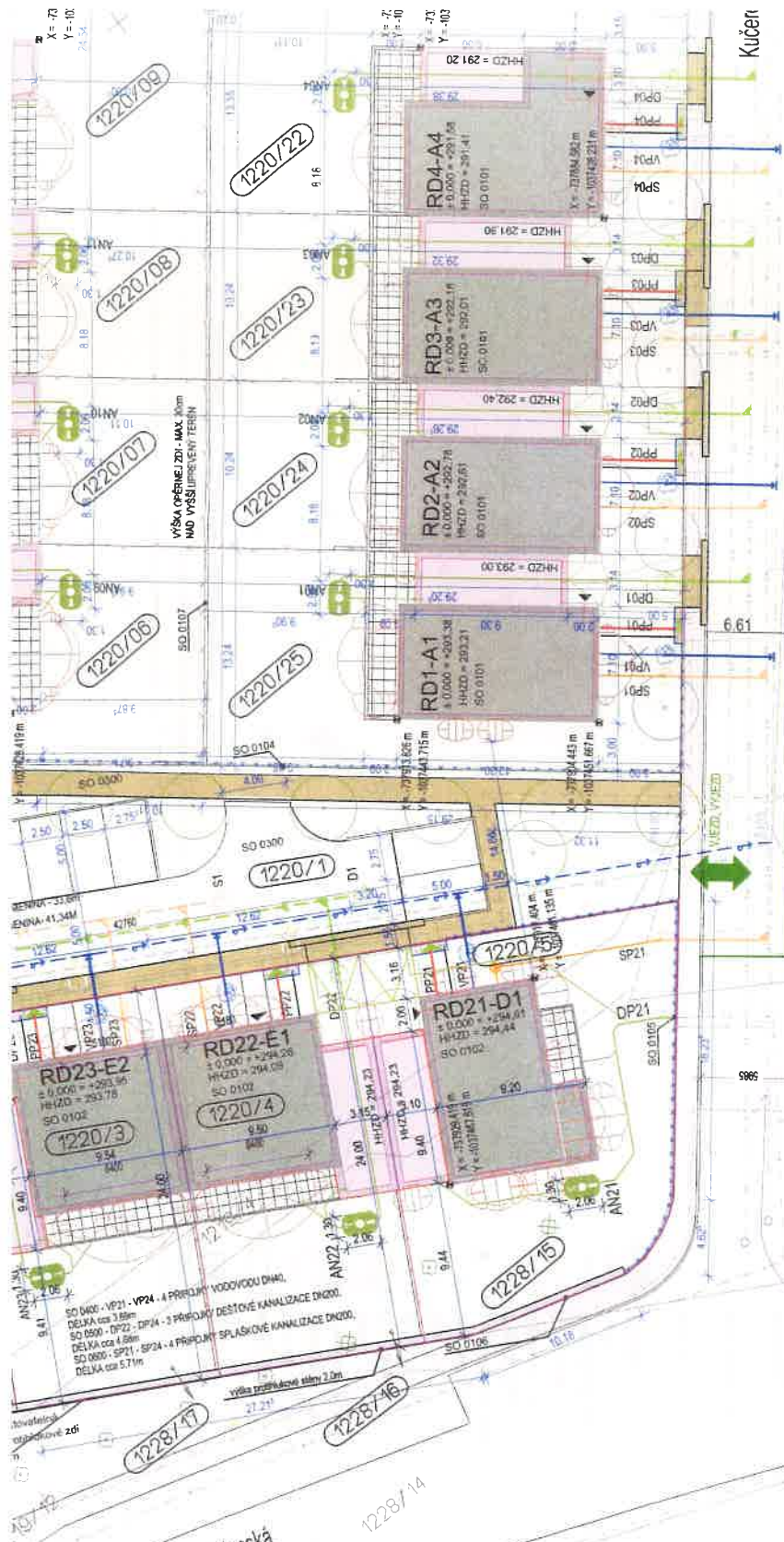
102.75

1037450 + 737850

1229/1

Kučerové

VÝSKA OŘEŠNÉHO
KOP VÝSKA OŘEŠNÉHO



SO 0400 - VP1 - VP8 - 8 PŘÍPOJEK VODOVODU ZE DNK, DÉLKA cca 6,7m
SO 0500 - DP1 - DP7 - 7 PŘÍPOJEK DEŠŤOVÉ KANALIZACE DN200, DÉLKA cca 4,48m - 4,81m
SO 0600 - SP1-SP8, SP21 - 9 PŘÍPOJEK SPLAŠKOVÉ KANALIZACE DN300, DÉLKA cca 6,10m

Kučer

102.75

PŘÍJEZD JEDNOTEK HZS

H4 TO

737850 + 1037450

737950 + 1037500

1232/10

Hřenská

1228/14

1228/15

1228/16

1228/17

1228/2

1220/25

1220/24

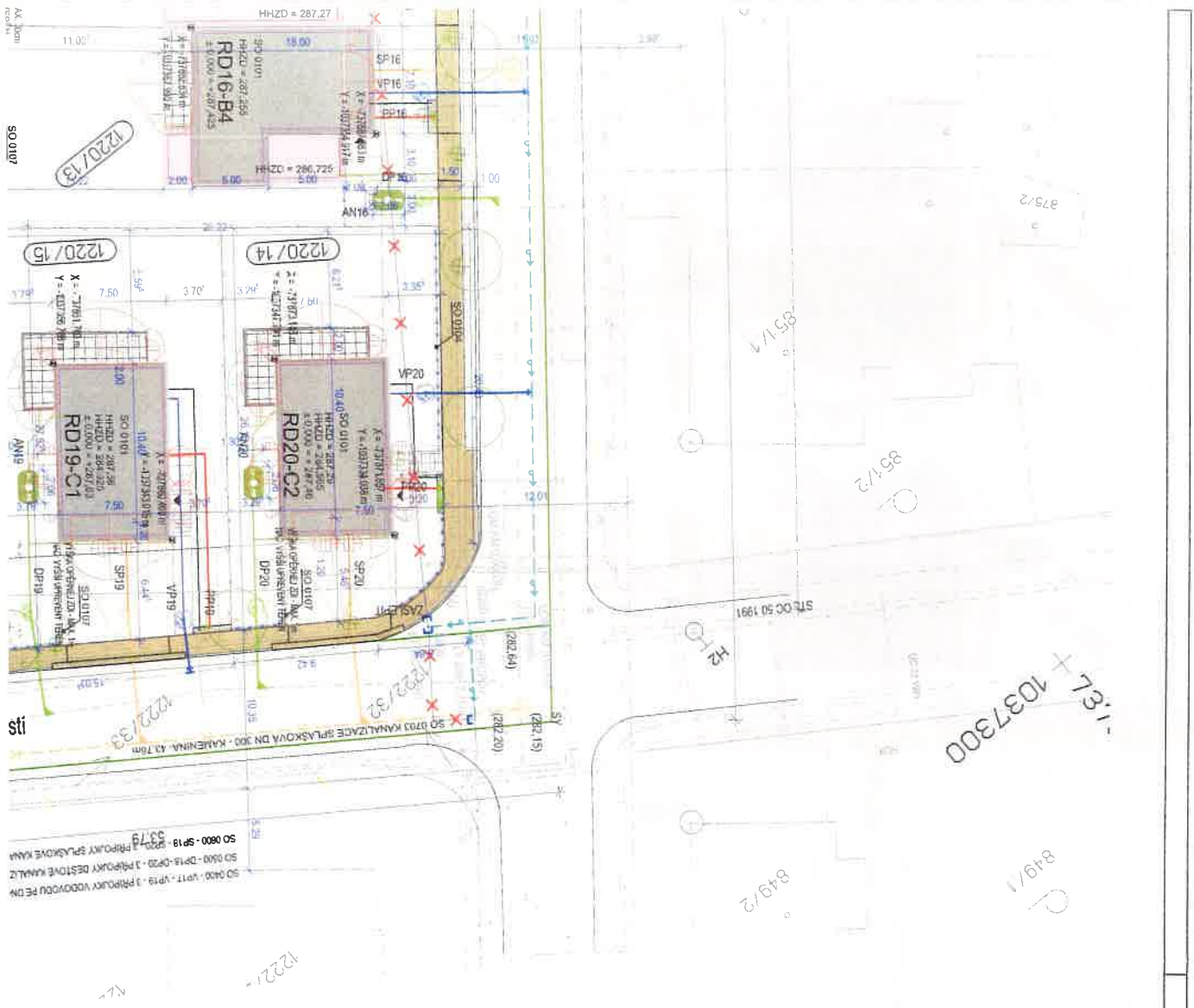
1220/23

1220/22

1220/09

VÝŠKA OPĚVNĚ ZDI - MAX. 30cm
NAD VÝŠKOU VÝEVĚVY TERÉNU

nová
opěvněcí zdi



Legenda

- hranice pozemku
- Okolní stávající objekty
- Navržený objekt - čárkově hranice ve styku s letem
- Rodinný dům (SO 01 01)
- Garáž
- Peši nové komunikace (SO 03 00)
- Komunikace (SO 03 00)
- Vegetace (SO 02 00)
- Stanoviště kontejnerů a popelnic (SO 01 03)
- Vstupy a výhledy do objektu
- Připojovací objekty
- Profilová sítě (SO 01 06)
- Opičení vnější
- Opičení do veřejného prostoru (SO 01 04, SO 01 05)
- Terasa
- Parkoviště
- Stromy nové
- Stromy nahrazené v nové poloze
- Stromy stávající v původní poloze
- Stromy stávající přesazované
- Lampy (SO 09 03)

Stavební objekty

- SO 01 01 Rodinné domy A, B, C
- SO 01 02 Rodinný dům D, E
- SO 01 03 Stanoviště úředního odpadu
- SO 01 06 Profilová sítě
- SO 01 07 Opěrné zdi
- SO 02 00 Ověřovací a sadové úpravy
- SO 03 00 Komunikace a zpevněné plochy
- SO 04 00 Přípojky vodovodu
- SO 05 00 Přípojky odpadové kanalizace
- SO 06 00 Přípojky splaškové kanalizace
- SO 07 01 Převážka vodovodního řadu 200 L Kvetnová
- SO 07 02 Nový řad desťové kanalizace JZ (areál)
- SO 07 03 Nový řad desťové kanalizace - ul. K Návěští
- SO 07 04 Nový řad splaškové kanalizace - ul. K Návěští
- SO 07 05 Nový řad vodovodu JZ (areál)

Stavební objekty umístěné územním rozhodnutím (nejsou předním stavebním řízením):

- SO 01 04 Opičení areálu - sever
- SO 01 05 Opičení areálu - jih
- SO 08 01 Přípojky plynu
- SO 08 02 STL plynovod
- SO 09 01 Rozvod NN včetně přípojek
- SO 09 02 Převážka VN
- SO 09 03 Veřejné osvětlení
- SO 09 04 Vedení sítí elektronických komunikací

Úroveň ± 0,000 a maximální výška staveb

- RD1 typ A1: ± 0,000 = +293,38 max. +300,01
- RD2 typ A2: ± 0,000 = +292,78 max. +299,41
- RD3 typ A3: ± 0,000 = +292,18 max. +298,81
- RD4 typ A4: ± 0,000 = +291,58 max. +298,21
- RD5 typ A1: ± 0,000 = +290,77 max. +297,40
- RD6 typ A2: ± 0,000 = +290,17 max. +296,60
- RD7 typ A3: ± 0,000 = +289,57 max. +296,20
- RD8 typ A4: ± 0,000 = +288,97 max. +295,60
- RD9 typ B1: ± 0,000 = +291,55 max. +298,18
- RD10 typ B2: ± 0,000 = +291,05 max. +297,635
- RD11 typ B3: ± 0,000 = +290,46 max. +297,09
- RD12 typ B4: ± 0,000 = +289,915 max. +296,545

Inženýrské sítě - navržené

- Vodovod (SO 07 01)
- Vodovod (SO 07 05)
- Kanalizace splašková (SO 07 03+ SO 07 04)
- Kanalizace desťová (SO 07 02)

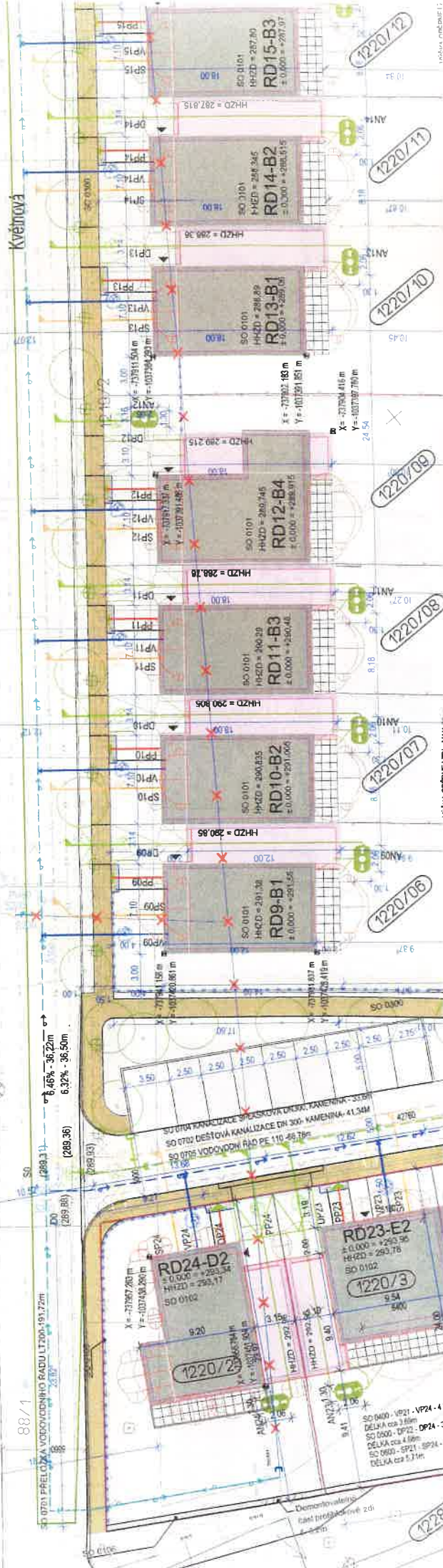
Revizní šachta splaškové kanalizace

Revizní šachta desťové kanalizace

- RD13 typ B1: ± 0,000 = +289,06 max. +295,69
- RD14 typ B2: ± 0,000 = +288,515 max. +295,145
- RD15 typ B3: ± 0,000 = +287,97 max. +294,60
- RD16 typ B4: ± 0,000 = +287,425 max. +294,055
- RD17 typ C1: ± 0,000 = +286,50 max. +293,13
- RD18 typ C1: ± 0,000 = +286,17 max. +294,80
- RD19 typ C1: ± 0,000 = +287,83 max. +294,46
- RD20 typ C2: ± 0,000 = +287,46 max. +294,09
- RD21 typ D1: ± 0,000 = +294,61 max. +301,24
- RD22 typ E1: ± 0,000 = +294,26 max. +300,89
- RD23 typ E2: ± 0,000 = +293,95 max. +300,89
- RD24 typ D2: ± 0,000 = +293,34 max. +299,97



SO 0400 - VP9 - VP16 - VP20 - 9 PŘÍPOJEK VODOVODNÍHO DN40, DÉLKA CCA 3,96m - 6,86m
SO 0500 - DP9 - DP16 - 8 PŘÍPOJEK DEŠŤOVÉ KANALIZACE DN200, DÉLKA CCA 4,48m - 4,91m
SO 0600 - SP9 - SP16 - 8 PŘÍPOJEK SPLAŠKOVÉ KANALIZACE DN200, DÉLKA CCA 6,00m
SO 0701 - VODOVODNÍ RÁD LT 200-191,72m



88/1

SO 0701 PŘELOŽKA VODOVODNÍHO RÁDU LT 200-191,72m

SO 0702 DEŠŤOVÁ KANALIZACE DN 300 - KAMENINA - 41,34M

SO 0705 VODOVODNÍ RÁD PE 110 - 46,78m

SO 0706 VODOVODNÍ RÁD PE 110 - 46,78m

SO 0707 VODOVODNÍ RÁD PE 110 - 46,78m

SO 0708 VODOVODNÍ RÁD PE 110 - 46,78m

SO 0709 VODOVODNÍ RÁD PE 110 - 46,78m

SO 0710 VODOVODNÍ RÁD PE 110 - 46,78m

SO 0711 VODOVODNÍ RÁD PE 110 - 46,78m

SO 0712 VODOVODNÍ RÁD PE 110 - 46,78m

SO 0713 VODOVODNÍ RÁD PE 110 - 46,78m

SO 0714 VODOVODNÍ RÁD PE 110 - 46,78m

SO 0715 VODOVODNÍ RÁD PE 110 - 46,78m

SO 0716 VODOVODNÍ RÁD PE 110 - 46,78m

SO 0717 VODOVODNÍ RÁD PE 110 - 46,78m

SO 0718 VODOVODNÍ RÁD PE 110 - 46,78m

SO 0719 VODOVODNÍ RÁD PE 110 - 46,78m

SO 0720 VODOVODNÍ RÁD PE 110 - 46,78m



SO 0000 - VP9, VP10, VP11, VP12 - 8 PRÍPOJEK VODOVODU PRE DNÚ DEJAČA
SO 0000 - DP9, DP10, DP11, DP12 - 8 PRÍPOJEK OČISTNÉ KANALIZÁCIE DNÚ DEJAČA
SO 0000 - SP9, SP10, SP11, SP12 - 8 PRÍPOJEK SPRÁŠKOVÉ KANALIZÁCIE DNÚ DEJAČA
SO 0001 - VODOVODNÝ RÁD L 200 - 191,2m

167 95