

Smlouva o spolupráci při zabezpečování požární ochrany

Smluvní strany:

1. MĚSTSKÁ ČÁST PRAHA - ĎÁBLICE

se sídlem: Květnová 553/52, 18202 Praha-Ďáblice

IČ: 00231266

Číslo účtu: 501855998/6000

Zastoupená Ing. Milošem Růžičkou, starostou obce

MČ Praha - Ďáblice

Doručeno: 08.10.2012

SML 053/2012

listy, 5

duch

přílohy:



mc27es4a81850a

a

2. OBEC HOVORČOVICE

se sídlem: Revoluční 33, 25064 Hovorčovice

IČ: 00240214

Číslo účtu: 5621201/0100

zastoupená [redacted] starostkou obce

uzavírají níže uvedeného dne, měsíce a roku na základě § 29 odst. 1 písm. m) zákona č. 133/1985 Sb., o požární ochraně, ve znění pozdějších předpisů, (dále jen zákon o PO), ve smyslu § 69a zákona o PO, v souladu s usnesením č. 083/04/ZMČ zastupitelstva Městské části Praha – Ďáblice ze dne: 29. 6. 2004 a usnesením č.5/2012..... zastupitelstva Obce Hovorčovice ze dne: 25. 09. 2012..... tuto

SMLOUVU O SPOLUPRÁCI A SOUSTŘEDĚNÍ FINANČNÍCH PROSTŘEDKŮ PŘI ZABEZPEČOVÁNÍ POŽÁRNÍ OCHRANY V OBCI HOVORČOVICE

(dále jen „smlouva“)

Čl. I.

1.1 Smluvní strany vedeny společnou snahou k vytváření podmínek pro zajištění účinné ochrany života a zdraví občanů a majetku před požáry a poskytování pomoci při živelných pohromách a jiných mimořádných událostech a za účelem plnění úkolů Obce Hovorčovice jí uložených na základě ustanovení § 29 zákona o PO se dohodly na následujícím:

- a) **Jednotka sboru dobrovolných hasičů (dále jen „jednotka SDH“) Městské části Praha - Ďáblice, zabezpečí** při hašení požárů a provádění záchranných a likvidačních prací při živelných pohromách a jiných mimořádných událostech vedle povinností stanovených zákonem o PO i plnění úkolů jednotky sboru dobrovolných hasičů Obce Hovorčovice.



- b) **Obec Hovorčovice se zavazuje** poskytovat na činnost jednotky SDH Městské části Praha – Ďáblice pravidelný roční finanční příspěvek, blíže specifikovaný v čl. II této smlouvy, a to k pokrytí investičních nebo neinvestičních výdajů souvisejících s činností jednotky SDH Městské části Praha - Ďáblice a plněním jejich úkolů.
- c) Poskytováním příspěvků dle čl. I, odst. 1.1, písm. b) se považuje za **splněnou povinnost** Obce Hovorčovice zřídit jednotku požární ochrany SDH Městské části Praha – Ďáblice, která je ve smyslu § 29, odst. 1, písm. a) a v § 68, odst. 1 zákona o PO.
- d) Plněním ujednání uvedených v písmenu a) až b) této smlouvy vzniká společná jednotka Městské části Praha – Ďáblice a Obce Hovorčovice, která nadále nese název“ jednotka SDH Městské části Praha - Ďáblice“, která je považována za místní jednotku požární ochrany v obou obcích. Velitele a členy jednotky SDH Městské části Praha – Ďáblice určuje v souladu se zákonem o PO Městská část Praha - Ďáblice, která také plní vůči této jednotce úkoly a povinnosti vyplývající zejména z § 29 zákona o PO, pokud v této smlouvě není níže uvedeno jinak.

Čl. II

- 2.1 Minimální výše finančních prostředků poskytnutých Městské části Praha – Ďáblice dle čl. I odst. 1.1 písm. b) bude v každém běžném kalendářním roce činit

40.000 tisíc Kč (slovy Čtyřicettisíckorun)

Poprvé bude příspěvek poskytnut k datu 31. 5. 2012, a to ve výši 40.000,-Kč (Čtyřicettisíckorun), přičemž se jedná o příspěvek za období ode dne účinnosti této smlouvy do 31. 12. 2012.

- 2.2 Smluvní strany se dohodly, že o konkrétní výši finančního příspěvku, termínu jeho poskytnutí a účelu jeho použití bude na každý příslušný kalendářní rok uzavřen konkrétní dodatek této smlouvy o poskytnutí příspěvku, a to vždy po projednání a odsouhlasení oběma smluvními stranami. Dodatek smlouvy bude uzavřen vždy nejpozději do 31. 3. příslušného kalendářního roku, na který má být příspěvek poskytnut. Pokud nebude uzavřen k uvedenému datu dodatek o příspěvku a nedohodnou-li se účastníci jinak, má se za to, že účinnost této smlouvy končí ke dni 1. 7. příslušného kalendářního roku a že výše příspěvku pro příslušný kalendářní rok se vypočte jako poměrná část ročního příspěvku odpovídající délce trvání smlouvy v příslušném roce a z výše příspěvku za předchozí kalendářní rok. Splatnost takto vypočteného příspěvku se stanovuje k 1. 3. příslušného kalendářního roku.
- 2.3 Poskytnuté finanční prostředky jsou určeny k hrazení investičních i neinvestičních výdajů, zejména k nákupu požární techniky, technických prostředků PO, ochranných prostředků, výstroje a výzbroje pro jednotku SDH Městské části Praha – Ďáblice.



Nákup těchto prostředků bude zajišťován v souladu s platnými právními předpisy.¹ Městská část Praha - Ďáblice se zavazuje sama pak jednotku SDH Městské části Praha – Ďáblice řídit a financovat natolik dostatečným způsobem, aby tato byla schopna plnit své úkoly stanovené zákonem o PO jako společná jednotka pro Městskou část Praha - Ďáblice i Obec Hovorčovice.

- 2.4 Městská část Praha – Ďáblice využije finanční prostředky poskytnuté Obcí Hovorčovice v souladu s účelem, k němuž byly určeny a bude řádně pečovat o techniku, technické a další prostředky, které byly z příspěvku zakoupeny.
- 2.5 Městská část Praha – Ďáblice zabezpečí jednotkou SDH obce hašení požárů a provádění záchranných a likvidačních prací při živelních pohromách a jiných mimořádných událostech na území Obce Hovorčovice tak, aby toto území bylo zabezpečeno podle základní tabulky plošného pokrytí a zajistí trvalou akceschopnost jednotky SDH obce.
- 2.6 Smluvní strany se dohodly, že zakoupené prostředky (strojní a technické vybavení) z příspěvku, přechází dnem pořízení a zavedením do účetnictví do majetku Městské části Praha - Ďáblice.
- 2.7 **Obec Hovorčovice se dále zavazuje** uhradit skutečné náklady na činnost jednotky SDH Městské části Praha – Ďáblice při dlouhodobém zásahu (delší jak 5 hodin) v katastru Obce Hovorčovice.

Jedná se zejména o tyto náklady :

- **refundace mzdy členů jednotky**
- **odměny za výjezdy členů jednotky**
- **strava a občerstvení a ubytování zasahujících členů jednotky**
- **náklady na provoz jednotky**

- 2.8 Obec Hovorčovice je oprávněna kdykoliv po předchozí písemné žádosti provést prostřednictvím svých zaměstnanců či zmocněných třetích osob kontrolu použití poskytnutých finančních prostředků a jsou-li používány k účelům smlouvou stanovených. Městská část Praha - Ďáblice je povinna takovou kontrolu umožnit.
- 2.9 Městská část Praha – Ďáblice předloží Obci Hovorčovice vždy nejpozději do 31. ledna následujícího roku písemné vyúčtování o nakládání s poskytnutými prostředky.

Čl. III

- 3.1 Smlouva se uzavírá na dobu neurčitou.
- 3.2 Smlouvu lze vypovědět i bez udání důvodů jen na základě písemné výpovědi zaslané druhé smluvní straně, kde výpovědní lhůta činí 6 měsíců. Výpovědní lhůta počíná běžet

¹ Např. zákon č. 199/1994Sb., o veřejných zakázkách, ve znění pozdějších předpisů

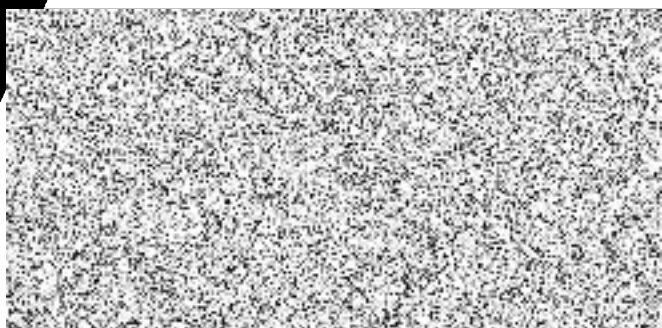


prvním dnem následujícího kalendářního měsíce po doručení písemné výpovědi druhé smluvní straně.

- 3.3 Smlouvu lze ukončit i v případě, porušuje-li jedna ze smluvních stran podstatné podmínky touto smlouvou stanovené, a to odstoupením od smlouvy.
- 3.4 Za podstatné porušení této smlouvy ze strany Městské části Praha – Ďáblice se považuje nedodržení účelu použití přijatých finančních prostředků či neumožnění a neplnění řádného výkonu činnosti jednotky SDII na území Obce Hovorčovice.
- 3.5 Za podstatné porušení smlouvy ze strany Obce Hovorčovice se považuje neposkytnutí finančního příspěvku na činnost jednotky požární ochrany nebo opoždění platby oproti termínu stanoveném smlouvou o více než 30 kalendářních dní.
- 3.6 Odstoupení je účinné dnem doručení písemné zprávy o odstoupení druhé smluvní straně. Odstoupením od smlouvy se smlouva ke dni účinnosti odstoupení ruší.
- 3.7 Smlouvu lze ukončit písemnou dohodou obou smluvních stran.
- 3.8 V případě ukončení účinnosti této smlouvy před uplynutím období, na které byl poskytnut Obcí Hovorčovice finanční roční příspěvek, se tento příspěvek krátí poměrně podle doby trvání smlouvy v příslušném roce a jistěný přeplatek je Městská část Praha – Ďáblice povinna vrátit Obci Hovorčovice nejpozději do 15 dnů ode dne ukončení trvání této smlouvy. Rovněž v případě ukončení trvání této smlouvy v období, na nějž nebyl příspěvek uhrazen, bude vypočtena poměrná výše příspěvku, a tato bude Obcí Hovorčovice uhrazena Městské části Praha – Ďáblice nejpozději do 15 dnů ode dne ukončení trvání této smlouvy.

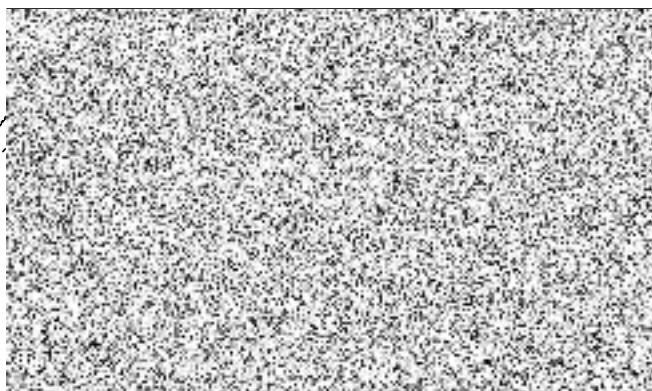
Čl. IV

- 4.1 Ostatní právní vztahy touto smlouvou neupravené se řídí přiměřeně dle ustanovení Občanského zákoníku a dle zákona č. 133/1985 Sb., o požární ochraně ve znění pozdějších předpisů.
- 4.2 Tato smlouva nabývá platnosti a účinnosti dnem jejího podpisu oprávněnými zástupci obou smluvních stran.
- 4.3 Tuto smlouvu lze měnit a doplňovat pouze písemnými a očíslovanými dodatky odsouhlasenými a podepsanými oběma smluvními stranami.
- 4.4 Smlouva je vyhotovena ve čtyřech stejnopisech, po dvou výtiscích pro každou ze smluvních stran.
- 4.5 Smluvní strany prohlašují, že se s obsahem smlouvy seznámily a že smlouva plně vyjadřuje jejich pravou a svobodnou vůli.



-1-

Ing. Miloš Růžička
starosta



Okr. Praha - VV

starosta