



# **Městská část Praha – Ďáblice**

## **Zastupitelstvo městské části**

24. zasedání  
dne 22.6.2022

### **USNESENÍ č. 219/22/ZMČ**

#### **k Připomínkám MČ Praha-Ďáblice k návrhu Metropolitního plánu**

#### **Zastupitelstvo MČ po projednání**

##### **I. bere na vědomí**

informaci starosty o aktuálních přípravách nového územního plánu Prahy – Metropolitního plánu (MPP) a o výčtu problematických míst a témat katastrálního území Ďáblice ve vztahu k územnímu plánování, který byl představen a zaznamenán na besedě a veřejných projednáních dne 30.11.2021, 17.5.2022 a 14.6. 2022 a je archivován na oficiálních webových stránkách [www.dablice.cz](http://www.dablice.cz).

##### **II. schvaluje**

Připomínky MČ Praha-Ďáblice k návrhu Metropolitního plánu (aktuální verze 2022) č.1, 3, 5, 6, 7, 8, 10, 12, 13, 14, 18, 20, 21, 22 a 23, které jsou přílohou č. 1 tohoto usnesení. Všechny schválené a podané připomínky MČ budou označeny: „Tuto připomínku považuje městská část za zásadní.“

##### **III. schvaluje**

Připomínky MČ Praha-Ďáblice k návrhu Metropolitního plánu (aktuální verze 2022), z podnětu občanů č. 101, 103, 104, 105, 106, které jsou přílohou č. 2 tohoto usnesení. Všechny schválené a podané připomínky MČ budou označeny: „Tuto připomínku považuje městská část za zásadní.“

##### **IV. schvaluje**

Připomínky k vyhodnocení vlivů Územního plánu hl. m. Prahy (aktuální verze 2022) na životní prostředí z hlediska vlivů na ovzduší – připomínky k rozptylové studii, které jsou přílohou č. 3 tohoto usnesení.

##### **V. schvaluje**

Připomínku k vyhodnocení vlivů Územního plánu hl. m. Prahy (aktuální verze 2022) na životní prostředí z hlediska vlivů na ovzduší – stavby na katastrálním území nebo ovlivňující katastrální území MČ Praha-Ďáblice, která je přílohou č. 4 tohoto usnesení.

## **VI. pověřuje**

RMČ zpracováním zastupitelstvem schválených zásadních připomínek dle odstavce II., III., IV. a V. v aplikaci pořizovatele a jejich odesláním v příslušném termínu pořizovateli Metropolitního plánu, tj. na Odbor územního rozvoje MHMP.

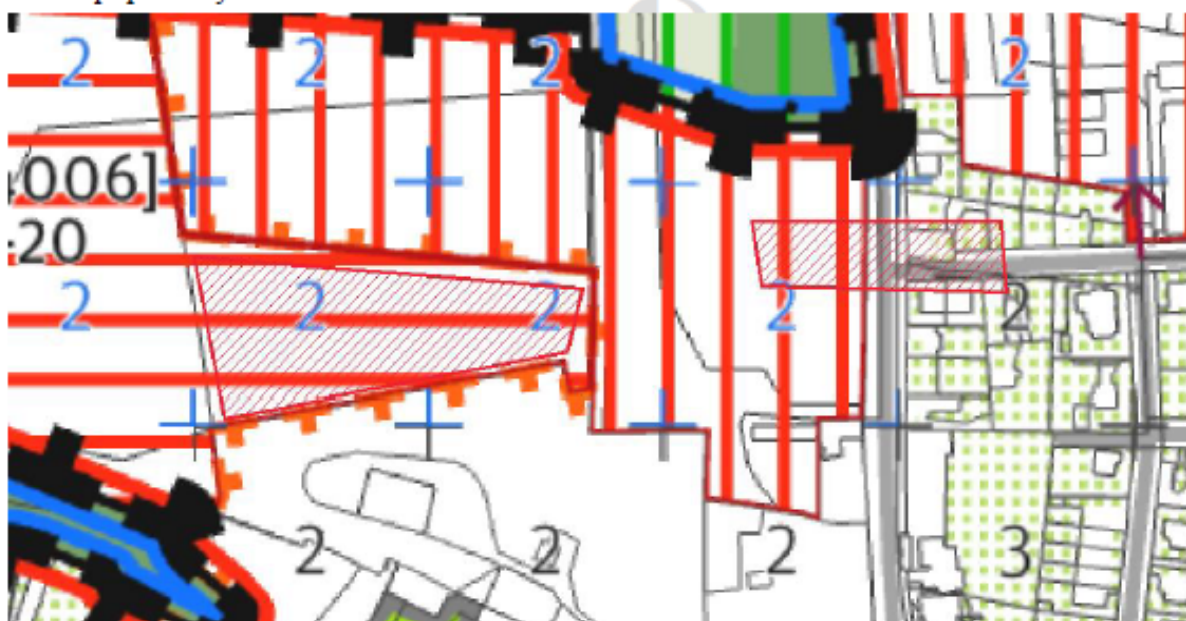
Ing. Jan Hrdlička  
místostarosta

Ing. Miloš Růžička  
starosta

1/ plocha 415/237/4006

Typ vyjádření: Zásadní připomínka  
 Vyjádření k: grafické části (výkresům)  
 Připomínkové prvky: Vlastní kresba (2)

Zákres připomínky – lokalizace:



Text vyjádření: Požadujeme vyčlenit část rozvojové obytné plochy 415/237/4006 jako plochu „městská parková plocha zahradní“.  
 Požadujeme změnit typ struktury plochy 415/237/4006 z vesnické struktury na strukturu zahradního města.  
 Požadujeme stanovit uliční napojení plochy 415/237/4006 z křižovatky ulic Dáblická a U Chaloupek.

Text zdůvodnění: Rozvojové území je v bezprostředním sousedství Statku, jehož dvůr bude přeměněn na náměstí a budovy na provozy služeb. Vznik struktury zahradního města v návaznosti na Statek a zachování části zahrady je urbanisticky žádoucí a umožní vznik komplexního celku, s veřejnými prostory, zelení a soudobým bydlením. Vyčlenění části stávající zahrady za Statkem ze zastavitelných ploch do plochy zeleně bude kompenzováno kapacitnější strukturou zahradního města.

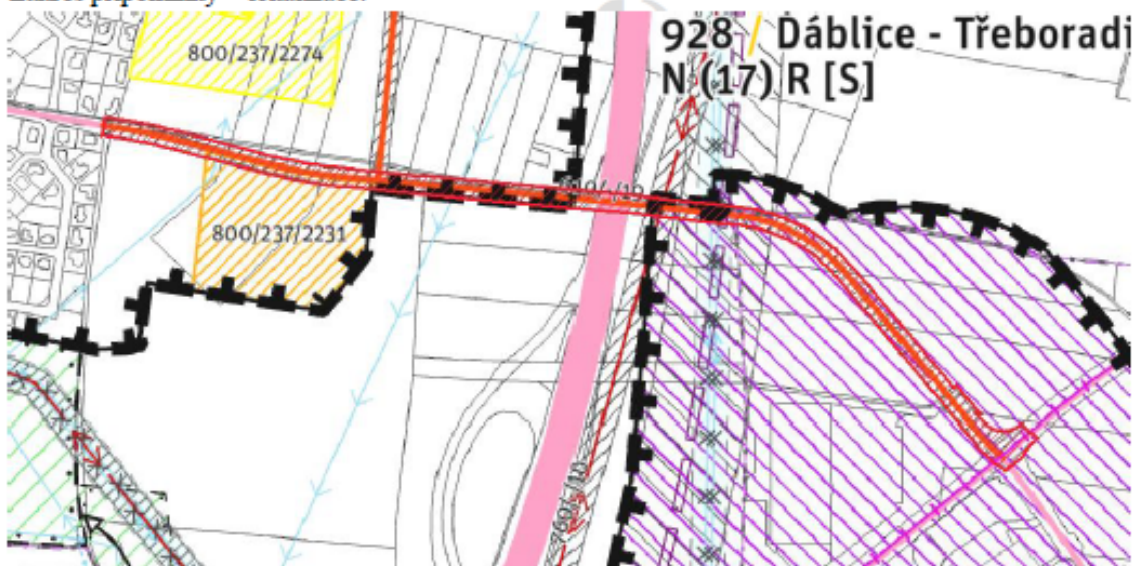
### 3/ propojení s Letňany

Typ vyjádření: Zásadní připomínka

Vyjádření k: grafické části (výkresům)

Připomínkové prvky: Prvek 610/-/19 Komunikační propojení Dáblice - Letňany

Zákres připomínky – lokalizace:



Text vyjádření: Požadujeme navrhovanou stavbu komunikační sítě 910-610/-/19 vymezit pouze pro potřeby pěší, cyklo, popř. vozidel hromadné dopravy, bez přístupu individuální automobilové dopravy.

Text zdůvodnění: Navrhované kapacitní dopravní propojení zavádí na území městské části neodůvodněně tranzitní automobilovou dopravu. Potřeba překonání Činovecké ulice je přitom v tomto prostoru dána pouze požadavky pěší prostupnosti krajiny. Navržené propojení neřeší negativní důsledky navrhované komunikace na území stávající zástavby a na zdraví obyvatel, zejména na současnou podobu navazující ulice K Lomu a pokračování v ul. Dáblické. Problematika důsledků vyvolaných dopravních kongescí by byla o to závažnější, že do návrhu byla nově umístěna další komunikace s vyústěním v dotčené lokalitě - tzv. obchvat Čakovice, který je navíc ve skutečnosti "obchvatem" části Dáblic. V odkazu na hodnocení SEA je k záměru „Komunikační propojení Dáblice - Letňany (č. 610/-/19)“ je v hodnotících tabulkách dopravní infrastruktury (tj. složka 01b SEA MPP Přílohy 20220425, podsložka SEA-MPP\_Pril-07\_Signal tabulky 2022, podsložka 07-ST\_Infrastruktura 2022, soubor Dopravní infrastruktura) na str. 70-71 upozorněno na již stávající nadměrné zatížení hlukem v lokalitě, viz věty

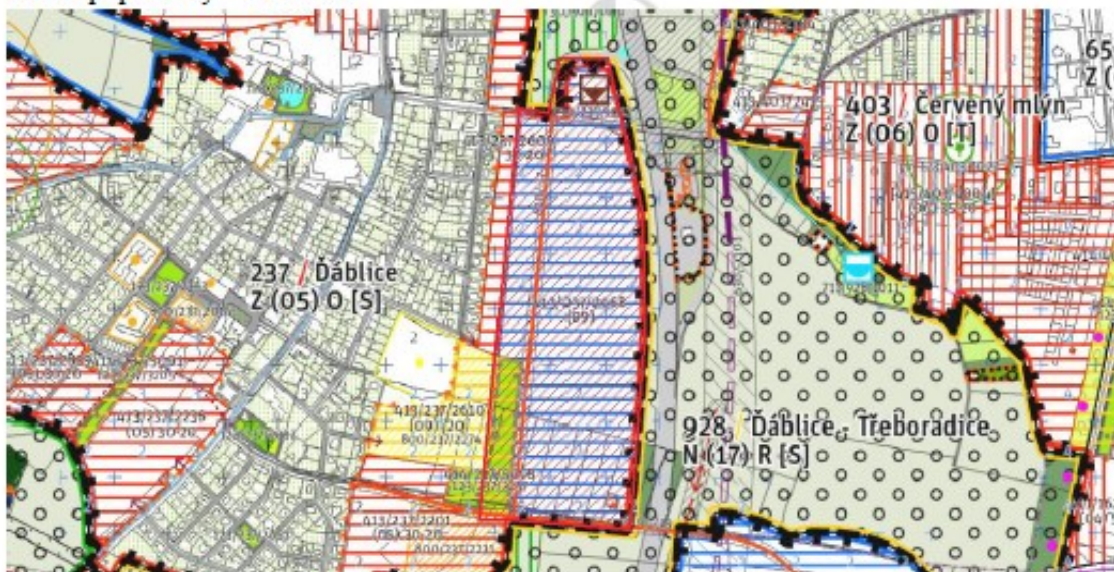
"nadměrné zatížení hlukem – den – 100 %", "nadměrné zatížení hlukem – noc – 100 %", "Bez protihlukových opatření záměr způsobuje překročení hygienického limitu hluku v obytných plochách" a "Zdraví obyvatelstva - Negativní hodnocení v případě hluku, bez vlivů z ostatních hledisek."



## 5/ rozvojová plocha 413/237/2068

Typ vyjádření: Zásadní připomínka  
Vyjádření k: grafické části (výkresům)  
Připomínkové prvky: Vlastní kresba (1)

Zákres připomínky – lokalizace:



Text vyjádření: Požadujeme upravit uspořádání rozvojových ploch 431/237/2609 a 413/237/2068 dle přiloženého schématu, aby:  
– plocha 413/237/2609 byla rozšířena tak, aby vznikla ucelená plocha obslužitelná standardní ulicí ve středu plochy a parcelami pro bydlení po obou stranách ulice;  
– zastavitelná část plochy 413/237/2068 byla zmenšena na úkor vymezení pásma zeleně, které oddělí nerušící výrobu od obytného území.

Text zdůvodnění: Požadavek na vložení zeleného pásu byl předmětem připomínek již v roce 2018. Cílem řešení je poskytnout území akustickou i vizuální ochranu posunem produkční zástavby směrem k Činovecké ul., s nutným vytvořením zelené bariéry jako předělu k obytnému území.

## 6/ problematika Mratínského potoka

Typ vyjádření: Zásadní připomínka

Vyjádření k: grafické části (výkresům)

Připomínkové prvky: Prvek 730/923/1072 Retenční nádrž Ďáblice II., 730/237/1052 Dešťová usazovací nádrž Ďáblice, 730/928/1071 Retenční nádrž Ďáblice I.

Zákres připomínky – lokalizace:



Text vyjádření: Požadujeme zakreslení retenčních nádrží v transformační ploše zeleně 412/923/5368 dle aktuálních vodohospodářských studií (retenční nádrž Ďáblice „Statek“ a retenční nádrž Ďáblice „Dešťový koridor A“). Dále požadujeme přemístit značku 910-730/237/1052 do plochy 500/-/3651 (před křížením Mratínského potoka a ulice Řepná), a novou značku umístit poblíž navrhovaného přemostění 610/-/19 (viz "Studie odpojení a převedení dešťových vod v povodí MČ Praha-Ďáblice, zpracovanou společností AQUA PROCON s.r.o. v 11/2021 pro PVS a.s.

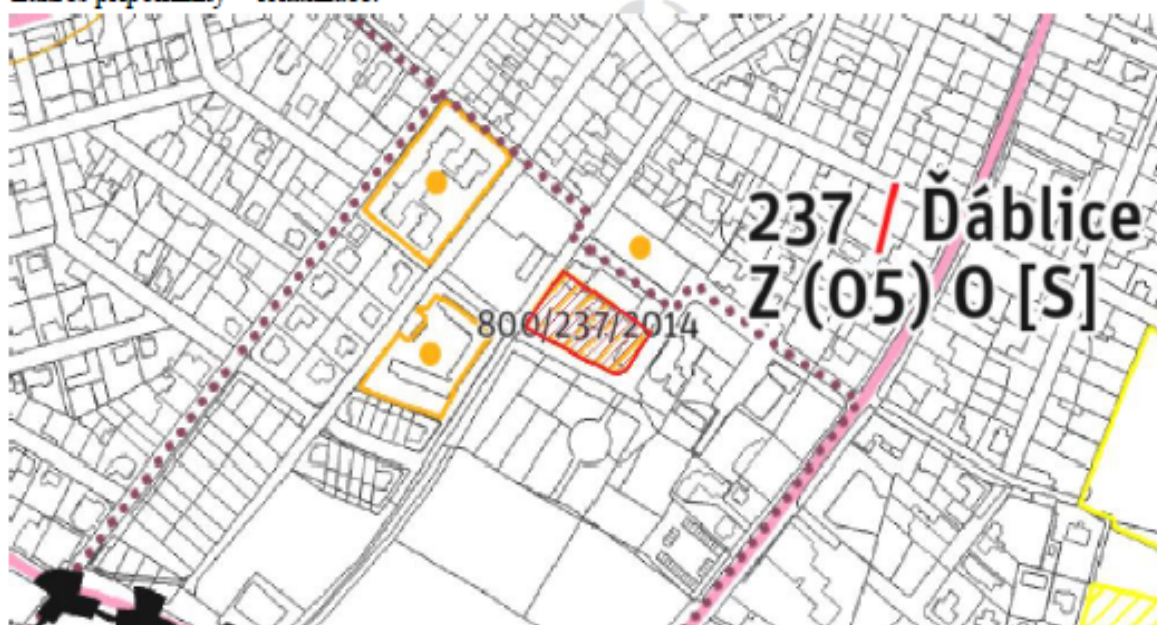
Text zdůvodnění: Poloha nádrží je od roku 2018 upřesněna vodohospodářskými studiemi, viz příložený podklad.  
Ve srovnání s poznáním území v roce 2018 (připomínky ke konceptu Metropolitního plánu) došlo k vodohospodářskému upřesnění polohy retenční nádrže „Statek“ dokumentací „Studie odpojení a převedení dešťových vod v povodí MČ Ďáblice“, zpracovanou společností AQUA PROCON s.r.o. v 11/2021 pro PVS a.s.  
Další retenční nádrž je navržena pro retenci dešťových vod z urbanizovaného území historického jádra obce.



## 7/ vymezení veřejné vybavenosti v Metropolitním plánu

Typ vyjádření: Zásadní připomínka  
Vyjádření k: grafické části (výkresům)  
Připomínkové prvky: Prvek 800/237/2014 občanská vybavenost

Zákres připomínky – lokalizace:



Text vyjádření: Požadujeme stanovit veřejnou vybavenost 800/237/2014 bodovou značkou.

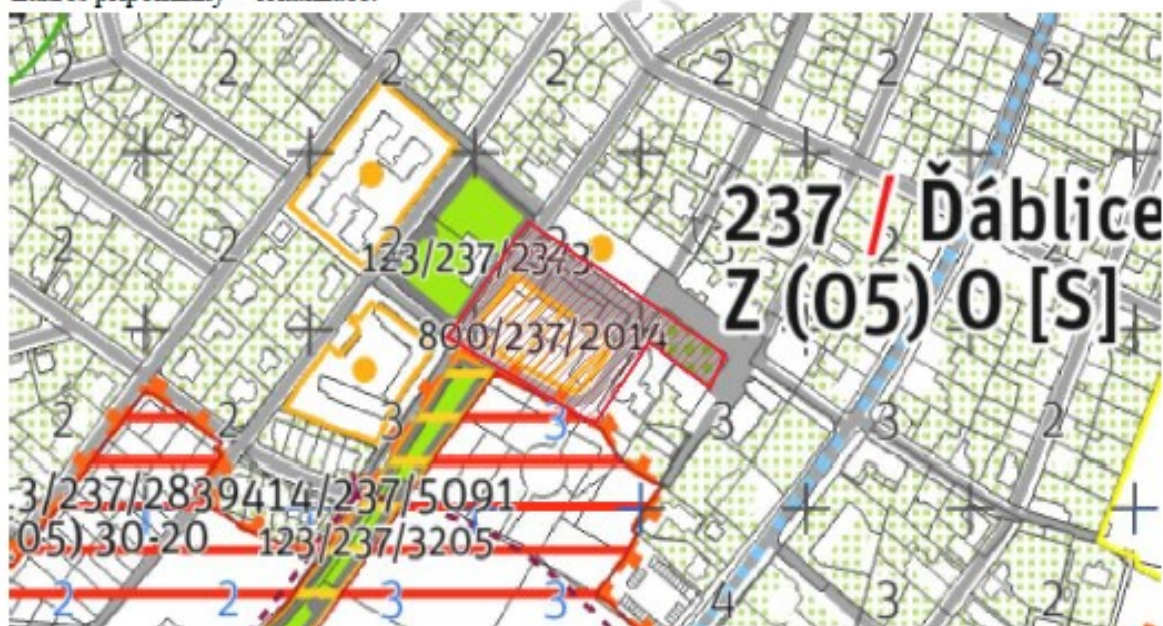
Text zdůvodnění: Návrhem Metropolitního plánu je vyznačena plošná veřejná vybavenost v místě, které je dlouhodobě koncepčně určeno ke zřízení veřejného prostranství, viz též připomínka č. 8.



## 8/ Ďáblické náměstí

Typ vyjádření:	Zásadní připomínka
Vyjádření k:	grafické části (výkresům)
Připomínkové prvky:	Vlastní kresba (1)

Zákres připomínky – lokalizace:

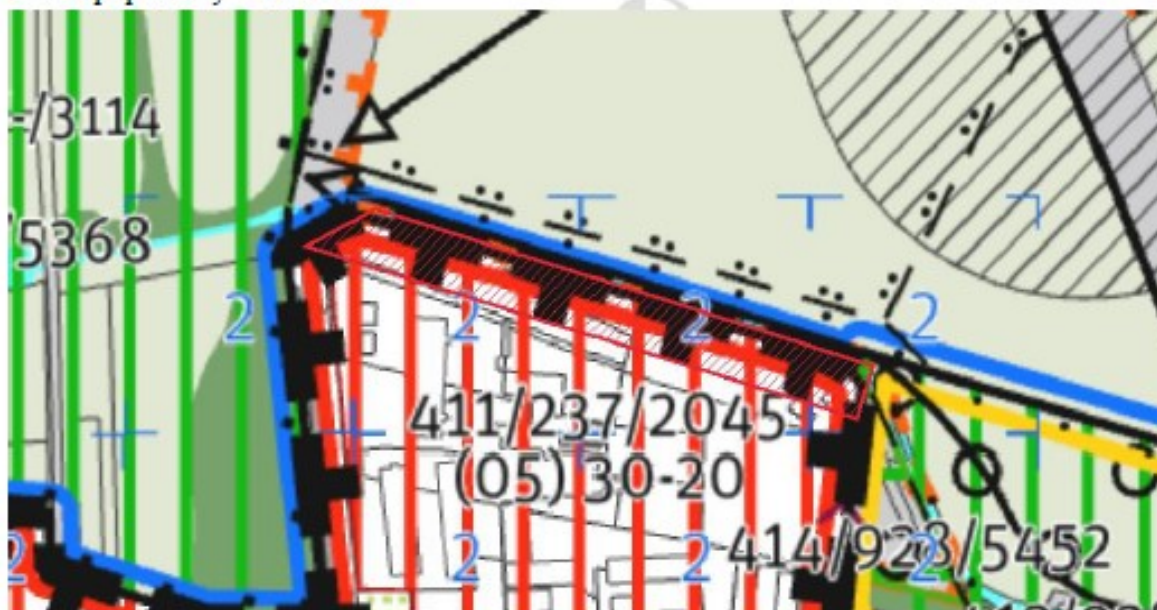


Text vyjádření:	Požadujeme, aby metropolitní plán stanovil plochu nového náměstí plošnou značkou ve vymezeném rozsahu. Požadujeme, aby vymezení nového náměstí bylo zařazeno jako veřejně prospěšná stavba.
Text zdůvodnění:	Plocha náměstí je v příloženém rozsahu dlouhodobě prostorově stabilizována na území podrobnějších studií a je mu přizpůsobována i okolní zástavba veřejnými objekty (obecní dům, KC Vlna). Významem se má jednat o novodobé centrum Ďáblic, vyžadující přiměřený plošný rozsah veřejného prostranství.

## 10/ transformační plocha 411/237/2045

Typ vyjádření: Zásadní připomínka  
Vyjádření k: grafické části (výkresům)  
Připomínkové prvky: Vlastní kresba (1)

Zákres připomínky – lokalizace:



Text vyjádření: Požadujeme omezení zastavitelné transformační plochy 411/237/2045 ze severu do vzdálenosti min. 6 m od břehové čáry Mratinského potoka.

Text zdůvodnění: Rozsah zastavitelné plochy musí respektovat standardní nároky na významný krajinný prvek – nivu Mratinského potoka a její polohu na rozhraní urbánní a volné krajiny. Je zapotřebí zabránit potvrzení současného stavu, kdy oplocení sahá až do koryta potoka a umožnit budoucí revitalizaci toku.



## 12/ propojení u Beranova

Typ vyjádření: Zásadní připomínka  
Vyjádření k: grafické části (výkresům)  
Připomínkové prvky: Vlastní kresba (1)

Zákres připomínky – lokalizace:



Text vyjádření: Požadujeme vytvoření krajinného propojení lokalit 981 a 982.

Text zdůvodnění: Propojení Ďáblického háje a Čimického háje je logickým spojením zásadních krajinných a rekreačních komponent, s potenciálem vytvoření souvislého pásu směřujícího prostřednictvím navazujících přírodně blízkých ploch až k vltavské kotlině.

## 13/ rychlodráha

Typ vyjádření: Zásadní připomínka  
Vyjádření k: grafické části (výkresům)  
Připomínkové prvky: Prvek 630/-/103 Severní vstup Rychlého spojení - západní trasa

Zákres připomínky – lokalizace:



Text vyjádření: Požadujeme posun povrchového vyústění koridoru vysokorychlostní železnice na území MČ Dáblice severním směrem, mimo zastavěné území.

Text zdůvodnění: Aktuální návrh Metropolitního plánu umísťuje vyústění tunelové části železničního spojení ještě blíže centrální části města a zastavitelného území než koncept plánu z roku 2018. Nikterak není řešen konflikt se stávající obytnou zástavbou v prostoru lokality 403/Červený mlýn v ul. Řepná. Nejsou dořešeny zásadní konsekvence trasování železnice (křížení s dalšími dopravními stavbami, např. SOKP, křížení s Mratinským potokem apod.)



## 14/ řešení odhlučnění obce od okolní tranzitní dopravy

Typ vyjádření:	Zásadní připomínka
Vyjádření k:	grafické části (výkresům)
Připomínkové prvky:	Vlastní kresba (1)

Zákres připomínky – lokalizace:



Text vyjádření: Požadujeme řešit územně plánovacími nástroji odhlučnění území městské části od okolní tranzitní dopravy.

Text zdůvodnění: Metropolitní plán zcela pomíjí problematiku ochrany území před nadměrným akustickým a emisním zatížením ze stávající Činovecké ulice.

## 18/ Výstavba paralelní RWY06R24L ruzyňského letiště

Typ vyjádření:	Zásadní připomínka
Vyjádření k:	textové části
Připomínkované prvky:	(7) Koncepce letecké dopravy je založena na významové nezastupitelnosti mezinárodního spojení s vysokým společenským i ekonomickým významem. Je založena na stávajícím systému letišť.
Text vyjádření:	Městská část v souvislosti se záměrem výstavby paralelní RWY06R24L ruzyňského letiště nesouhlasí s vymezením tzv. ochranného hlukového pásma a ani s jeho rozšířením u stávající hlavní dráhy RWY24L06R.
Text zdůvodnění:	<p>OHP je území, kde podle předpisů na ochranu veřejného zdraví (zák. č. 258/2000 Sb. a prováděcí pr. předpis) ve venkovním prostoru nemusí být dodržovány hygienické limity hluku.</p> <p>Důvodem nesouhlasu s vymezením tzv. ochranného hlukového pásma a ani s jeho rozšířením u stávající hlavní dráhy RWY24L06R je</p> <p>a) zajištění ochrany zdraví obyvatel a standardních životních podmínek pro bydlení v městské části za situace nepřiměřené kumulace negativních vlivů mnoha nových a stávajících dopravních a dalších infrastrukturních záměrů a již hotových staveb na životní prostředí, ale zejména na zdraví obyvatel, zejména: letiště Ruzyně, Vodochody, Kbely, Letňany, SOKP – aktuálně úsek 519, 520, D8 (ul. Cínovecká), Vysočanská radiála II. a MÚK Kbelská, MÚK Březiněves (resp. Dáblice), Zdiby a Čimice, železniční koridor VRT a obchvat Čakovice 610/-/157, rozšiřování komerčních zón OC Letňany a okolí po obou stranách D8 (ul. Cínovecká), masivní výstavba Čakovice, Letňany, Březiněves, skládka Dáblice, ... a další.</p> <p>b) rozvoj letiště, který negativně zasahuje do obydlených územích Prahy, nebyl řádně prověřen z hlediska skutečných cílových potřeb ČR, aktuální podoba záměru neodpovídá návrhu MPP, nebyly zvažovány varianty řešení rozvoje letecké dopravy, nebyl specifikován charakter ani požadovaný cílový stav rozšířeného letiště a nejsou tedy známy základní skutečnosti odůvodňující zásah do práv obyvatel v okolí letiště a záměr nelze posoudit z hlediska dlouhodobých negativních dopadů.</p>

## 20/ obchvat Čakovic

Typ vyjádření: Zásadní připomínka  
Vyjádření k: grafické části (výkresům)  
Připomínkové prvky: Prvek 610/-/157 Západní obchvat Čakovic

Zákres připomínky – lokalizace:



Text vyjádření: Požadujeme zcela vypustit stavbu komunikačního propojení 610/-/157 (obchvat Čakovic).

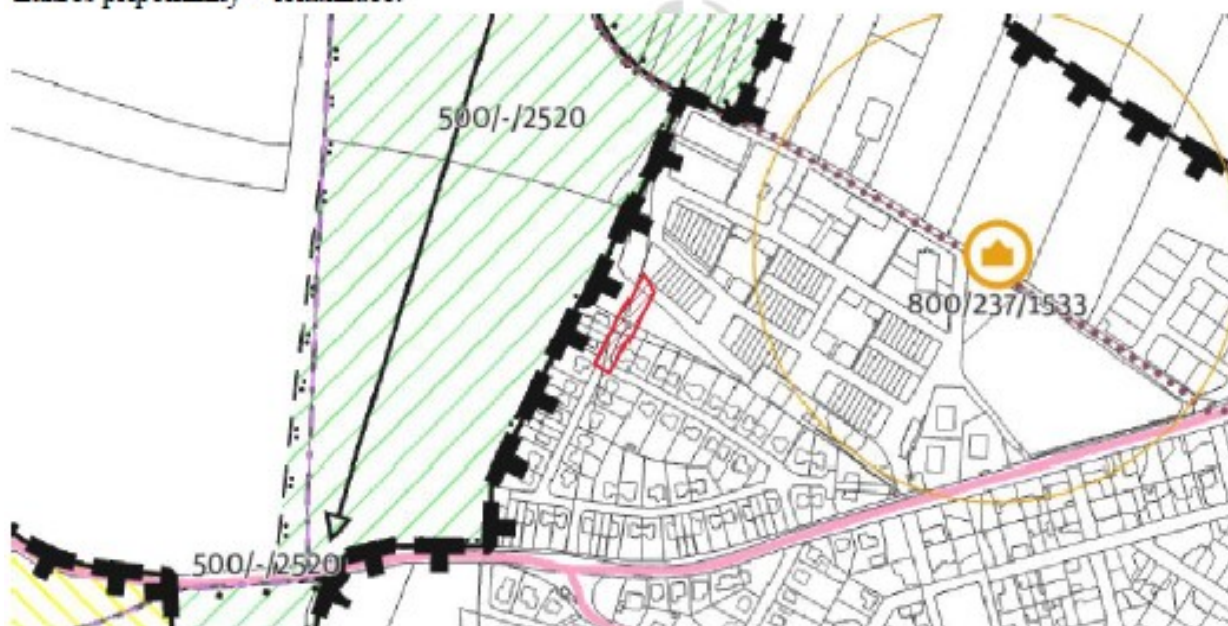
Text zdůvodnění: Navrhovaná komunikace zásadním způsobem vstupuje do území městské části s důsledky na obytné území, aniž by byl jasný přínos navrhované stavby. Koncept dopravního propojení nebyl s MČ Praha-Řáblice projednán a není známa žádná studie důsledků zamýšlené stavby ani přínos navrhované komunikace z hlediska dopravního. S takto umístěnou stavbou zásadně nesouhlasíme.



## 21/ prostupnost území – Dražetická ulice

Typ vyjádření: Zásadní připomínka  
Vyjádření k: grafické části (výkresům)  
Připomínkové prvky: Vlastní kresba (1)

Zákres připomínky – lokalizace:



Text vyjádření: Požadujeme vymezení uličního propojení pevnou trasou mezi ul. Dražetickou a rozvojovou plochou 415/237/4005.

Text zdůvodnění: S ohledem na terénní konfiguraci a smysluplnost uliční sítě by měla být rozvojová plocha přístupná z ulice Dražetická – odstranění zaslepené ulice.



## 22/ skládka Ďáblice

Typ vyjádření: Zásadní připomínka

Vyjádření k: textové části

Připomínkové prvky:

Článek 142

Odpadové hospodářství

Text vyjádření: Lokalita: 2/ 980/skládka Ďáblice, N(20) R(T) - V dokumentu SEA žádáme vypustit část věty "MPP vymezuje plochu územní rezervy pro rozšíření skládky SOO Ďáblice ...", která zásadním způsobem popírá aktuální stav zaznamenaný v Oznámení návrhu Metropolitního plánu. Dokument SEA žádáme aktualizovat a podřídít Návrhu Metropolitního plánu.

Text zdůvodnění: Na str. 390 dokumentu SEA (tj. Vyhodnocení vlivů Územního plánu hl. města Prahy na životní prostředí) je v kapitole o zhodnocení způsobu zpracování vnitrostátních cílů ochrany životního prostředí do MPP u tématu odpadů věta "MPP vymezuje plochu územní rezervy pro rozšíření skládky SOO Ďáblice a dále plochy pro nakládání s odpady (sběrné dvory, dotřídňovací centra, kompostárny)." Je nezbytné text poplatný verzi MPP z roku 2018 aktualizovat a podřídít Návrhu MMP 2022.

## 23/ definice vesnické struktury

Typ vyjádření:	Zásadní připomínka
Vyjádření k:	textové části
Připomínkové prvky:	Článek 45 (05) vesnická struktura
Text vyjádření:	Požadujeme do čl. 45 (05) vesnická struktura textové části Metropolitního plánu výslovně možnost umisťovat řadové domy.
Text zdůvodnění:	Upozorňujeme, že čl. 46 (06) struktura zahradního města objekty definované jak „řadové domy“ výslovně připouští. Z rozdílu v textaci těchto dvou článků může být dovozováno, že umisťování řadových domů do vesnické struktury je nepřipustné. Toto by mělo zásadní negativní vliv na podobu a charakter městské části. Řazení individuálních domů do řad, vytvářejících souvislou uliční frontu, je s vesnickou zástavbou nejen slučitelné, ale je pro ni dokonce typické a urbánní jádro Dáblic je založeno právě na tomto schématu.

## 101/ zastavitelné území u vodárny

Typ vyjádření: Zásadní připomínka  
 Vyjádření k: grafické části (výkresům)  
 Připomínkové prvky: Vlastní kresba (1)

Zákres připomínky – lokalizace:



Text vyjádření: Požadujeme rozšíření zastavitelné plochy pro technickou vybavenost v návaznosti na stávající vodárenské zařízení. Zároveň požadujeme zachování širší stávajícího pásu zeleně kolem obce - biokoridoru.

Text zdůvodnění: Rezerva pro expanzi veřejně prospěšné stavby technické infrastruktury bez nutnosti změny územního plánu.



## 103/ rozvojová plocha 413/237/2201

Typ vyjádření: Zásadní připomínka  
Vyjádření k: grafické části (výkresům)  
Připomínkové prvky: Vlastní kresba (1)

Zákres připomínky – lokalizace:



Text vyjádření: Požadujeme změnu vymezení nezastavitelné transformační plochy s přírodním využitím na části pozemku parc. č. 1729/109, k.ú. Dáblice, (viz příloha) na zastavitelnou plochu pro občanskou vybavenost a plochu s obytným využitím, která navazuje na plochu se stejným využitím na pozemku parc. č. 1729/638, k.ú. Dáblice. Součástí návrhu je vymezení pásu veřejné zeleně, která bude navazovat na již navržený souvislý severo-jížně orientovaný pás zeleně (park) od Mratínského potoka směrem na jih kolem Dáblického hřbitova.

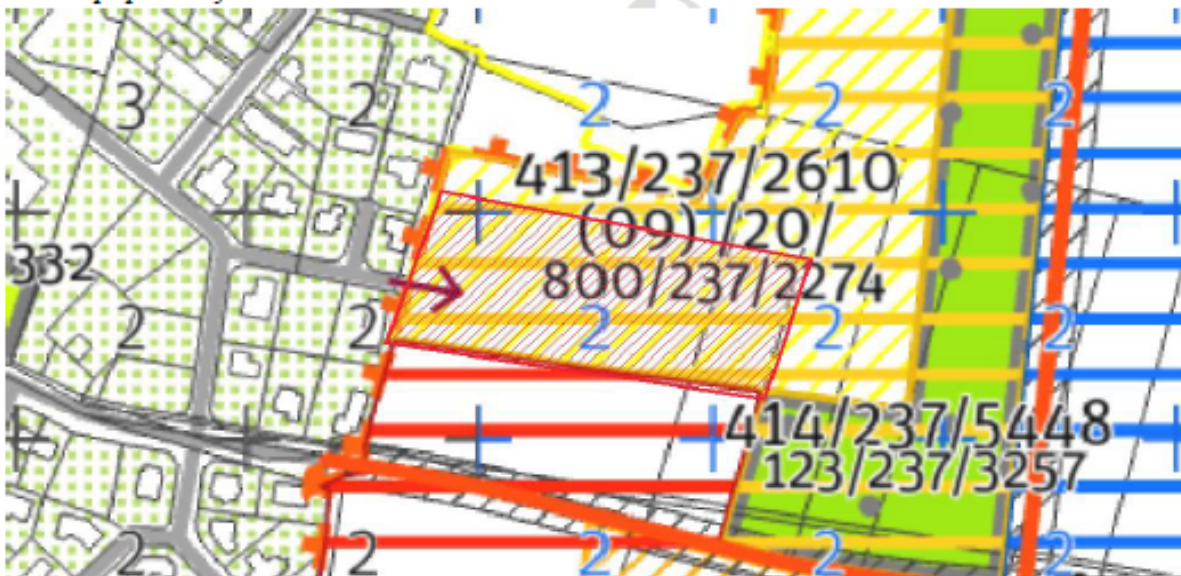
Text zdůvodnění: Nově navržené rozdělení rozvojové plochy pro veřejnou vybavenost a bydlení v této lokalitě. Domníváme se, že úpravou tvaru ploch pro veřejnou vybavenost dojde k umožnění využití této lokality i vzhledem na stávající majetkové poměry. Vymezením souvislého pásu veřejné zeleně by měl vzniknout souvislý pás zeleně určený k rekreačním účelům od Mratínského potoka až k Dáblickému hřbitovu, navazující na pás zeleně, který je navržen podél komunikace 610/-/7 (viz připomínka 5).



## 104/ rozvojová plocha 413/237/2610

Typ vyjádření: Zásadní připomínka  
Vyjádření k: grafické části (výkresům)  
Připomínkové prvky: Vlastní kresba (1)

Zákres připomínky – lokalizace:



Text vyjádření: Požadujeme změnu vymezení sportovní plochy u části pozemků parc.č. 1729/70 a parc. č. 1729/73, oba k.ú. Dáblice, z navrhované zastavitelné rozvojové plochy s rekreačním využitím (stávající využití SP) na požadovanou rozvojovou plochu s obytným využitím (odpovídající funkčnímu využití OV-C v platném územním plánu hl. m. Prahy)

Text zdůvodnění: V rámci správních řízení pro výstavbu prvních sportovišť (mimo stávajících) bylo zjištěno, že umístění odpovídajících objektů na těchto pozemcích je z prostorového hlediska obtížně realizovatelné. Je nutné zajistit dostatečné odstupové vzdálenosti od stávající obytné zástavby, dopravní obslužnost a odpovídající protipožární zabezpečení. Pro zajištění plné využitelnosti těchto pozemků pro sportovní potřeby je nezbytné zajistit jejich dopravní obslužnost. Vzhledem k velikosti sportovního areálu vlastněného Městskou částí Praha - Dáblice nelze tuto obslužnost zajistit pouze z ulice Kokořinská, která je již v současné době silně přetížená, což je i důvodem k řadě stížností ze strany občanů bydlících v této ulici. Jediné možné řešení je zajistit dopravní obslužnost včetně napojení na inženýrské pro celý areál i z jižní strany přes pozemky parc.č. 1729/70 a 1729/73, a to napojením na komunikace K Letňanům a K Lomu.

V rámci jednání s majiteli sousedních pozemků se jako perspektivní jeví dohoda s vlastníky pozemků parc.č. 1729/70 a 1729/73, které zůstanou pro sportovní využití. Zákres těchto ploch je uveden v příloze č.1 a 2 této připomínky. Vstřícný přístup ze strany vlastníků by byl částečně kompenzován tím, že části ploch pozemků parc.č. 1729/70 a 1729/73 (viz příloha č. 1 a 2) s navrhovaným rekreačním využitím budou změněny na obytné využití.

## 105/ rozvojová plocha 413/403/2712

Typ vyjádření: Zásadní připomínka  
Vyjádření k: grafické části (výkresům)  
Připomínkové prvky: Prvek 800/403/2021 občanská vybavenost

Zákres připomínky – lokalizace:



Text vyjádření: Požadujeme změnu vymezení rozvojové plochy s funkcí veřejné vybavenosti na pozemku parc. č. 1646/1, k.ú. Dáblice (viz příloha) na rozvojové území obytné (odpovídající funkčnímu využití OB dle platného územního plánu hl. m. Prahy).

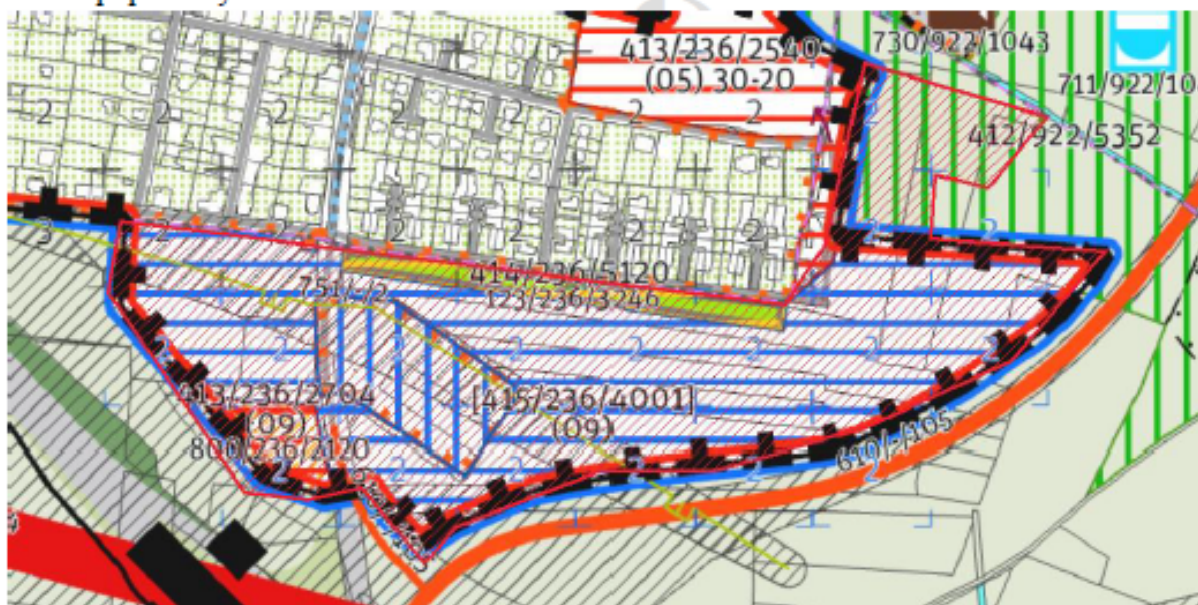
Text zdůvodnění: Navrhovaná změna byla již schválena Radou i Zastupitelstvem městské části Praha-Dáblice (usnesení č. 204/22/ZMČ) v rámci návrhu na pořízení změny ÚP hl.m.Prahy tak, jak je navrhováno v rámci této připomínky k návrhu MPP. Důvodem byla zejména špatná dopravní obslužnost lokality s původním určením pro veřejnou vybavenost. Změnu na čistě obytné území podporuje i fakt, že veškeré navazující pozemky tvoří funkční obytné území.



## 106/ rozvojová plocha 415/236/4001

Typ vyjádření: Zásadní připomínka  
Vyjádření k: grafické části (výkresům)  
Připomínkové prvky: Vlastní kresba (1)

Zákres připomínky – lokalizace:



Text vyjádření: Navrhovaná změna se týká pozemků parc. č. 1612/4, 1612/8, 1612/9, 1612/10, 1612/12, 1612/15, 1612/16, 1612/17, 1612/22, 1612/26, 1612/34, vše k.ú. Dáblice (viz. grafická příloha). Požadujeme sladění návrhu Metropolitního plánu s platným Územním plánem hl.m. Prahy. Plochy určené k zastavění s funkčním využitím SV-D byly nahrazeny zastavitelnou rozvojovou plochou s produkčním využitím 415/236/4001. Připomínka dále reflektuje akutní potřebu výstavby čistírny odpadních vod v této části Dáblic a využití již vybudované komunikace propojující ulice K Březiněvsi a V pěšinkách přes k.ú. Dáblice formou rozšíření plochy zastavitelné plochy s obytnou funkcí (dnes OB-B) východním směrem.

Text zdůvodnění: 1) Návrh Metropolitního plánu mění plochy dané platným ÚP určené k zastavění s funkčním využitím SV-D na zastavitelnou rozvojovou plochu s produkčním využitím, což není v zájmu Městské části Praha – Dáblice. MČ Praha Dáblice si nepřeje budování dalších velkoprostorových hal podél komunikací, kde hrozí riziko vzniku neprostupných oplocených areálů s vjezdy pro kamiony. Naopak, v této lokalitě mohla vzniknout např. obytná zástavba s veřejnými prostranstvími a dobrou prostupností. Z uvedených důvodů požadujeme zachovat funkční využití ploch, tak jak je uvedeno v platném Územním plánu hl.m. Prahy a v příloze č. 1 této



připomínky.

Navržená transformační plocha s produkčním využitím, strukturou areálů vybavenosti a nestanovenou maximální zastavěností předurčuje budování velkoprostorových halových objektů pro obchod a služby v těsném sousedství obytné zástavby Březiněvsi s vesnickou strukturou. Obchodní plochy v dostatečné míře pro místní potřeby jsou již dnes přítomny v přízemním objektu (Billa) u ulice Dáblická, který může být v okolí doplněn dalšími podobnými objekty až po ochranné pásmo VTL plynového vedení. Od ochranného pásma východním směrem by zástavba měla být již propojena s obytnou zástavbou Březiněvsi. 2) Celá rozvojová lokalita jižně od ulice Na Fabiánce a jihovýchodně od ulice K Březiněvsi je limitována kapacitními i rozvojovými možnostmi stávající ČOV Březiněves. Pro tuto oblast Dáblic bude nezbytné vybudovat novou a dostatečně kapacitní čističku odpadních vod. Na základě jednání se zástupcem vlastníků Ing. Rostislavem Kopeckým byla předjednána možnost umístění ČOV na části pozemku parc.č. 1612/26, tak jak je uvedeno v příloze č. 1 této připomínky. Tato část pozemku, nezbytná pro výstavbu ČOV bude darována Hlavnímu městu Praze, aby Pražská vodohospodářská společnost a.s. mohla toto zařízení bez potíží provozovat. Poloha ČOV zohledňuje nejen výškopisné podmínky ale je přímo napojena na Třeboradický potok (stejně jako stávající ČOV Březiněves). Pozemek parc.č. 433/6 zahrnující koryto potoka a přímo navazující na pozemek parc.č. 1612/26 má stejné vlastníky a byl by též předmětem daru Hlavnímu městu Praze.

## 107/ připomínky k rozptylové studii

Typ vyjádření: Zásadní připomínka

Vyjádření k: jiné části

Připomínkové prvky:

Text vyjádření: Připomínky k vyhodnocení vlivů aktuální verze 2022 Územního plánu hl. m. Prahy na životní prostředí z hlediska vlivů na ovzduší – připomínky k rozptylové studii

Text zdůvodnění: V červenci 2018 byly vypracovány připomínky k tehdejšímu návrhu Územního plánu hl. m. Prahy (Metropolitnímu plánu, dále jen MPP) a k vyhodnocení vlivů návrhu MPP na životní prostředí z hlediska vlivů na ovzduší. Niže je provedeno kritické posouzení aktuálního vyhodnocení vlivů MPP na ovzduší, konkrétně je v tomto textu připomínkována rozptylová studie.

Rozptylová studie (RS) byla v dubnu 2022 provedena aktuální verzí modelu ATEM, který je ve vyhlášce č. 330/2012 Sb. uveden jako jedna z referenčních metod pro imisní modelování. RS představuje přílohu 2 dokumentu SEA (tj. Vyhodnocení vlivů Územního plánu hl. města Prahy na životní prostředí) a jejím cílem je vyhodnocení vlivu navrhovaného MPP na kvalitu ovzduší. V rámci hodnocení byly provedeny i výpočty pro stav platného Územního plánu a v RS je prezentováno porovnání s tímto stavem. RS by měla být zpracována dle Metodického pokynu MŽP, Odboru ochrany ovzduší, pro vypracování rozptylových studií podle § 32 odst. 1 písm. e) zákona č. 201/2012 Sb., o ochraně ovzduší (dále MP RS). Tento pokyn v podrobné míře popisuje požadavky na náležitosti RS, což v konečném důsledku zvyšuje její kvalitu a transparentnost.

RS byla od roku 2018 přepracována, výpočetní postup je popsán detailněji a byly doplněné nebo dále rozvedené některé kapitoly, nicméně stále není možné relativně rychlou, jednoduchou a přehlednou cestou nalézt informace ke konkrétní výši emisní bilance u konkrétních zdrojů. Navíc zde diskutovaná RS řadu požadavků MP RS nereflektuje. Lze tedy konstatovat, že nyní předložená RS stále není dostatečně transparentní. Konkrétní připomínky k RS jsou následující:

## 108/ připomínky k rozptylové studii - stavby na území MČ

Typ vyjádření:	Zásadní připomínka
Vyjádření k:	jiné části
Připomínkované prvky:	
Text vyjádření:	Připomínky k vyhodnocení vlivů aktuální verze Územního plánu hl. m. Prahy na životní prostředí z hlediska vlivů na ovzduší – stavby na katastrálním území nebo ovlivňující katastrální území MČ Praha-Řáblice
Text zdůvodnění:	V tomto textu je posouzení aktuálního návrhu MPP provedeno konkrétně s ohledem na jeho vliv na kvalitu ovzduší na území MČ Praha-Řáblice a navrhované (zejména dopravní) stavby umístěné na území nebo ovlivňující území této městské části. Jedná se o rozvojovou strukturu areálů vybavenosti (kód 413/237/2068), dále úseky SOKP 520 a 519 (kódy 610/-/3 a 610/-/4), komunikaci v rozvojovém území Řezněvsi (610/-/6), komunikaci v rozvojovém území Řáblic (610/-/7), komunikační propojení Řáblice – Letňany (610/-/19), východní obchvat Řezněvsi (610/-/105), západní obchvat Čakovice (610/-/157), MÚK Čimice (611/903/1005), MÚK Řezněvsi (611/922/1002) a MÚK Řáblice (611/922/1022).