

Adresát: Městská část Praha - Ďáblice
Osinalická 1104/13
182 00 Praha 8 - Ďáblice

Vypracoval:

Ing.

soudní znalec

ZNALECKÝ POSUDEK

č. 5009-088/2024

Položka č.: 059611/2024

**o ceně hasičské automobilové cisternové stříkačky TATRA 815
rz 1AL 7470**

Počet stran zn. posudku: 9

Počet předaných vyhotovení: 2

V Praze, 28.8.2024

Znalecký posudek je vypracován s využitím metodiky Znaleckého standardu č.1/2022 Ústavu soudního inženýrství v Brně

0. Ú v o d

0.1. Žadatel o znalecký posudek

Městská část Praha - Ďáblice

Osinalická 1104/13, 182 00 Praha 8

Forma vyžádání : objednávka ze dne 13.08.2024

Datum vypracování : 28.08.2024

0.2. Úkol/účel vyžádání znaleckého posudku

Stanovení obvyklé ceny (tržní hodnoty) hasičského automobilu, která může být podkladem pro jednání o konkrétní prodejní/nákupní ceně.

0.3. Datum, ke kterému je cena stanovena

Ke dni prohlídky 14.08.2024

0.4. Podklady pro vypracování znaleckého posudku

Technický průkaz vozidla UG 395724

Znalecký standard č.I/2022 ÚSI Brno

BRADÁČ, A. a kol.: Soudní inženýrství, CERM Brno

Informace žadatele

Informace opravce požární techniky Komet s.r.o Pečky

Výsledek prohlídky vozidla/cisterny

Archiv znalce

1. N á l e z

1.1 Identifikace cisterny (dále jen vozidla)

Značka / typ/varianta	: TATRA 815/CAS 32-T 815 (CAS 32/ 9000)
Druh vozidla	: cisternová stříkačka
Technický průkaz série,číslo	: UG 395724
Výrobní číslo vozidla	: 29591-127
Výrobce	: TATRA n.p. Kopřivnice
Druh karoserie	: speciální požární
Výrobce nástavby	: KAROSA n.p., Vysoké Mýto
Výrobní číslo nástavby	: 119
Druh motoru	: vznětový NM
Výkon (kW)/ zdvihový objem (cm ³)	: 235/ 19000
Počet poháněných náprav	: 3-3
Druh a rozměr pneu prvomontáže	: 14.0-22,5-165/335/10 - 6x
Schválené změny proti původnímu typu	: vybaven výstražným světelným a signálním zařízením
Barva	: červená s komb. bílou
Registrační značka:	: 1AL7470
První uvedení do provozu	: 30.10.1985
Držitel vozidla	: Městská část Praha - Ďáblice IČ 00231266
Počet předchozích držitelů	: 0
Stav počítáče ujetých kilometrů	: 11.919 km (po SO -GO v r. 2012)

1.2. Údaje o opravách

2012 oprava v rozsahu SO- GO, dále běžné opravy spojené s provozem a údržbou dle inf. hlavní skupiny nebyly měněny.

1.3. Výbava vozidla

Príslušenství potřebné k provedení požárního zásahu z vlastního nebo cizího zdroje.

1.4. Základní charakteristiky vozidla

Automobilová cisternová stříkačka je postavena na podvozku těžkého nákladního automobilu TATRA 815 PR 2 22 235. Slouží k rychlé likvidaci požárů budov, letecké a automobilové a jiné techniky. Přizpůsobena na rychlý zásah i ve městech s nedostatkem vody. Lze ji používat všude tam, kde je vysoké riziko požárního nebezpečí.

Výkonové parametry podvozku, velký obsah nádrže a vysoký výkon čerpacích zařízení jsou předpokladem rychlé likvidace nebezpečných požárů i při ztížených povětrnostních podmínkách.

1.4.1 Základní technická data

Podvozek : rozměry bez zatížení:

Délka : 8510 mm

Šířka : 2500 mm

Výška : 3350 mm

Rozvor: 3700 + 1320 mm

Provozní hmotnost : 13 025 kg

Nejvyšší povolená hmotnost : 22 390 kg

Motor : typ T 3-930-30

Počet válců: 12 do V

Zdvihový objem : 19000 cm³

Max. výkon při 2200 ot/min: 235 kW

Nástavba

Celkový objem vody : 9000 l

Jmenovitý průtok vody : 3200 l/hod

1.5. Prohlídka vozidla

Provedena 14.08.2024 na stanovišti vozidla SDH Praha 8 Ďáblice.

1.6. Technický stav vozidla

Technický stav odpovídá základní amortizaci (době provozu, počtu ujetých km) a způsobu využívání při odhadu cca 100 mth/rok. Všechny skupiny vozidla jsou funkční, řádně udržované, a předpokládán je i dobrý stav bazenu a uložení nástavby. Současně je tento typ vozidla již nahrazován hasičskými stříkačkami novější generace.

Stav jednotlivých skupin vozidla vyjadřují jejich technické hodnoty v části 2.1.2 posudku.

Pořízena fotodokumentace

1.6 Pneumatiky

Poloha	Rozměr a typ	CNPP (Kč)	TH (%)	CCPV (Kč)
LP	Barum 445/65 R 22,5 BS 49	17.500,00	50	8.750,00
PP	Barum 445/65 R 22,5 BS 49	17.500,00	50	8.750,00
PZ-1	Barum 445/65 R 22,5 BS 49	17.500,00	50	8.750,00
LZ-1	Barum 445/65 R 22,5 BS 49	17.500,00	50	8.750,00
PZ-2	Barum 445/65 R 22,5 BS 49	17.500,00	50	8.750,00
LZ-2	Barum 445/65 R 22,5 BS 49	17.500,00	50	8.750,00
Rez.	Barum 445/65 R 22,5 BS 49	17.500,00	70	12.250,00
Celkem		122.500,00		64.750,00

Cena nových pneumatik prvomontáže CNPP : 122.500,00 Kč vč. DPH

Časová cena pneumatik na vozidle CCPV : 64.750,00 Kč vč. DPH

2. P o s u d e k

Obvyklá cena vozidla COB je vyjádřena jeho hodnotou tržní. Tržní hodnotou se v souladu s ustanovením § 2 odst. 4 zákona č. 151/97 Sb v platném znění (Zákon o oceňování majetku) rozumí odhadovaná částka, za kterou by mohl být majetek směněn ke dni ocenění .

Obvyklá cena_ zohledňuje základní amortizaci vozidla/stroje, jeho skutečný technický stav zjištěný prohlídkou a netechnické faktory (event. morální zastarání, servisní a ND dostupnost, tržní faktor a pod.) Těto ceny by mohlo být dosaženo při prodeji stejného, případně obdobného vozidla/stroje v obvyklém obchodním styku ke dni ocenění.

Časová cena (CČV) – zohledňuje základní amortizaci vozidla/stroje a jeho skutečný technický stav zjištěný prohlídkou.

Vstupní údaje ke stanovení obvyklé ceny :

Pořizovací hodnota (PC) dokladovaná historická cena dle účetnictví v době pořízení.

Výchozí technická hodnota (VTH) – technická hodnota vozidla/stroje opraveného event. modernizovaného ve vztahu k výchozí technické hodnotě vozidla/stroje továrně nového, která činí 100%.

Technická hodnota (TH) – zbytek technického života vozidla/stroje ke dni ocenění v porovnání s vozidlem/strojem továrně novým a jeho prognózovanou životností.

Doba provozu – stáří vozidla/stroje od jeho uvedení do provozu, nebo uvedení do provozu po GO (celkové opravy všech skupin) do data ocenění.

Základní amortizace (ZA) - srážka stanovená z doby provozu vozidla/stroje a jeho průměrného technického života .

Technická přírážka , srážka (TP, TS) – stanovená na základě skutečného technického stavu vozidla/stroje zjištěného prohlídkou v porovnání s technickým stavem prognózovaným.

Výchozí cena (VC) - reprodukční cena, kterou je nutno vynaložit k pořízení stejného nebo srovnatelného nového vozidla/stroje v době ocenění.

Koeficient morálního opotřebení (KMO)- vztah technických parametrů vozidla/stroje ve vztahu k parametrům vozidel/strojů současně vyráběným.

Koeficient prodejnosti (KP) – tržní faktor, vztah mezi nabídkou a poptávkou na trhu v době ocenění.

2.1. Stanovení technické hodnoty a ceny vozidla

2.1.1 Výpočet základní amortizace (ZA)

Doba provozu DP = 12 let
Vozidlo ve 12. roce provozu (po opravě)

ZAD = 90%

Počet ujetých km PK = 11.919 km
Dle údaje tachometru

ZAP = 5,5%

$ZA = (ZAP + ZAD) / 2$

ZA = 47,8%

2.1.2 Výpočet redukované technické hodnoty (THVR) vozidla

Skupina	THSN (%)	ZA (%)	Tech. stav +- (%)	THS (%)	PDS (%)	PTHS (%)
Motor	70	47,8		52,2	23	8,4
Převodovka	70	47,8		52,2	10	3,7
PN + řízení	70	47,8		52,2	11	4,0
ZN 1 (střední)	70	47,8		52,2	3	1,1
ZN 2	70	47,8		52,2	9	3,3
Rám s přísl.	70	47,8		52,2	6	2,2
Kabina s výbavou, nástavba	70	47,8		52,2	38	13,9
Redukovaná technická hodnota vozidla THVR (%)						36,6

THSN - výchozí technická hodnota skupiny po opravě

ZAD - srážka za dobu provozu

ZAP - srážka za počet ujetých km

ZA - základní amortizace

Tech. stav - technický stav skupiny, korekce při prohlídce.

THS - technická hodnota skupiny

PDS - poměrný díl skupiny

PTHS - poměrná tech. hodnota skupiny

2.2 Výchozí (reprodukční) cena vozidla (po opravě)

3,000.000,00 Kč vč. DPH

2.3 Výpočet časové ceny vozidla (CČV)

Ceny	Zkratky	Hodnoty	Veličiny
Výchozí cena vozidla	CN	3,000.000,00	(Kč)
Výchozí cena pneumatik prvomontáže	CNPP	122.500,00	(Kč)
Redukovaná cena vozidla	CR	2,877.500,00	(Kč)
Redukovaná tech. hodnota vozidla	THVR	36,6	(%)
THVR x CR		1,053.165,00	(Kč)
Časová cena pneumatik na vozidle	CČPV	64.750,00	(Kč)
Časová cena mimořádné výbavy	CČVM		(Kč)
Časová cena vozidla	CČV	1,117.915,00	(Kč)
Časová cena vozidla/jeřábu po zaokrouhlení	CČV	1,117.900,00	(Kč)

2.4 Stanovení obvyklé (tržní) ceny (COB) vozidla

$$\text{COB} = \text{CČV} \times \text{KP}$$

Koeficient prodejnosti (KP) : 0,5

(odvozen z prodejů hasičských cisteren
srovnatelného typu a stáří na trhu)

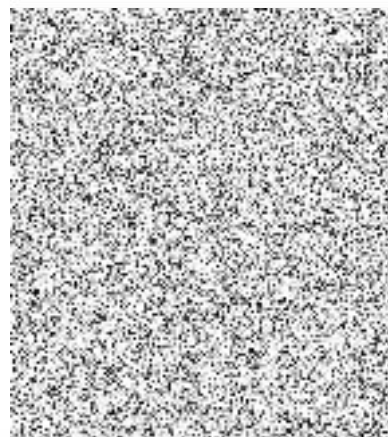
COB = 560.000,00 Kč vč. DPH

po zaokrouhlení

3. Z á v ě r

Obvyklá cena (tržní hodnota) použité automobilové cisternové stříkačky TATRA
815, CAS 32 , vin 29591-127 , rz 1AL7470 činí ke dni 14. srpna 2024
560.000,00 Kč vč. DPH

Slovy: Pětsetšedesáttisíckorun vč. DPH



soudní znalec



V Praze, 28. srpna 2024



Znalecká doložka

Znalecký posudek jsem podal jako znalec jmenovaný rozhodnutím MS Praha ze dne 20.6.1986 č.j. SPR 961/86 pro základní obor doprava, odvětví doprava silniční se specializací na příčiny dopravních nehod, pro obor ekonomika, odvětví ceny a odhady se specializací ceny a odhady motorových vozidel, pro obor strojírenství, odvětví strojírenství všeobecné se specializací autoopravárenství.

Znalecký úkon je zapsán pod poř. čísl. znaleckého deníku: 5009-088/2024

Položka č.: 059611/2024

Znalečné a náhradu nákladů účtuji na základě dokladu: FV 240100038

Otisk kulaté pečeti

