

# SMLOUVA O ODBORNÉ TECHNICKÉ KONTROLE DĚTSKÝCH HŘIŠŤ A SPORTOVIŠŤ

(dále také jako „smlouva“)

uzavřená mezi těmito smluvními stranami:

**Městská část Praha - Ďáblice**  
Sídlo: Osinalická 1104/13, 182 02 Praha 8  
Statutární zástupce: Ing. Mgr. Tumpach Martin - starosta  
IČO: 00231266  
DIČ: CZ00231266  
(dále jen „objednatel“)

a

**Bezpečné hřiště s.r.o.**  
Sídlo: Nepomucká 562/173, Černice, 326 00 Plzeň  
zastoupená: Bc. [REDACTED], jednatelem  
IČO: 19134533  
vedená: Krajským soudem v Plzni pod sp. zn. C 43529  
(dále jen „zhotovitel“)

(objednatel a zhotovitel dále společně jako „Strany“)

## I.

### Úvodní ustanovení

1. Objednatel prohlašuje, že je výlučným vlastníkem dětských hřišť jejichž bližší označení a místo, kde se nachází, jsou blíže vymezeny v příloze č. 1 této smlouvy (dále společně jen „**Dětské hřiště**“). Na Dětském hřišti jsou instalovány dětské herní prvky (herní zařízení) či sportovní zařízení (dále jako „**Herní prvky**“) blíže specifikované v příloze č. 1 této smlouvy. (Dětské hřiště a Herní prvky dále společně také jako „**Předmět kontroly**“).
2. Objednatel dále prohlašuje, že jednotlivým dětským hřištím byla přidělena evidenční čísla a jednotlivým Herním prvkům inventární čísla – viz. příloha č. 1 této smlouvy.
3. Zhotovitel prohlašuje, že je subjektem způsobilým a oprávněným k provádění kontrol Předmětu kontroly a k provádění oprav a údržby.

## II.

### Předmět smlouvy

1. Zhotovitel se touto smlouvou zavazuje provádět pravidelné nestranné zjištění stavu Předmětu kontroly a vydat o tomto stavu osvědčení. Pravidelné nestranné zjištění stavu Předmětu kontroly bude prováděno formou provozních kontrol a hlavních kontrol v souladu s touto smlouvou. Zhotovitel je dále oprávněn nikoli však povinen provádět drobné opravy (odstranění závad) Předmětu kontroly, a to za podmínek a způsobem sjednaným touto smlouvou.
2. Objednatel se zavazuje za provedené kontroly a opravy zaplatit zhotoviteli úplaty dle této smlouvy.



### III.

#### Způsob a doba provedení kontroly a oprav

1. Zhotovitel bude provádět pravidelné provozní a hlavní kontroly Předmětu kontroly a případné drobné opravy Předmětu kontroly v místě, kde se nachází. Drobné opravy v rozsahu a za podmínek této smlouvy bude zhotovitel provádět v době provedení provozní nebo hlavní kontroly, nedohodnou-li se Strany výslovně jinak.
2. Objednatel je povinen v souladu s příslušnými normami ČSN EN 1176-1 ED.2 a ČSN EN 1177 (940516) zajistit kontrolní činnost Předmětu kontroly. O provádění této kontrolní činnosti musí být vedeny pravidelné protokoly o kontrolách. Kontrolní činnost bude prováděna v termínech dle této smlouvy.
3. Zhotovitel bude provádět **provozní kontroly**, jejímž předmětem je kontrola stability, pevnosti Herních prvků a jejich jednotlivých částí, opotřebení namáhaných dílů, kontrola jednotlivých exponovaných dílů (tj. všech dílů, které mají pohyblivé součásti, jako upnutí houpaček, kluzná plocha skluzavek, spoje žebříků apod.). Provozní kontroly zhotovitel provede v souladu s ČSN EN 1176-1 ED.2 a ČSN EN 1177 (940516). Na základě zjištěné frekvence uživatelů Dětského hřiště je četnost provozních kontrol stanovena objednatelem čtyřikrát v kalendářním roce.
4. Zhotovitel bude dále provádět **hlavní roční kontrolu** (dále jako „**hlavní kontrola**“), jejímž předmětem je komplexní kontrola zaměřená na bezpečnost Herních prvků a povrchu Dětského hřiště, stav jednotlivých Herních prvků. Hlavní kontrolu zhotovitel provede v souladu s ČSN EN 1176-1 ED.2 a ČSN EN 1177 (940516). Hlavní kontrolu bude zhotovitel provádět jedenkrát za kalendářní rok.
5. O provedené provozní nebo hlavní kontrole povede zhotovitel protokol o kontrole, který předá objednateli společně s fakturou za provedení kontroly.
6. V případě zjištění závad při běžné provozní nebo hlavní kontrole, které znemožňují bezpečný provoz Dětského hřiště nebo některého z Herních prvků informuje zhotovitel objednatele o této skutečnosti nejen zápisem v protokolu o kontrole, ale také na emailovou adresu [podatelna@dablice.cz](mailto:podatelna@dablice.cz) či telefonicky na tel. č. 283910723.
7. Pokud zhotovitel zjistí při provádění kontroly drobné závady na Dětském hřišti nebo Herních prvcích, je oprávněn nikoli však povinen závady či kteroukoli z nich na místě v rámci provádění příslušné jedné kontroly odstranit (provést opravu). Takto je zhotovitel oprávněn odstranit závady v rámci jedné kontroly do celkové souhrnné výše ceny za jejich odstranění 3 000,- Kč stanovené dle ceníku zhotovitele. Strany se mohou v průběhu kontroly dohodnout na odstranění závad ve větším rozsahu, k tomu postačí také emailový souhlas zástupce objednatele či souhlas prostřednictvím SMS. Objednatel bere na vědomí, že odstranění závad se týká odstranění formou doplnění krytek šroubů a matic, doplnění zásepů otvorů, dotažení šroubových spojení, výměna poškozených sedáků a opotřebovaných závěsů atp. Cenu oprav (odstranění závad) je zhotovitel oprávněn vyúčtovat ihned po jejich provedení s doložením jejich rozsahu. Odstranění závad dle tohoto odst. smlouvy není povinností zhotovitele. Pokud zhotovitel závady dle tohoto odstavce smlouvy neodstraní, vyzoomí o jejich existenci objednatele do tří (3) pracovních dnů od jejich zjištění.
8. Provozní kontroly a hlavní kontrola budou prováděny každoročně v těchto termínech:  
Únor – provozní kontrola  
Květen – provozní kontrola + hlavní kontrola  
Srpen – provozní kontrola  
Listopad – provozní kontrola
9. Pokud by klimatické podmínky bránily provedení kterékoli z kontrol (zasněžení, silný déšť, podmáčení) dohodnou smluvní strany jiné řešení (např. dočasné uzavření Dětského hřiště).





**Práva a povinnosti smluvních stran**

1. Zhotovitel je povinen provést provozní i hlavní kontrolu nestranným způsobem a zjištěný stav popsat v protokolu o kontrole.
2. Zhotovitel bude provádět kontroly v rozsahu a způsobem stanoveným touto smlouvou s přihlédnutím ke stanovenému způsobu kontroly, k době, místu, rozsahu kontroly, jakož i ke stavu, v jakém se nacházel Předmět kontroly v době provádění kontroly.
3. Objednatel je povinen poskytnout zhotoviteli součinnost nutnou k provedení kontroly, zejména mu umožnit potřebný přístup k Předmětu kontroly. Objednatel se zavazuje umožnit zhotoviteli provádění provozních kontrol a hlavních kontrol vždy v konkrétních termínech a časech oznámených zhotovitelem.
4. Objednatel je povinen zaplatit zhotoviteli cenu provedených oprav na Předmětu kontroly.
5. Pokud nebude přítomen zástupce objednatele v průběhu provádění kontroly a zhotovitel v průběhu provádění kontroly provede opravy, vyrozumí zhotovitel objednatele o provedení oprav a jejich rozsahu včetně vyčíslení. Za vyrozumění se považuje také emailová komunikace. Takové vyčíslení je závazné. Zhotovitel doloží fotodokumentaci provedené opravy.

## V.

**Úplata a platební podmínky**

1. Zhotoviteli vzniká nárok na úplatu za provedení kterékoli provozní kontroly nebo hlavní kontroly po jejím provedení a vydání protokolu o kontrole.
2. Cena za provedení jedné provozní kontroly Předmětu kontroly je stanovena dohodou smluvních stran na částku **14 900,- Kč**.
3. Cena za provedení jedné současné hlavní a provozní kontroly Předmětu kontroly je stanovena dohodou smluvních stran na částku **18 180,- Kč**.
4. Stane-li se zhotovitel plátcem DPH, bude k cenám dle odst. 2 a 3 tohoto článku smlouvy připočtena DPH v souladu s platnými právními předpisy.
5. Shora sjednaná úplata za provedení jednotlivých kontrol zahrnuje náklady a poplatky spojené s jejich provedením a se splněním všech povinností zhotovitele vyplývajících z této smlouvy. Cena nezahrnuje náklady na opravy.
6. Provedením opravy zhotovitelem vzniká objednateli povinnost uhradit zhotoviteli cenu za opravy Předmětu kontroly vyúčtovanou zhotovitelem dle této smlouvy.
7. K faktuře za opravy bude přiložena specifikace odstraněných závad, nebyla-li již dodána objednateli dříve. K faktuře za provedenou kontrolu bude přiložen protokol o kontrole, nebyl-li objednateli předán před doručení faktury.
8. Splatnost faktur se sjednává na 14 dní ode dne doručení faktury objednateli. V případě prodlení objednatele se zaplacením jakékoli úplaty dle této smlouvy je zhotovitel oprávněn uplatnit na objednateli smluvní pokutu ve výši 0,05 % z dlužné částky za každý započatý den prodlení.
9. Strany se dohodly, že ceny kontrol se počínaje kalendářním rokem následujícím po počátku účinnosti této smlouvy zvyšují vždy o roční míru inflace české koruny, odvozené od úhrnného indexu spotřebitelských cen vyhlášené příslušným statistickým úřadem, případně jeho právním nástupcem, za uplynulý rok. Jako základ pro výpočet nové výše cen kontrol bude poslední výše cen kontrol k 31. prosinci kalendářního roku předcházejícího. Zvýšení



cenkontrol platí vždy od 1. ledna kalendářního roku, bez nutnosti uzavřít o této změně dodatek ke smlouvě. Bude-li roční míra inflace české koruny zveřejněna v průběhu kalendářního roku, je zhotovitel oprávněn zvýšení cenkontrol o výši inflace doučtovat zpětně od 1. ledna příslušného kalendářního roku, v němž bude úprava provedena. Objednatel je povinen zvýšené ceny kontrolo roční míru inflace české koruny řádně hradit. Vzniklý nedoplatek za měsíce trvání od 1. ledna kalendářního roku do doby vyúčtování nedoplatku zhotovitelem uhradí objednatel do 14 dnů od vyúčtování nedoplatku zhotovitelem.

## VI.

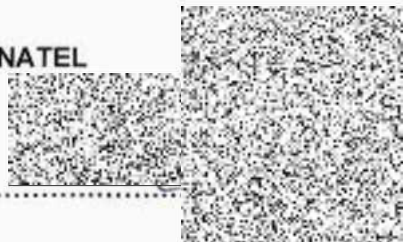
### Závěrečná ustanovení

1. Tato smlouva se uzavírá na dobu neurčitou a nabývá platnosti a účinnosti jejím podpisem oběma Stranami, pokud nepodléhá uveřejnění v registru smluv dle zákona č. 340/2015 Sb., o registru smluv. Podléhá-li tato smlouva uveřejnění v registru smluv, nabývá účinnosti dnem jejího uveřejnění. V takovém případě uveřejní tuto smlouvu prostřednictvím registru smluv objednatel.
2. Každá ze Stran je oprávněna tuto smlouvu vypovědět bez uvedení důvodu, a to písemnou výpovědí doručenou druhé smluvní straně. Výpovědní doba činí tři měsíce a počíná běžet prvním dnem měsíce následujícího po doručení výpovědi druhé smluvní straně.
3. Tato smlouva může být měněna nebo doplňována pouze na základě dohody Stran, a to číslovanými dodatky podepsanými oběma Stranami.
4. Veškerá předchozí písemná i ústní ujednání Stran týkající se předmětu této smlouvy pozbývají platnost a účinnost dnem nabytí platnosti a účinnosti této smlouvy.
5. Práva a povinnosti z této smlouvy vyplývající se řídí jejími podmínkami, jakož i příslušnými ustanoveními zákona č. 89/2012 Sb., občanský zákoník.
6. Tato smlouva je vyhotovena ve čtyřech stejnopisech s platností originálu, každá ze smluvních stran obdrží po dvou vyhotoveních.
7. Strany prohlašují, že se před podpisem této smlouvy podrobně seznámily s jejím obsahem, s nímž zcela a bez výhrad souhlasí, a že tato smlouva vyjadřuje jejich pravou a svobodnou vůli, je uzavřena srozumitelně a vážně, což podpisem této smlouvy stvrzují.
8. Tato smlouva byla schválena a projednána radou objednatele dne 11.12.2023 usnesením č. 345.
9. Nedílnou součástí této smlouvy tvoří následující přílohy:  
Příloha č. 1 – Seznam dětských hřišť a Herních prvků

V Prane dne 05. 01. 2024


V Plzni dne: 13.12.2023

OBJEDNATEL



ZHOTOVITEL



Bezpečné hřiště s.r.o.  
Bc.  jednatel





**1. Dětské hřiště - Kostelecká ulice****Evidenční číslo 01**

| Název zařízení                              | Množství | Inventární číslo |
|---|----------|------------------|
| Kovová dvojhoupačka 00 003 020              | 1        | inv.č. 002       |
| Skluzavka se žebříkem laminátová 00 007 020 | 1        | inv.č. 003       |
| Kombinovaná přelézačka Honzík SA652H10      | 1        | inv.č. 004       |
| Nízkopodlažní kolotoč 00 005 010            | 1        | inv.č. 005       |
| Domeček pro děti s podestou 336H11          | 1        | inv.č. 006       |
| Betonová lavička bez opěradla               | 3        | inv.č. 007       |
| Informační tabule 00 010 010                | 1        | inv.č. 008       |
| Pružinové houpadlo Lachtan                  | 1        | inv.č. 010       |
| Pružinové houpadlo Liška                    | 1        | inv.č. 011       |

**2. Dětské hřiště - Koničkově náměstí****Evidenční číslo 02**

| Název zařízení                        | Množství | Inventární číslo |
|---------------------------------------|----------|------------------|
| Kombinovaná přelézačka Gréta SA650H10 | 1        | inv.č. 002       |
| Velká věž 00 001 020                  | 1        | inv.č. 003       |
| Koš na streetball kovový 00 002 015   | 1        | inv.č. 004       |
| Strážní koš 742H11                    | 1        | inv.č. 006       |
| Pružinové houpadlo Asacen „Motorka“   | 1        | inv.č. 007       |
| Branky na poz. fotbal kovové kotvené  | 2        | inv.č. 010       |
| Betonová lavička s opěradlem          | 3        | inv.č. 011       |
| Betonová lavička bez opěradla         | 4        | inv.č. 012       |
| Informační tabule 00 010 010          | 1        | inv.č. 013       |
| Pružinové houpadlo Motorka            | 1        | inv.č.014        |
| Závěsná houpáčka dvojitá              | 1        | inv.č.015        |
| Pružinové houpadlo Motýl              | 1        | inv.č.016        |
| Kolotoč – košík se sedátkem           | 1        | inv.č.017        |

**3. Dětské hřiště - ulice K lomu****Evidenční číslo 03**

| Název zařízení                    | Množství | Inventární číslo |
|-----------------------------------|----------|------------------|
| Kombinace s věží Claudia SA450K11 | 1        | inv.č. 002       |
| Nízkopodlažní kolotoč 00 005 010  | 1        | inv.č. 004       |
| Kovová dvojhoupačka 00 003 020    | 1        | inv.č. 005       |
| Točidlo 00 005 040                | 1        | inv.č. 006       |
| Betonová lavička s opěradlem 006  | 3        | inv.č. 007       |
| Informační tabule 00 010 010      | 1        | inv.č. 008       |
| Surfy                             | 1        | inv.č.009        |



**4. Dětské hřiště - ulice U Prefy**  
**Evidenční číslo 04**

| Název zařízení                          | Množství | Inventární číslo |
|---|----------|------------------|
| Informační tabule 00 010 010            | 1        | inv.č. 002       |
| Přelézačka Hestia                       | 1        | inv.č. 003       |
| Překážková dráha Haiger 4591-9          | 1        | inv.č. 004       |
| Překážková dráha Haiger 4591-1          | 1        | inv.č. 005       |
| Lanový systém Vario 4591-30-3           | 1        | inv.č. 006       |
| Překážková dráha Haiger 4591-8          | 1        | inv.č. 007       |
| Překážková dráha Fun Parkur 4960-4      | 1        | inv.č. 008       |
| Dobrodružný tunel 4960-1                | 1        | inv.č. 009       |
| Překážková dráha Fun Parkur 2010 4960-5 | 1        | inv.č. 010       |

**5. Dětské hřiště - ulice Na Znělci**  
**Evidenční číslo 05**

| Název zařízení                       | Množství | Inventární číslo |
|--------------------------------------|----------|------------------|
| Lavička bez opěradla                 | 4        | inv.č. 003       |
| Informační tabule 00 010 010         | 1        | inv.č. 004       |
| Přelézačka - T. P.                   | 1        | inv.č. 006       |
| Kolotoč - T. P.                      | 1        | inv.č. 007       |
| Pružinové houpadlo „Domeček“ - T. P. | 1        | inv.č. 008       |
| Herní sestava se skluzavkou - T. P.  | 1        | inv.č. 009       |
| Pružinové houpadlo Koník             | 1        | inv.č.010        |
| Pružinové houpadlo Mořský koník      | 1        | inv.č.011        |
| Totem Orel                           | 1        | inv.č. 012       |
| Houpačka z akátu – Hnízdečko         | 1        | inv.č.013        |

**6. Dětské hřiště - ulice Osinalická (Vlna)**  
**Evidenční číslo 06**

| Název zařízení                             | Množství | Inventární číslo |
|--|----------|------------------|
| Lanová pyramida ACTIVE 5000                | 1        | inv.č. 001       |
| Domeček pro děti                           | 1        | inv.č. 002       |
| Křivočará kladina DA 5084.44               | 1        | inv.č. 003       |
| Kladina se zářezy DA 5069.44               | 1        | inv.č. 004       |
| Lanová dráha mezi svislými kůly DA 3739.44 | 1        | inv.č. 005       |
| Přeskoč podle DA 5239.00                   | 1        | inv.č. 006       |
| Náskočné špalky DA 5019.44                 | 1        | inv.č. 007       |
| Šlapáky - špalky cestička DA 5034.44       | 1        | inv.č. 008       |
| Náskočné hrazdy DA 3439.44                 | 1        | inv.č. 009       |
| Opičí dráha DA 2999.44                     | 1        | inv.č. 010       |
| Skluzavka                                  | 1        | inv.č. 011       |





**7. Dětské hřiště - ulice Červencová****Evidenční číslo 07**

| Název zařízení        | Množství | Inventární číslo |
|-----------------------|----------|------------------|
| Točidlo               | 1        | inv.č. 001       |
| Pružinové houpadlo    | 1        | inv.č. 002       |
| Sestava se skluzavkou | 1        | inv.č. 003       |
| Sestava Fitness       | 1        | inv.č. 004       |
| Přýžový litý povrch   | 1        | inv.č. 005       |
| Informační tabule     | 1        | inv.č. 006       |

**8. Dětské hřiště - ulice Na Blatech****Evidenční číslo 08**

| Název zařízení                      | Množství | Inventární číslo |
|-------------------------------------|----------|------------------|
| Věž se skluzavkou "Slide" 120346M   | 1        | inv.č. 001       |
| Přelézačka "Monkeys tree" 138070M   | 1        | inv.č. 002       |
| Vahadlová houpačka "See saw" 010300 | 1        | inv.č. 003       |

**9. Dětské hřiště - ulice Kokořínská 400, areál SK****Evidenční číslo 09**

| Název zařízení                           | Množství | Inventární číslo |
|--|----------|------------------|
| Herní sestava MONKEY'S BOX 2C + duomodul | 1        | inv.č. 001       |
| Pružinové houpadlo "Kůň"                 | 1        | inv.č. 002       |
| Pískoviště                               | 1        | inv.č. 003       |

**10. Fitness park - ulice Osinalická (Vlna)****Evidenční číslo 10**

| Název zařízení                                  | Množství | Inventární číslo |
|---|----------|------------------|
| Fitness vybavení - Veslování CX - 27            | 1        | inv.č. 001       |
| Fitness vybavení - Elipsovité zařízení CX - 05  | 1        | inv.č. 002       |
| Fitness vybavení - Surfovací zařízení CX - 09   | 1        | inv.č. 003       |
| Fitness vybavení - Procvičování chůze CX - 07   | 1        | inv.č. 004       |
| Fitness vybavení - Jezdecké zařízení CX - 08    | 1        | inv.č. 005       |
| Fitness vybavení - Protahovací zařízení CX - 11 | 1        | inv.č. 006       |

**11. Fitness park - ulice na Znělci****Evidenční číslo 11**

| Název zařízení                              | Množství | Inventární číslo |
|---|----------|------------------|
| Fitness sestava - Procvičování rukou Q12153 | 1        | inv.č. 001       |
| Fitness sestava - Procvičování zad Q12154   | 1        | inv.č. 002       |
| Fitness sestava - Zahřátí těla Q12149       | 1        | inv.č. 003       |
| Fitness sestava - Procvičování nohou Q12151 | 1        | inv.č. 004       |







# Městská část Praha-Ďáblice

## Rada městské části

40. jednání  
11.12.2023

### USNESENÍ č. 345/23/RMČ

ke Smlouvě o odborné technické kontrole dětských hřišť a sportovišť

Rada po projednání

#### I. bere na vědomí

cenové nabídky na provádění odborné technické kontroly dětských hřišť a sportovišť v rozsahu hlavní roční kontroly a čtyři kontroly provozní v jednom roce s tím, že jedna provozní kontrola bude spojena s kontrolou hlavní:

- Bezpečné hřiště s.r.o., Nepomucká 562/173, 326 00 Černice, IČO:19134533, cena celkem 62 880,- Kč /rok včetně DPH (není plátce DPH),
- Revize hřišť – info s.r.o., Čáslavská 229, 284 01 Kutná Hora, IČO: 05882176, bez odpovědi,
- B plus P s.r.o., Havlíčkova 375, 549 41 Červený Kostelec, IČO: 25297015, bez odpovědi.

#### II. souhlasí

s uzavřením Smlouvy o odborné technické kontrole dětských hřišť a sportovišť se společností Bezpečné hřiště s.r.o., Nepomucká 562/173, 326 00 Černice, IČO:19134533, cena celkem 62 880,- Kč /rok včetně DPH (není plátce DPH) (3 x 14 900,- Kč provozní kontrola + 1x 18 180,- Kč hlavní kontrola), cena je konečná.

#### III. pověřuje

starostu uzavřením smlouvy dle odst. II, která je přílohou tohoto usnesení.

Mgr. Martina  
Postupová

Digitálně podepsal  
Mgr. Martina  
Postupová  
Datum: 2023.12.22  
11:16:30 +01'00'

Martina Postupová  
1.místostarostka

Martin  
Tumpach

Digitálně podepsal  
Martin Tumpach  
Datum: 2023.12.28  
09:35:05 +01'00'

Martin Tumpach  
starosta

# MĚSTSKÁ ČÁST PRAHA – ĎÁBLICE

## KONTROLNÍ LIST SMLOUVY

nebo jiných právních dokumentů, které mají za následek veřejný výdaj nebo jiná plnění vzniklá na základě závazku nebo nároku orgánu veřejné správy. Slouží jako předběžná řídicí kontrola dle zákona č. 320/2001 Sb., o finanční kontrole ve veřejné správě před vznikem závazku.

Není třeba vyplňovat pro předkládané nájemní smlouvy, u kterých výše pronájmu nepřesahuje **jednorázovou částku 50 tis. Kč bez DPH** nebo u dlouhodobých nájemních smluv částku **20 tis Kč za měsíc**.

|   |                        |
|---|------------------------|
| <b>Předkladatel:</b> David Prokeš, DiS. | <b>Vedoucí odboru:</b> |
|---|------------------------|

|  |
|--|
| <b>Smluvní partner:</b> Bezpečné hřiště s.r.o., Nepomucká 562, Černice, 326 00 Plzeň, IČO:19134533 |
|--|

|   |
|---|
| <b>Název / typ smlouvy:</b> Smlouva o odborné technické kontrole dětských hřišť a sportovišť<br>např.: nájemní - pozemek; nájemní - bytové prostory; nájemní - nebytové prostory; kupní; smlouva o dílo; příkazní; darovací; o přijaté dotaci / příspěvku; o poskytnuté dotaci ú příspěvku; o věcném břemeni; o právu stavby; o půjčce; aj. |
|---|

|  |
|--|
| <b>Předmět smlouvy:</b> Zajištění pravidelných kontrol |
|--|

|  |  |
|--|--|
| <b>Právní kontrola:</b><br><input checked="" type="checkbox"/> standardní / typová <input type="checkbox"/> nestandardní | <b>Schváleno právníkem/tajemníkem:</b><br>V Z. M. A. |
|--|--|

|   |   |
|---|---|
| <b>Předpokládaná hodnota předmětu smlouvy:</b><br>částka 62 880,-Kč/rok (není plátcem DPH)<br>částka s DPH: | <b>V případě VZ - Postup dle Směrnice č.8/2020 (ZZMR):</b><br><input type="checkbox"/> N/A <input type="checkbox"/> Ano <input type="checkbox"/> Jiný postup: |
|---|---|

|                  |
|------------------|
| <b>Poznámky:</b> |
|------------------|

|   |
|---|
| <b>Tajemník úřadu:</b><br>Povinnost vyvěsit záměr na úřední desce: <input checked="" type="checkbox"/> NE <input type="checkbox"/> ANO, na ÚD vyvěšeno od ..... do .....<br>Finální verze odsouhlasena se smluvní stanou: <input checked="" type="checkbox"/> ANO <input type="checkbox"/> NE<br>Schválení je v kompetenci RMČ? <input checked="" type="checkbox"/> ANO <input type="checkbox"/> NE, nutno předložit na ZMČ . č. 40, usn. č. 345/23/RMČ<br>V případě realizace veřejné zakázky - soulad se Směrnicí 8/2020: <input type="checkbox"/> N/A <input type="checkbox"/> ANO <input type="checkbox"/> NE<br>podpis: ..... dne: ..... |
|---|

|  |
|--|
| <b>Správce rozpočtu (FIO):</b><br>Kontrola souladu operace se schváleným rozpočtem a existenci zdrojů potřebných na uskutečnění.<br>Omezující podmínky: <input checked="" type="checkbox"/> NE <input type="checkbox"/> ANO - jaké?<br>podpis: ..... dne: 13.12.23 |
|--|

|  |
|--|
| <b>Pověřený příkazce operace (starosta/místoředitel příp. tajemník):</b><br>Posuzuje v souladu s § 13 ods. 2 Vyhlášky č. 416/2004 Sb.<br>podpis: ..... dne: 05. 01. 2024 |
|--|