



# Městská část Praha-Ďáblice

## Rada městské části

78. jednání  
5.2.2025

### USNESENÍ č. 641/25/RMČ

k Výběrovému řízení na zhotovitele akce „Sociální zázemí na hřišti SK“

#### Rada po projednání

##### I. bere na vědomí

informaci, že do výběrového řízení na dodavatele předmětu zakázky „Sociální zázemí na hřišti SK“ bylo zasláno 11 nabídek:

- 1) Kantora s.r.o., Příčná 1892/4, 110 00 Praha 1, IČO: 21972320, 1.019.898,- Kč bez DPH, 1 234 077,- Kč vč. 21 % DPH,
- 2) MPFspec s.r.o., Zenklova 24/54, 180 00 Praha 8, IČO: 19504811, 677.828,- Kč bez DPH, 820 171,88 Kč vč. 21 % DPH,
- 3) Duel Kolín s.r.o., Hořany 50, 284 01 Miskovice, IČO: 17520509, 956.577,74 Kč bez DPH, 1 157 459,07 Kč vč. 21 % DPH,
- 4) RIVA STAV, spol. s r.o., Kubelíkova 1598/10, 130 00 Praha 3 – Žižkov, IČO: 28375980, 993.061,- Kč bez DPH, 1.201.604,- Kč vč. 21 % DPH,
- 5) REKO STAV 13 s.r.o., Skalany 36, 511 01 Vyskeř, IČO: 09523138, 622.703,- Kč bez DPH, 753.471,- Kč vč. 21 % DPH,
- 6) VASYK-STAV, s.r.o., Rudečská 337/9, 190 00 Praha 9, IČO: 28182448, 1.095.149,- Kč bez DPH, 1 325 130,- Kč vč. 21 % DPH,
- 7) T-bro CZ s.r.o., Hlavní 2728/159, 141 00 Praha 4, IČO: 49060104, 979.514,- Kč bez DPH, 1.185.212,- Kč vč. 21 % DPH,
- 8) Tvrdý stavební, s.r.o., Štětínská 345/30, 181 00 Praha 8, IČO: 06698174, 1.044.044,- Kč bez DPH, 1.263.293,- Kč vč. 21 % DPH,
- 9) OTISTAV s.r.o., Českolipská 390/7, 190 00 Praha 9, IČO: 24832898, 888.888,- Kč bez DPH, 1.075.554,- Kč vč. 21 % DPH,
- 10) yes stavby s.r.o., Osadní 869/30, 170 00 Praha 7, IČO: 06865135, 985.078,- Kč bez DPH, 1.191.944,- Kč vč. 21 % DPH,
- 11) F1 facility CZ, s. r. o., 17. listopadu 119, Šipší, 284 01 Kutná Hora, IČO: 04462319, 892.040,- Kč bez DPH, 1.079.369,- Kč vč. 21 % DPH.

##### II. souhlasí

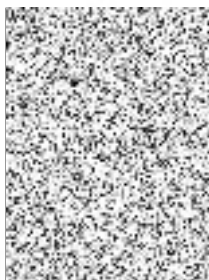
na základě porovnání cenových nabídek všech účastníků výběrového řízení a s přihlédnutím k doporučení komise pro hodnocení nabídek, s výběrem společnosti REKO STAV 13, s.r.o., se sídlem Skalany 36, 511 01 Vyskeř, IČO: 09523138, za celkovou nabídkovou cenu 622.703,- Kč bez DPH, tj. 753.471,- Kč vč. 21% DPH.

### **III. pověřuje**

starostu uzavřením Smlouvy o dílo dle odst. II, která je přílohou tohoto usnesení.

Martina Postupová  
1. místostarostka

Martin Tumpach  
starosta



## SMLOUVA O DÍLO

věřená podle ustanovení § 2586 a následujících Občanského zákoníku č. 89/2012 Sb.  
v platném znění na stavební zakázku (dále jen „Občanský zákoník“)

### I. Smluvní strany

#### I.1 Objednatel:

##### **Městská část Praha – Řáblice**

se sídlem: Osinalická 1104/13

182 00 Praha - Řáblice

Zastoupen: Ing. Mgr. Martinem Tumpachem, starostou, in eventum Mgr. Martinou Postupovou,  
1. místostarostkou

IČ: 00231266, DIČ: CZ00231266

Bankovní spojení: PPF Banka

č. účtu: 501855998/6000

Kontaktní osoba: Mgr. Renata Henych, tajemnice

tel.:  e-mail: [renata.henych@dablice.cz](mailto:renata.henych@dablice.cz)

dále jen **objednatel**

##### **Zástupce objednatele ve věcech technických:**

*bude uveden v zápisu o předání staveniště*

#### I.2 Zhotovitel:

##### **REKO STAV 13 s.r.o.**

se sídlem: Skalany 36, PSČ 511 01 Vyskeř

spisová značka: C 46404 vedená u Krajského soudu v Hradci Králové

IČ: 09523138

DIČ: CZ09523138

zastoupený:  jednatelem

bankovní spojení:

číslo účtu:

telefon:

e-mail:



dále jen **zhotovitel**

- I.3 Při řízení stavební zakázky (realizaci díla), zejména projednávání a potvrzování technického řešení, projednávání a potvrzování změn díla, předkládání a projednávání dodatků na základě změn díla, potvrzování postupu prací, potvrzování soupisů provedených prací a zjišťovacích protokolů, potvrzování zápisů o předání a převzetí díla nebo jeho částí, jsou zmocněni jednat:



za zhotovitele:

Radkem Korytou ve věcech smluvních i technických (tel. 724 264 928)

za objednatele:

- Mgr. Martina Postupová – ve věcech smluvních,
- ve věcech technických bude uveden v zápisu o předání staveniště.

## II. Předmět plnění

II.1 Předmětem plnění podle této smlouvy je zhotovení díla (dále jen „díla“) s názvem:  
„Sociální zázemí na hřišti SK Praha-Ďáblice“ v rozsahu podle zadávací dokumentace veřejné zakázky, kterou tvoří:

- zadávací projektová dokumentace ve formě schématického znázornění a výkaz výměr, (dále též „projektová dokumentace“ nebo „zadávací projektová dokumentace“),
- zadávací podmínky veřejné zakázky č.j. A-259/2024, a dle nabídky zhotovitele ze dne 11.1.2025

Jedná se o stavební úpravy, rekonstrukci, sociálního zázemí v objektu sportovního areálu SK Ďáblice na adrese: ul. Kokořínská 400/34, Praha 8 - Ďáblice. Dále též jen „předmět smlouvy“ nebo „dílo“.

Kromě provedení stavebních prací je dále součástí díla předání všech dokladů, revizí a zkoušek.

- II.2 Dílo bude provedeno v souladu se zadávacími podmínkami, přijatou nabídkou zhotovitele, předanou schválenou projektovou dokumentací, právními a technickými požadavky platnými v době podpisu smlouvy, se smlouvou a v souladu se stavebním zákonem.
- II.3 Zhotovením díla se rozumí úplné, funkční a bezvadné provedení všech stavebních a montážních prací a konstrukcí, včetně odstranění stávající věci na místě plnění, přípravy staveniště, dodávek potřebných materiálů a zařízení nezbytných pro řádné dokončení díla, dále provedení všech činností souvisejících s dodávkou stavebních prací, konstrukcí a technologického vybavení, jejichž provedení je pro řádné dokončení díla nezbytné, včetně koordinační a kompletační činnosti celého díla a zároveň zhotovení dokumentace skutečného provedení díla.
- II.4 Zhotovitel provede práce dle této smlouvy kompletně, kvalitně a v dohodnutém termínu. Kvalita prováděných prací bude odpovídat systému jakosti daného ČSN EN ISO. Veškeré materiály a dodávky ke zhotovení díla zajistí zhotovitel tak, aby odpovídaly platným technickým normám, dohodnutým podmínkám a projektové dokumentaci.
- II.5 Zhotovitel se bude při své činnosti řídit ujednáními této smlouvy, výchozími podklady objednatele, jeho pokyny, zápisy a dohodami na úrovni statutárních orgánů a rozhodnutími a vyjádřeními veřejnoprávních orgánů.
- II.6 Objednatel se zavazuje řádně provedené a bezvadné dílo převzít a zaplatit za něj dohodnutou cenu.

## III. Změny díla a způsob ocenění změn díla

- III.1. Dojde-li při realizaci díla k jakýmkoli změnám, doplňkům, nebo rozšíření předmětu plnění na základě požadavku investora nebo tak vyplýve z podmínek při provádění díla nebo z vad zadávací projektové dokumentace, je zhotovitel povinen provést soupis těchto změn, doplňků nebo rozšíření. Po ocenění objednaných prací zhotovitelem díla na



základě provedení jednání mezi oběma stranami, a tedy po dosažení cenové dohody v souladu se zákonem č. 526/1990 Sb., o cenách, bude nová cena díla upravena dodatkem ke smlouvě o dílo podepsaným oběma stranami. Ocenění bude provedeno dle jednotkových cen použitých pro návrh ceny díla dodavatelem dle oceněných položek v nabídce ve výkazu výměr, a pokud to není možné, tak budou pro stanovení maxima těchto cen využívány ceny z příslušných katalogů ÚRS, a.s., Praha event. RTS a.s. Brno, a to v cenové úrovni platné v době realizace víceprací. Jestliže budou tyto zjištěné vícepráce provedeny zhotovitelem ještě před odsouhlasením objednatel a ten je následně odmítne, není objednatel povinen navýšené náklady hradit.

III.2 V případě nedohody ohledně ocenění víceprací může objednatel pověřit realizaci víceprací jiného dodavatele, než-li zhotovitele uvedeného v čl. I.2, případně tohoto dodavatele vybrat v samostatném zadávacím řízení. Pro případ nedohody ohledně ocenění víceprací má objednatel možnost vypovědět smlouvu se zhotovitelem za podmínek uvedených v čl. XI. 5, XI. 6 a XI.7 této smlouvy.

III.3 V případě méněprací bude jejich ocenění odpovídat jednotkovým cenám z nabídky.

#### IV. Doba plnění

IV.1 Zhotovitel se zavazuje provést dílo v termínech:

- a) doba předání a převzetí staveniště – do týdne od podepsání smlouvy.
- b) doba zahájení prací: do 4 kalendářních dnů ode dne předání staveniště.
- c) lhůta pro dokončení prací - nejpozději do 40 kalendářních dnů ode dne předání a převzetí staveniště.
- d) lhůta pro předání a převzetí díla – ke dni dokončení prací.
- e) lhůta pro vyklizení staveniště – do 4 kalendářních dnů ode dne převzetí díla.

IV.2 Lhůta výstavby je možno prodloužit o dobu nutného přerušení prací při působení vyšší moci a odstraňování následků jejího působení, které znemožňují provádění díla. Jedná se o skutečnosti příkladmo uvedené v čl. VII.13 smlouvy. Přerušení prací pro působení vyšší moci se zaznamenává do stavebního deníku.

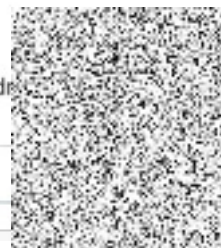
IV.3 Dílo se považuje za dokončené jeho předáním a převzetím bez vad a nedodělků objednateli, o kterém se pořídí písemný protokol. Tento protokol, ve kterém objednatel výslovně prohlásí, že dílo přejímá, je součástí předání a převzetí díla. Dílo se považuje za dokončené předáním a převzetím bez vad a nedodělků.

#### V. Cena díla

V.1 Cena díla je sjednaná na rozsah daný zadávací dokumentací veřejné zakázky a čl. II této smlouvy jako cena nejvýše přípustná, platná po celou dobu výstavby s výjimkou případů stanovených v této smlouvě. Jsou v ní zahrnuty veškeré práce, dodávky, služby, výkony a zisk zhotovitele, které vyplývají z vymezení plnění díla, ve smyslu této smlouvy a zadávací dokumentace.

<b>Cena za dílo celkem bez DPH</b>	<b>622 703,-- Kč</b>
<b>21% DPH</b>	<b>130 768,-- Kč</b>
<b>Cena za dílo celkem včetně 21% DPH</b>	<b>753 471,-- Kč</b>

Cena díla je deklarována jako cena nejvýše přípustná a lze ji měnit jen za podmínek uvedených v uzavřené smlouvě.



- V.2 Objednatel budou nad rámec smluvní ceny hrazeny pouze práce a dodávky, které si zcela prokazatelně objednal.

## VI. Fakturace a plnění

- VI.1 Objednatel zaplatí dohodnutou cenu v článku V.1. na základě dílčích faktur vystavených zhotovitelem takto:

- úhradou splatných částek do výše 80% z celkové hodnoty díla bez DPH
- 20% ceny díla vyplacením pozastávky, která bude uvolněna po odstranění vad a nedodělků z předání a převzetí díla objednatel.

Pozastávka se vytvoří pozastavením 20% z celkové hodnoty díla bez DPH poté, kdy před dokončením díla dosáhne úhrnná hodnota splatných částek 80% celkové hodnoty díla bez DPH.

Splatnost dílčích faktur je 21 kalendářních dnů od data doručení.

- VI.2 Objednatel nebude poskytovat zálohy. Zhotovitel bude jednou za 14 dnů předkládat soupisy prací a dodávek provedených v uplynulých dvou týdnech odsouhlasených zástupcem objednatel, resp. jím pověřeným zástupcem pro věci technické (TDS). Dílčí fakturu vystaví zhotovitel 1x za 14 dnů. Právo vystavit dílčí fakturu vzniká podpisem zjišťovacího protokolu objednatel, respektive jeho pověřeným zástupcem, na základě soupisu provedených prací (příloha zjišťovacího protokolu).

- VI.3 Nedojde-li mezi oběma stranami k dohodě při odsouhlasení množství nebo druhu provedených prací a dodávek, je zhotovitel oprávněn fakturovat pouze ty práce, u kterých nedošlo k rozporu. Pokud bude faktura – daňový doklad zhotovitele obsahovat i ty práce, které nebyly objednatel nebo jeho zástupcem ve věcech technických odsouhlaseny, je objednatel oprávněn fakturu odmítnout a požadovat opravu fakturované částky. Zhotovitel není oprávněn na takto odmítnutou fakturu zahrnující neodsouhlasené práce a dodávky uplatňovat žádné majetkové sankce.

- VI.4 Konečnou fakturu vystaví zhotovitel po dokončení prací. Právo vystavit konečnou fakturu vzniká podpisem závěrečného zjišťovacího protokolu, na základě soupisu skutečně provedených prací (příloha zjišťovacího protokolu) a zápisem o předání a převzetí díla.

Splatnost konečné faktury je 21 kalendářních dnů od data doručení.

- VI.5 Objednatel může vrátit fakturu v případě, kdy faktura vykazuje formální nedostatky nebo nevzniklo právo na vystavení faktury na příslušnou částku.

- VI.6 Je-li objednatel v prodlení s placením splatné částky nebo její části delším 60 kalendářních dnů, může zhotovitel přerušit práce. Přitom je povinen práce znovu zahájit do 7 kalendářních dnů poté, kdy objednatel uhradil dlužnou částku. O dobu přerušování prací se potom prodlužuje lhůta pro dokončení díla. Kromě toho se objednatel zavazuje uhradit prokazatelné náklady, které vzniknou přerušením prací.

- VI.7 Je-li objednatel v prodlení s placením splatné částky delším 90 kalendářních dnů, může zhotovitel odstoupit od smlouvy, avšak teprve poté, kdy na tuto možnost objednatel předem písemně upozornil a poskytl odpovídající lhůtu k nápravě.

## VII. Provádění díla

- VII.1 O podstatných záležitostech v průběhu provádění díla je zhotovitel povinen vést stavební deník. Stavební deník musí být přístupný osobám pověřeným objednatel kontrolou prováděných prací, osobám pověřeným k provádění autorského dozoru, koordinátoru



- BOZP a dalším osobám oprávněným k nahlížení nebo zápisu do deníku ze smlouvy, a to po celou dobu provádění díla.
- VII.2 Kromě zápisů podle VII.1. se do stavebního deníku zapisují také zápisy z předání staveniště, zápisy o zahájení prací, zápisy o zdržení prací, zápisy o případných technických změnách řešení, změnách materiálů, zápisy o kontrolách apod.
- VII.3 Deník vede zhotovitel se dvěma oddělitelnými průpisy, jedním určeným pro osobu pověřenou objednatelem kontrolou provádění díla, druhým určeným pro zhotovitele za účelem archivace, na dobu nejméně deseti let od závěrečné kontrolní prohlídky díla. Originál deníku předá zhotovitel objednateli spolu s dokumentací skutečného provedení díla.
- VII.4 Obě smluvní strany prohlašují, že údaje zapsané v deníku jsou rozhodující pro posouzení okolností, jichž se zápis týká. Smluvní strany se k jednotlivým zápisům ve stavebním deníku vyjadřují ve lhůtě do 3 pracovních dnů od provedení zápisů druhou stranou. Nevýjádří-li se v této lhůtě, má se za to, že s obsahem zápisu souhlasí.
- VII.5 K projednání podstatných skutečností plnění této smlouvy, celkového postupu díla a postupu prací, dále také k projednání pro splnění zakázky potřebné spolupráce mezi zhotovitelem a objednatelem, se uskuteční pravidelné kontrolní dny.
- VII.6 Kontrolní dny se uskuteční v termínech dohodnutých mezi objednatelem a zhotovitelem, zpravidla týdně.
- VII.7 Objednatel se zavazuje vykonat technický dozor. Zástupci objednatele pro věci technické a technický dozor stavebníka (TDS) jsou uvedeni v čl. I. této smlouvy, není-li stanoveno jinak. Technický dozor u díla nesmí provádět zhotovitel ani osoba s ním propojená. To neplatí, pokud stavební dozor provádí sám objednatel.
- VII.8 Zařízení staveniště je povinen zabezpečit zhotovitel, a to v souladu s jeho potřebami, v souladu s dokumentací předanou objednatelem a v souladu s dalšími požadavky objednatele.
- VII.9 Před zahájením prací zabezpečí zhotovitel na své náklady vytyčení veškerých inženýrských sítí a zajistí jejich řádnou ochranu v průběhu stavebních prací a splnění podmínek stanovených správcí inženýrských sítí. Pokud dojde k protokolárnímu předání a zpětnému převzetí jejich správcí, budou protokoly součástí dokumentace o provádění díla.
- VII.10 Ke kontrole prací, materiálů a konstrukcí, které budou v dalším průběhu prací zakryty, vyzve zhotovitel objednatele 3 pracovní dny před jejich zakrytím zápisem do stavebního deníku. Bez souhlasu objednatele, resp. jeho zástupce ve věcech technických – TDS, nesmí být práce zakryty.
- VII.11 Bude-li dle zvláštních právních předpisů nutné vytyčení díla dle souřadnic JTSK, zajistí ho na své náklady zhotovitel.
- VII.12 Zhotovitel je povinen předložit objednateli na jeho žádost písemný seznam všech svých poddodavatelů s uvedením druhu poddodávky a s prokázáním jejich odborné způsobilosti kopii živnostenských oprávnění nebo výpisem z OR ve vztahu k jimi vykonávané poddodavatelské činnosti, a to nejpozději do třech pracovních dnů ode dne, kdy zhotovitel žádost objednatele obdržel.
- VII.13 V případě, že zhotovitel využije poddodavatele, nastaví splatnost faktur poddodavatele tak, aby nebyla delší, než-li je splatnost faktur zhotovitele stanovená pro objednatele na základě této smlouvy.
- VII.14 Vyšší moc je definována jako výjimečná událost nebo okolnost, která se vymyká kontrole smluvní strany, před níž se tato strana nemohla přiměřeně chránit před uzavřením smlouvy o dílo, které se strana nemůže účelně vyhnout nebo ji překonat a kterou nelze přičíst druhé straně.



Vyšší moc může zahrnovat, avšak neomezuje se pouze na ně, následující události nebo okolnosti, zejména:

- a) válka, konflikty (ať byla válka vyhlášena nebo ne), invaze, akty nepřátelství ze zahraničí, vztahující se k České republice,
- b) rebelie, terorismus, revoluce, povstání, vojenský převrat nebo uchopení moci, nebo občanská válka, vztahující se k České republice,
- c) výtržnost, vzpoura, nepokoje, stávka nebo výluka vyvolaná jinými osobami, než je personál zhotovitele a jiní zaměstnanci zhotovitele a podzhotovitelů,
- d) válečná munice, výbušniny, ionizující záření nebo kontaminace radioaktivitou, pokud nebyla způsobena tím, že tuto municí, výbušniny, ionizující záření nebo radioaktivitu použil zhotovitel,
- e) přírodní katastrofy jako je zemětřesení, vichřice, blesk, tajfun nebo vulkanická aktivita,
- f) nově přijatá opatření státních orgánů, způsobující nemožnost plnění smlouvy o dílo.
- g) nepříznivé klimatické podmínky, které neumožňují dodržet technologické normy při zhotovování díla.

VII.15 Zhotovitel před a v průběhu celého díla zajistí všechna potřebná organizační, technická event. technologická a bezpečnostní opatření pro řádné zabezpečení prací a výstavby vč. míst dotčených dílem, a to i proti neoprávněnému vniknutí, poškození nebo odcizení věcí. Dále učiní všechny nezbytné kroky pro ochranu životního prostředí a pro zajištění jiných dokladů týkajících se díla.

VII.16 Zhotovitel se zavazuje, že při provádění díla bude dodržovat předpisy o bezpečnosti a ochraně zdraví při práci, hygienické a požární předpisy a bude provádět soustavnou kontrolu bezpečnosti práce. Za dodržování uvedených předpisů v místě provádění díla včetně veškerých činností souvisejících s prováděním díla nese odpovědnost zhotovitel. Zhotovitel odpovídá za to, že osoby vykonávající práce a činnosti související s prováděním díla jsou vybaveny ochrannými pracovními prostředky a potřebnými pomůckami podle druhu vykonávané práce a rizik s touto činností spojených.

VII.17 Odvoz vytěženého a vybouraného materiálu zabezpečuje a hradí zhotovitel vč. poplatku za jeho uložení na řízenou skládku. S odpady lze nakládat pouze způsobem stanoveným zákonem a prováděcími předpisy.

VII.18 Zhotovitel se zavazuje nahradit případné prokazatelné škody způsobené jeho činností při zhotovení díla v plném rozsahu i třetím osobám.

VII.19 Práce mohou probíhat v pracovních dnech pouze v době od 07.00 hod do 20.00 hod. V sobotu a v neděli v době od 08.00 hod do 18.00 hod.

## VIII. Dodání díla a převímka

VIII.1 Dílo je dokončeno protokolárním předáním díla bez vad a nedodělků zhotovitelem a jeho převzetím objednatelem. Převímka se uskuteční na písemnou výzvu zhotovitele učiněnou min. 5 pracovních dnů před zahájením převímky. O průběhu a výsledku převímky se pořídí zápis (předávací protokol), který připraví zhotovitel a podepíší zástupci objednatele a zhotovitele. Tento zápis je součástí předání a převzetí díla.

VIII.2 Dílo s drobnými vadami a nedodělků nebránícími užívání díla se pro účely splnění závazků považuje za dílo provedené řádně za předpokladu, že zhotovitel odstraní nejpozději do 14 pracovních dnů objednatelem vytknuté vady a nedodělků, nedohodnou-li se smluvní strany v konkrétním případě jinak. V opačném případě se na dílo bude hledět jakoby k předání/převzetí nedošlo. Toto ustanovení nemá vliv na ustanovení čl. VI 1.



VIII.3 Při převzetí je zhotovitel povinen předat objednateli veškeré záruční listy na dodané vybavení, v relevantních případech atesty materiálů a výrobků, protokoly o zkouškách a revizní zprávy, vyplývající ze zvláštních právních předpisů, technických norem a postupů. Bez předání těchto dokladů se dílo nepovažuje za řádně předané. Seznam předaných dokumentů smluvní strany sepiší do předávacího protokolu. Předávací protokol připraví zhotovitel.

VIII.4 Při převzetí předloží zhotovitel zjišťovací protokol včetně soupisu provedených prací.

VIII.5 Protokolárním předáním díla se rozumí protokolární předání zcela dokončeného sociálního zázemí připraveného k užívání.

## IX. Záruka na dílo

IX.1 Zhotovitel poskytuje záruku na stavební práce v trvání **60 měsíců. Na vybavení a technologickou část díla (např. sanita, svítidla ... apod.) 24 měsíců, případně delší dle záručního listu konkrétního výrobku.** Záruka počíná běžet dnem předání a převzetí díla.

Po dobu záruční doby zhotovitel garantuje, že dílo bude mít předepsané vlastnosti, avšak za podmínek, že objednatel bude dílo užívat v souladu s platnými technickými normami a předpisy.

IX.2 Zjištěné vady je zhotovitel povinen odstranit bezodkladně, vlastním nákladem a tak, aby dílo udržel v dobrém provozuschopném stavu. V případě prodlení zhotovitele s odstraněním vad, je objednatel oprávněn zajistit odstranění vad sám či prostřednictvím jiného zhotovitele, a to na náklady zhotovitele.

IX.3 Oznámení vad musí být zasláno zhotoviteli písemně, doporučeným dopisem, elektronicky e-mailem nebo prostřednictvím datové schránky bez zbytečného odkladu po jejich zjištění. V oznámení vad musí být vada popsána. Pro určení dne oznámení vad zhotoviteli platí datum odeslání zprávy, jejíž přijetí musí být potvrzeno zhotovitelem. V případě komunikace prostřednictvím datové schránky se za doručení považuje okamžik dodání zprávy do datové schránky adresáta.

IX.4 O odstranění vady bude sepsán protokol, který podepiší obě smluvní strany. Protokol vystaví zhotovitel a musí v něm být uvedeno:

- identifikace smlouvy o dílo
- datum uplatnění a číslo jednacích reklamace
- popis a rozsah vady a způsob jejího odstranění
- datum zahájení a odstranění vady
- celková doba trvání vady od zjištění do odstranění
- vyjádření, zda vada bránila řádnému užívání díla.
- jména zástupců smluvních stran

IX.5 Odstranění vady nemá vliv na nárok objednatele na náhradu škody od zhotovitele, která byla objednateli způsobena vadným plněním zhotovitele či vznikem vady.

IX.6 O odevzdání nového plnění v rámci odstranění vady a o odpovědnosti za vady tohoto plnění platí ustanovení této smlouvy, týkající se místa a způsobu plnění a uplatňování práv z odpovědnosti za vady. V případě výměny části díla z důvodu vad za část novou, počne běžet ohledně takové vyměněné části díla záruční doba opět od počátku.

IX.7 Zhotovitel na žádost objednatele odstraní reklamovanou závadu i v případě, že jí nebude uznána s tím, že prokáže-li reklamaci za neoprávněnou, uhradí objednatel náklady spojené s odstraněním vady včetně nákladů zhotovitele na prokázání neoprávněnosti reklamace.



- IX.8 S odstraňováním reklamovaných vad je zhotovitel povinen započít okamžitě po zjištění závady a oznámení zhotoviteli, nejpozději do **3 pracovních dnů**, v případě havárie (neočekávaná náhlá závada, která vylučuje, nebo podstatným způsobem ztěžuje užívání díla, nebo na základě níž hrozí vznik dalších škod) **do 24 hodin**, nedohodnou-li se obě smluvní strany v každém konkrétním případě jinak.
- IX.9 Zhotovitel se zavazuje, že bude průběžně provádět veškeré potřebné zkoušky, měření a testy k prokázání kvalitativních parametrů prováděného díla.
- IX.10 Pro případ komunikace ve věci plnění této smlouvy prostřednictvím datové schránky, se obě strany dohodly, že za okamžik doručení se považuje okamžik dodání zprávy do datové schránky adresáta.

## X. Smluvní pokuty a úroky z prodlení

- X.1 Smluvní strany se dohodly, že zhotovitel zaplatí objednateli smluvní pokutu za prodlení zhotovitele s termínem převzetí staveniště bez opodstatněného důvodu ve výši **1 000,- Kč** (slovy tisíc korun českých) za každý den prodlení.
- X.2 Smluvní strany se dohodly, že zhotovitel zaplatí objednateli smluvní pokutu za prodlení zhotovitele s termínem dokončení díla dle čl. IV. odst. 1, písm. c) ve výši **2 000,- Kč** (slovy dva tisíce korun českých) za každý den prodlení.
- X.3 Smluvní strany se dohodly, že objednatel zaplatí zhotoviteli smluvní pokutu za prodlení s termínem splatnosti faktur ve výši **0,05 %** z dlužné částky za každý den prodlení. Tato smluvní pokuta v sobě obsahuje i úrok z prodlení, který nebude (nastane-li prodlení) zvlášť účtován.
- X.4 Smluvní strany se dohodly, že zhotovitel zaplatí objednateli smluvní pokutu za nedodržení konečného termínu odstranění vad a nedodělků uvedených v protokolu o převzetí a předání díla ve výši **1000,- Kč** (slovy čtyřtiskorun českých) za každý den prodlení a vadu.
- X.5 Pro případ nedodržení ust. čl. VII.12, VII. 13, VII.19. a čl. XII.3. se stanovuje smluvní pokuta ve výši **5 000,- Kč** (slovy pět tisíc korun českých) za každý prokazatelně zjištěný případ tohoto nedodržení. Tuto pokutu lze uplatnit nejpozději do okamžiku předání a převzetí dokončeného díla.
- X.6 Smluvní strany se dohodly, že zhotovitel zaplatí objednateli smluvní pokutu za nedodržení termínu nástupu k odstranění reklamovaných vad v záruční lhůtě ve výši **1000,- Kč** (slovy čtyřtiskorun českých) za každý den prodlení a vadu.
- X.7 Smluvní strany se dohodly, že zhotovitel zaplatí objednateli smluvní pokutu za nedodržení termínu vyklizení staveniště ve výši **2 000,- Kč** (slovy dva tisíce korun českých) za každý den prodlení.
- X.8 Smluvní pokuty jsou splatné do 30 kalendářních dnů od doručení výzvy k zaplacení.
- X.9 Povinností zaplatit smluvní pokuty, jak jsou specifikovány v této smlouvě, není dotčeno právo na náhradu škody, a to ani co do výše, v níž případně náhrada škody smluvní pokutu přesáhne.

## XI. Odstoupení od smlouvy

- XI.1 Zhotovitel i objednatel mohou odstoupit od smlouvy, pokud postupují dle příslušných ustanovení zák. č. 89/2012 Sb., občanský zákoník, v platném znění (zejm. z důvodu hrubého neplnění smluvních závazků druhou stranou).



- XI.2 Objednatel může odstoupit od smlouvy (z důvodu hrubého neplnění smluvních závazků zhotovitelem) především pokud:
- zhotovitel provádí dílo v prokazatelně nižším než požadovaném standardu,
  - zhotovitel používá při zhotovení díla materiály prokazatelně v kvalitě nižší než požadované,
  - zhotovitel je v podstatném prodlení s převzetím staveniště nebo zhotovením díla ve smluvních termínech. Za podstatné prodlení se považuje doba delší než 21 kalendářních dnů,
  - zhotovitel neprokáže účinné pojištění odpovědnosti dle čl. XII.3. ani v prodlouženém termínu o 5 pracovních dnů,
  - zhotovitel nedbá pokynů objednatele pro provádění díla ani přes upozornění,
  - bylo-li rozhodnuto o úpadku zhotovitele v insolvenčním řízení.
- XI.3 U provádění díla v nižší než požadované kvalitě a při používání materiálů nižší než požadované kvality teprve poté, kdy na hrubé neplnění smluvních závazků zhotovitele předem písemně objednatel upozornil a poskytl odpovídající lhůtu k nápravě, aniž by náprava byla dostatečně učiněna.
- XI.4 Zhotovitel může odstoupit od smlouvy (z důvodu hrubého neplnění smluvních závazků objednatelem) především pokud:
- objednatel je v prodlení s placením podle této smlouvy delším než 30 dnů, avšak teprve poté, kdy na hrubé neplnění smluvních závazků objednatele předem písemně upozornil a poskytl odpovídající lhůtu k nápravě.
- XI.5 Odstoupením od smlouvy zanikají všechna práva a povinnosti stran ze smlouvy, s výjimkou nároku na náhradu škody vzniklé porušením smlouvy a nároku na sjednané smluvní pokuty.
- XI.6 V případě odstoupení od smlouvy je objednatel povinen uhradit zhotoviteli také hodnotu dosud provedených a nevyfakturovaných prací, pokud jsou tyto práce zároveň provedeny řádně, v souladu s touto smlouvou a jsou objednatelem využitelné ve smyslu této smlouvy.
- XI.7 Odstoupení od smlouvy je podmíněno písemným vyrozuměním druhé strany. Právní účinky odstoupení nastávají dnem, kdy bude písemné odstoupení druhé straně doručeno.

## XII. Odpovědnost za škody a pojištění

- XII.1 Zhotovitel nese veškerou odpovědnost za případné zcizení, poškození a zničení materiálu, zařízení, jakož i za rozpracovanou nebo vybudovanou část díla, a to až do okamžiku převzetí bezvadného díla nebo jeho části objednatelem.
- XII.2 Zhotovitel rovněž odpovídá za škody na díle, dalším majetku objednatele a majetku třetích osob vzniklé v souvislosti s plněním této smlouvy. Vedle obecné odpovědnosti a odpovědnosti za škodu způsobenou jeho provozní činností, odpovídá zhotovitel i z titulu zvláštní odpovědnosti.
- XII.3 Zhotovitel prohlašuje, že má uzavřenu pojistnou smlouvu, jejímž předmětem je pojištění **odpovědnosti za škodu** způsobenou svojí činností, event. činností jeho poddodavatelů podílejících se na realizaci díla dle této smlouvy třetím osobám, s minimální pojistnou částkou **2 mil. Kč**. Pojistnou smlouvu bude zhotovitel udržovat v platnosti po celou dobu plnění smlouvy. Kopii pojistné smlouvy předloží zhotovitel objednateli na vyžádání do následujícího pracovního dne kdykoliv v průběhu provádění díla.





**XII.4 Povinnosti smluvních stran při vzniku pojistné události:**

veškeré úkony při vzniku pojistné události zabezpečuje vůči pojistiteli zhotovitel, objednatel je povinen poskytnout v souvislosti s pojistnou událostí zhotoviteli odpovídající součinnost.

**XII.5 Nebezpečí škody na díle přechází na objednatele okamžikem předání a převzetí bezvadného díla dle přejímacího protokolu.**

**XIII. Závěrečná ustanovení**

XIII.1 Otázky výslovně touto smlouvou neupravené se řídí českým právním řádem, zejména ustanoveními občanského zákoníku. Nedílnou součástí a přílohou této smlouvy je položkový rozpočet zakázky dle nabídky zhotovitele.

XIII.2 Veškeré změny a doplnění této smlouvy je možno provádět pouze písemnými dodatky, podepsanými oběma smluvními stranami.

XIII.3 Tato smlouva je platná i pro případné právní nástupce smluvních stran.

XIII.4 Tato smlouva je vyhotovena ve dvou vyhotoveních, z nichž každá smluvní strana obdrží jedno vyhotovení.

XIII.5 Účastníci prohlašují, že tato smlouva byla sepsána podle jejich pravé a svobodné vůle, nikoli v tísní nebo za jinak jednostranně nevýhodných podmínek, že si smlouvu přečetli, souhlasí bez výhrad s jejím obsahem a na důkaz toho připojují své podpisy.

Nedílnou součástí smlouvy je Příloha č. 1 – rozpočet dle nabídky.

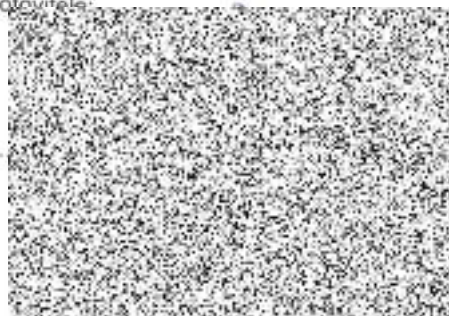
V Praze dne ..... 2025

Za objednatele:

.....  
MČ Praha - Ďáblice

V Praze dne 27.1. ..... 2025

Za zhotovitele:



**Dodavatel:** REKO STAV 13 s.r.o., Skalany 36, PSČ 511 01 Vyskeř  
tel.: 724 264 928 e-mail: rekostav13@seznam.cz  
IČO: 095 23 138 DIČ: CZ09523138  
OR: C 46404 u Krajského soudu v Hradci Králové

Název projektu	Sociální zázemí na hřišti SK Praha-Ďáblice		
Klient			
Místo realizace	hřiště SK Praha-Ďáblice	Patro:	
Stavba			
<b>ROZPOČTOVÉ NÁKLADY</b>			
<b>Rekapitulace nákladů</b>			
1 Bourací práce			35 247,11 Kč
2 Stavební práce			2 440,00 Kč
3 Svislé konstrukce			30 774,75 Kč
4 Vodorovné konstrukce			24 093,75 Kč
5 Obkladačské práce			197 246,08 Kč
6 Úpravy povrchů			8 146,94 Kč
7 Malířské práce			14 951,75 Kč
8 Výplně otvorů - dveře interiérové			36 050,00 Kč
9 Instalátorské práce			60 704,16 Kč
10 Zařizovací předměty			34 520,00 Kč
11 Topenářské práce			23 130,00 Kč
12 Elektroinstalační práce			52 000,00 Kč
13 Vzduchotechnika			22 551,20 Kč
14 Ostatní náklady			25 700,00 Kč
15 Staveništní přesun hmot a likvidace odpadu			19 900,00 Kč
16			
<b>Rekapitulace nákladů celkem</b>			<b>587 456 Kč</b>
<b>VRN</b>			
Zařízení staveniště (pomocné lešení do 2m, štafle, úklidové prostředky, pytle na odpad, pomocné konstrukce,...)	3,0%		17 623,67 Kč
Koordináční činnost stavby (koordinace řemesníků a materiálů, řízení zakázky, komunikace s klientem, vedení kontrolních dnů)	3,0%		17 623,67 Kč
Doprava a přesun stavebních kapacit			
Parkovné Praha			
<b>VRN Celkem</b>			<b>35 247 Kč</b>
Základ pro DPH	21,0	%	622 703 Kč
DPH	21,0	%	130 768 Kč
<b>CENA ZA OBJEKT CELKEM</b>			<b>753 471 Kč</b>
Vypracoval:	Radek Koryta, Jednatel	m: 724 264 928	<a href="mailto:rekostav13@seznam.cz">rekostav13@seznam.cz</a>
Schválil:		m:	@:
Platnost cenové nabídky je 30 dní		Zpracováno dne: 11.1.2025	
Platební podmínky:			

Poznámka :

# Položkový rozpočet

P.č.	Popis položky	Název položky	MJ	množství	cena / MJ	celkem (Kč)	Poznámka
		<b>Bourací práce</b>					
		Demontáž nástěnné baterie	kpl	2,00	200,00	400,00	
		Demontáž baterie	kpl	3,00	200,00	600,00	
		Demontáž umyvadla	kpl	3,00	250,00	750,00	
		Demontáž výlevky	kpl	1,00	400,00	400,00	
		Demontáž sprchové zástěny	kpl	1,00	500,00	500,00	
		Demontáž sprchového koutu	kpl	1,00	930,00	930,00	
		Demontáž WC kombi se splachovací nádrží	kpl	3,00	390,00	1 170,00	
		Demontáž pisoiru	kpl	2,00	510,00	1 020,00	
		Demontáž bojleru (objem do 150 l)	kpl	1,00	1 100,00	1 100,00	
		Demontáž topného tělesa	kpl	3,00	390,00	1 170,00	
		Demontáž stávajícího rozvodu kanalizace	bm	8,27	220,00	1 819,40	
		Demontáž stávajícího rozvodu vodovodu	bm	9,65	190,00	1 833,50	
		Odpojení a zaslepení vodovodu a kanalizace	kpl	1,00	1 000,00	1 000,00	
		Demontáž svítidel	kpl	1,00	1 600,00	1 600,00	
		Demontáž stávající elektroinstalace	hod	18,00	160,00	2 880,00	
		Demontáž dveřního křídla vysazením	kpl	8,00	150,00	1 200,00	
		Demontáž ocelové zárubně	kpl	8,00	320,00	1 920,00	
		Demontáž WC kabinky	kpl	2,00	600,00	1 200,00	
		Rozebírání SDK podhledu	m2	39,11	60,00	2 346,77	
		Oškrábání staré malby na stěnách	m2	77,75	18,00	1 399,48	
		Osekání keramického obkladu bez zašití podkladu	m2	8,64	190,00	1 641,60	
		Oškrábání stěn od zbytků lepidla po obkladech	m2	8,64	80,00	691,20	
		Bourání příčky zděné, do tl. 100 mm	m2	31,55	95,00	2 996,80	
		Bourání příčky zděné, do tl. 200 mm	m2	9,67	78,00	753,90	
		Vysekaní kapsy na překlád	kpl	1,00	600,00	600,00	
		Demontáž podlahové krytiny - lino	m2	20,47	35,00	716,54	
		Osekání keramické dlažby bez zašití podkladu	m2	20,06	75,00	1 504,53	
		Oškrábání podlahy od zbytků lepidla po dlažbě	m2	20,06	55,00	1 103,32	
		<b>Celkem za Bourací práce</b>				<b>35 247,11</b>	
		<b>Stavební práce</b>					
		Uložení překládky do kapsy	kpl	1,00	1 600,00	1 600,00	
		Překlád plochý Porotherm KP 14,5/125, nenosný	ka	1,00	840,00	840,00	
		<b>Celkem za Stavební práce</b>				<b>2 440,00</b>	
		<b>Svislé konstrukce</b>					
		SDK příčka W112, deska zelená 12,5mm, profil UW+CW50, s TI 40, celková tl. příčky 100mm, povrch Q2	m2	23,30	690,00	16 075,97	
		SDK příčka W112, deska zelená 12,5mm, profil UW+CW75, s TI 50, celková tl. příčky 125mm, povrch Q2	m2	12,18	760,00	9 258,93	
		Volné ukončení SDK příčky v prostoru	bm	2,86	430,00	1 243,80	
		Vytužení SDK příčky v místě stavebního otvoru	bm	24,30	95,00	2 308,50	
		SDK předstěna volně kotvená, CW + UW 50, vyztužená UZ profily pro kotvení závěsného WC, deska zelená 12,5mm	m2	6,21	320,00	1 987,55	
		<b>Celkem za Svislé konstrukce</b>				<b>30 774,75</b>	
		<b>Vodorovné konstrukce</b>					
		SDK podhled D112, ocelové nosné konstrukce, křížové ve dvou vnitřních CD/CD, UD obvodový profil, deska zelená 12,5mm bez TI	m2	39,11	520,00	20 338,50	
		Výřez do SDK podhledu (např. pro svítidla)	kpl	13,00	90,00	1 170,00	
		Montáž revizních dvířek do SDK podhledu	kpl	1,00	220,00	220,00	Množství bude upřesněno dle požadavku profesí
		Revizní dvířka do podhledu, 30x30 cm	ka	1,00	650,00	650,00	Množství bude upřesněno dle požadavku profesí
		Montáž akustické pěsky	bm	68,61	25,00	1 715,25	
		<b>Celkem za Vodorovné konstrukce</b>				<b>24 093,75</b>	
		<b>Obkladačské práce</b>					
		Broušení podkladu před aplikací sámonivelační stěrky	m2	39,11	110,00	4 302,38	
		Penetrace podkladu před aplikací sámonivelační stěrky	m2	39,11	32,00	1 251,60	
		Vyrovnání podkladu podlahy sámonivelační stěrkou, tl. 3 mm před pokládkou dlažby	m2	39,11	165,00	6 453,56	
		Sámonivelační stěrka VELOBIT SL 525	m2	200,00	82,00	16 400,00	
		Penetrace podkladu před aplikací hydroizolační stěrky	m2	34,89	32,00	1 116,53	
		Aplikace hydroizolační stěrky (2 vrstvy)	m2	34,89	98,00	3 419,37	
		Hydroizolační stěrka MAPEI	kg	110,00	75,00	8 250,00	
		Aplikace rohové hydroizolační pěsky	bm	68,61	40,00	2 744,40	
		Hydroizolační páska MAPEI	bm	69,00	18,00	1 242,00	
		Adhezni mřížka podkladu před aplikací dlažby a obkladu	m2	143,22	97,00	13 892,38	
		Montáž keramické dlažby, velkoformát do 60x60cm, lepeno na pružný lepicí tmel C2TE S1, vč. spárování	m2	39,11	590,00	23 076,38	
		Keramická dlažba 60x60, včetně profezu	m2	43,20	290,00	12 528,00	
		Montáž keramického obkladu, velkoformát do 60x60cm, lepeno na pružný lepicí tmel C2TE S1, vč. spárování	m2	104,11	560,00	58 306,48	
		Keramický obklad 60x60, včetně profezu	m2	115,20	240,00	27 648,00	



**Položkový rozpočet**

P.č.	Popis položky	Název položky	MJ	množství	cena / MJ	celkem (Kč)	Poznámka
		Montáž soklu ležaného z keramické dlažby	bm	17,88	110,00	1 944,80	
		Spárovací hmota ceresit CE40 Aquastatic, odstín dle výběru ze vzorníku	kg	60,00	62,00	3 720,00	
		Aplikace silikonu ve stejném dekoru jako spárovací hmota	bm	140,61	20,00	2 812,20	
		Sílon - ceresit CS25, odstín dle spárovací hmoty	ka	18,00	190,00	3 420,00	
		Montáž rohové lišty	bm	19,20	70,00	1 344,00	
		Rohová lišta	ka	8,00	190,00	1 520,00	
		Vykroužení otvorů do obkladové dlažby	kpl	31,00	60,00	1 860,00	
<b>Celkem za Obkladačské práce</b>						<b>197 246,08</b>	
		<b>Úpravy povrchů</b>					
		Penetrace podkladu před aplikací stěrkové omítky	m2	42,43	30,00	1 272,96	
		Aplikace vyrovnávací stěrkové omítky na stěny, vč. broušení	m2	42,43	162,00	6 873,96	
<b>Celkem za Úpravy povrchů</b>						<b>8 146,94</b>	
		<b>Malířské práce</b>					
		Lokální vyspávené stávajících stěn do 20% celkové plochy	m2	8,49	190,00	1 612,42	
		Očistění a příprava podkladu stěn a stropů pro malbu	m2	81,54	32,00	2 609,42	
		Penetrace stěn před výmalbou, hloubkové penetrace	m2	42,43	30,00	1 272,96	
		Penetrace stropů před výmalbou, hloubkové penetrace	m2	39,11	40,00	1 564,50	
		Malba interiérové otluvzdorná, odstín bílá, ref. výrobek Primalex Plus, matný vzhled, aplikace na stěnu ve 2 vrstvách	m2	42,43	58,00	2 461,06	
		Malba interiérové otluvzdorná, odstín bílá, ref. výrobek Primalex Plus, matný vzhled, aplikace na strop ve 2 vrstvách	m2	39,11	78,00	2 972,56	
		Zakrytí oken a jiného vybavení fólií, vč. oplepení papírovou malířskou páskou	m2	5,24	140,00	733,04	
		Aplikace akrylového tmele	bm	86,29	20,00	1 725,80	
<b>Celkem za Malířské práce</b>						<b>14 951,75</b>	
		<b>Výplně otvorů - dveře interiérové</b>					
		Montáž obložkové zárubně	kpl	6,00	1 200,00	7 200,00	
		Zárubň obložkové	ka	6,00	1 650,00	9 900,00	
		Montáž dveří otočných do obložkové zárubně	kpl	6,00	490,00	2 940,00	
		Dveře jiné, otočné	ka	6,00	1 950,00	11 700,00	
		Kování - otvor PZ	ka	3,00	420,00	1 260,00	
		Kování - otvor WC	ka	3,00	620,00	1 860,00	
		Montáž dveřního prahu	kpl	1,00	330,00	330,00	
		Dveřní práh	ka	1,00	860,00	860,00	
<b>Celkem za Výplně otvorů - dveře interiérové</b>						<b>36 050,00</b>	
		<b>Instalační práce</b>					
		Sekání drážek (do šíře 100 mm, do hloubky 50 mm)	bm	7,49	130,00	973,70	
		Sekání drážek (do šíře 30 mm, do hloubky 30 mm)	bm	13,49	110,00	1 483,90	
		Nápojení na stávající potrubí - kanalizace	kpl	1,00	1 000,00	1 000,00	
		Potrubí kanalizační, vč. tvarovek DN110	bm	4,36	390,00	1 700,40	
		Potrubí kanalizační, vč. tvarovek DN50	bm	12,51	290,00	3 627,90	
		Vyvedení a upevnění výpusků DN 40/50	kpl	6,00	510,00	3 060,00	
		Vyvedení a upevnění výpusků DN 110	kpl	3,00	720,00	2 160,00	
		Montáž čističů tvarovek	kpl	2,00	1 120,00	2 240,00	
		Nápojení na stávající potrubí - vodovod	kpl	1,00	1 000,00	1 000,00	
		Potrubí vodovodní plastové PPR svar polyfize PN 20 D	bm	35,33	260,00	9 185,80	
		Tepebné - izolační trubice	bm	35,33	52,00	1 837,16	
		Montáž nástěnný PPR pro rohový ventil	kpl	12,00	335,00	4 020,00	
		Montáž rohového ventilu	kpl	12,00	360,00	4 320,00	
		Ventil rohový bez matky, vřetenový	ka	12,00	510,00	6 120,00	
		Sádrování potrubí	bm	17,74	95,00	1 685,30	
		Ostatní armatury, úchyty a římky	kpl	1,00	1 000,00	1 000,00	
		Zkoušky, proplachy a vydání protokolů	kpl	1,00	2 000,00	2 000,00	
		Montáž podomítkové nádrží pro závěsné WC (Geberit)	kpl	3,00	1 650,00	4 950,00	
		Osazení závěsného WC, vč. kompletace	kpl	3,00	1 200,00	3 600,00	
		Montáž pisoiru, vč. kompletace	kpl	2,00	1 320,00	2 640,00	
		Montáž umyvadla do dětky 60 cm, vč. kompletace a baterií	kpl	3,00	700,00	2 100,00	
<b>Celkem za Instalací práce</b>						<b>60 704,16</b>	
		<b>Zahřívací předměty</b>					
		Nádržka do lehké stěny k WC Geberit Duofix 111.794.00.1	ka	3,00	4 200,00	12 600,00	
		WC závěsné Jika Mio zadní odpad H820714000001	ka	3,00	1 720,00	5 160,00	
		WC přívěsové Jika Mio duroplast bílá H8017160000031	ka	3,00	520,00	1 560,00	
		Pisoár závěsný Jika Golem zadní odpad H843061000001	ka	2,00	2 800,00	5 600,00	
		Umyvadlo Jika Cubito 60x45 cm otvor pro baterii uprostřed H8104230001041	ka	3,00	1 380,00	4 140,00	
		Sada k uchycení umyvadla, M10x120mm, H12	ka	3,00	290,00	870,00	

# Položkový rozpočet

P.č.	Popis položky	Název položky	MJ	množství	cena / MJ	celkem (Kč)	Poznámka
		Umyvadlová baterie Hansgrohe Veris Blend bez výpuštění 71558000	ks	3,00	880,00	2 580,00	
		MULTI sifon umyv. bat. bez vstupu 5/4 CR 81F674	ks	3,00	400,00	1 200,00	
		Umyvadlová výpušť SAT 5/4, clic-clic celochrom VFT65CR	ks	3,00	290,00	870,00	
<b>Celkem za Zahřívací předměty</b>						<b>34 520,00</b>	
		<b>Topenářské práce</b>					
		Instalace ohřevu vody, vč. zprovoznění	kpl	1,00	1 500,00	1 500,00	
		Ohřevč Ariston VELIS EVO 80	ks	1,00	4 200,00	4 200,00	
		Sifon pro odkapávací kondenzát s držákem hadiček a kulíčkou SIFONKON	ks	1,00	390,00	390,00	
		Montáž topného tělesa	kpl	6,00	440,00	2 640,00	
		Radiátor	ks	6,00	2 400,00	14 400,00	Nutné nadimenzovat dle vytápěcí plochy
<b>Celkem za Topenářské práce</b>						<b>23 130,00</b>	
		<b>Elektroinstalací práce</b>					
		Sekání drážek (do šíře 30 mm, do hloubky 30 mm)	bm	11,20	130,00	1 456,00	
		Montáž elektroinstalace	hod	36,00	350,00	12 600,00	
		Kabel CYKY-J 3x2,5 (C)	bm	200,00	26,00	5 200,00	
		Kabel CYKY-J 3x1,5 (C)	bm	150,00	22,00	3 300,00	
		Kabel CYKY-O 3x1,5 (A)	bm	25,00	24,00	600,00	
		Vodivý CYA H07V-K 6 ŽLUTOZELENÁ	bm	20,00	18,00	360,00	
		Sádroviní kabeláže	bm	11,20	65,00	728,00	
		KOPOS KRABICE KP 68 73x42MM	ks	18,00	62,00	1 116,00	
		ABB TANGO 5513A-C02957 B DVOJZÁSUVKA, CLONKY, BEZŠROUBOVÁ, BÍLÁ	ks	9,00	320,00	2 880,00	
		ABB 3559-A01345 SPÍNAČ BEZŠROUBOVÝ Č. 1	ks	5,00	260,00	1 300,00	
		ABB 3559-A06345 SPÍNAČ BEZŠROUBOVÝ Č. 6	ks	4,00	290,00	1 160,00	
		ABB TANGO 3558A-A051 B KRYT SPÍNAČE, Č. 1, 6, 7, BÍLÁ	ks	9,00	180,00	1 620,00	
		ABB TANGO 3901A-B10 B JEDNORÁMEČEK VODODROVNÝ BÍLÁ	ks	18,00	140,00	2 520,00	
		Bodové stropní světlo	ks	8,00	520,00	4 160,00	
		LED osvětlení	ks	5,00	640,00	3 200,00	
		Úprava stávajícího rozvaděče	hod	6,00	550,00	3 300,00	
		Podružný materiál	kpl	1,00	2 500,00	2 500,00	
		Revize, vydání protokolů	kpl	1,00	4 000,00	4 000,00	
<b>Celkem za Elektroinstalací práce</b>						<b>52 000,00</b>	
		<b>Vzduchotechnika</b>					
		Montáž vzduchotechniky	hod	12,00	400,00	4 800,00	
		Potrubi SPIRO DN100, vč. kolén a odboček	bm	13,08	390,00	5 101,20	
		Montáž ventilátoru	kpl	5,00	290,00	1 450,00	
		Ventilátor	ks	5,00	1 800,00	9 000,00	
		Podružný materiál	kpl	1,00	2 200,00	2 200,00	
<b>Celkem za Vzduchotechnika</b>						<b>22 551,20</b>	
		<b>Ostatní náklady</b>					
		Průběh stavební práce v průběhu realizace	den	5,00	1 200,00	6 000,00	
		Finální stavební práce po dokončení stavebních prací	kpl	1,00	2 000,00	2 000,00	
		Doprava stavebního materiálu	kpl	1,00	13 500,00	13 500,00	
		Zakrytí a ochrana stávajících konstrukcí	kpl	1,00	4 200,00	4 200,00	
<b>Celkem za Ostatní náklady</b>						<b>25 700,00</b>	
		<b>Staveništní přesun hmot a likvidace odpadu</b>					
		Přesun hmot pro budovy bez použití zvedací techniky	hod	12,00	300,00	3 600,00	
		Odvaz odpadu z bourání a ze stavební činnosti, vč. naložení kontajneru	hod	5,00	300,00	1 500,00	
		Odvaz a likvidace stavebního odpadu	kont	2,00	7 400,00	14 800,00	
<b>Celkem za Staveništní přesun hmot a likvidace odpadu</b>						<b>19 900,00</b>	
<b>Cena celkem bez DPH</b>						<b>587 455,73</b>	