



## BYTOVÁ POLITIKA MČ PRAHA-ŽÁBLICE

### I.

#### Úvodní ustanovení

1. Tento vnitřní předpis upravuje základní pravidla Bytové politiky Městské části Praha – Žáblice, IČ: 00231266, se sídlem Osinalická 1104/13, 182 00 Praha 8 (dále také „Městská část“, nebo „MČ“), včetně kritérií pro přidělení bytu, jehož správcem je Městská část; kritéria pro přidělení bytu jsou uvedena v příloze tohoto vnitřního předpisu.
2. Městská část je povinna řádně pečovat o svůj bytový fond, zajišťovat jeho rozvoj a udržitelnost a ochraňovat jej před poškozením nebo zničením. Zároveň je Městská část povinna nakládat s bytovým fondem tak, aby pronájem bytů přinášel přiměřený užitek nebo zisk.
3. Obecná specifikace bytového fondu Městské části je uvedena v čl. V.

### II.

#### Obecná pravidla

1. Konkrétní byt z bytového fondu Městské části lze přidělit výlučně po splnění těchto podmínek:
  - podání písemné žádosti žadatelem a přidělení evidenčního čísla,
  - posouzení žádosti v souladu s kritérii pro přidělování bytů pověřeným útvarem úřadu Městské části a vyhotovení stanoviska k žádosti včetně uvedení počtu bodů dle kritérií, a to do 14 dnů od jejího doručení,
  - posouzení žádosti sociální komisí se stanoviskem; nepředá-li sociální komise stanovisko Radě Městské části, lze rozhodnout i bez jejího stanoviska, a
  - vyhovění žádosti usnesením Rady Městské části.
2. Na přidělení bytu z bytového fondu Městské části není právní nárok. Rada Městské části není vázána stanovisky úřadu a sociální komise k podané žádosti. Rada Městské části posuzuje všechny žádosti v souladu s principem rovnosti a spravedlnosti. Rada Městské části v případě, že žádosti o přidělení vyhoví,

s přihlédnutím k doporučením pověřeného útvaru úřadu Městské části a sociální komise rozhodne o přidělení bytu z bytového fondu, který je pro žadatele nejvhodnější co do velikosti, přístupnosti a případných omezení žadatele.

3. Přidělení bytu je podmínkou uzavření nájemní smlouvy k bytu.
4. Nájemní smlouvu lze uzavřít pouze na dobu určitou, zpravidla dvou let, nejvýše tří let. Nájem bytu lze opakovat, trvají-li podmínky pro přidělení bytu i pro další období.
5. Nájemní smlouva musí obsahovat ustanovení o výpovědi nájmu bytu před uplynutím nájemní doby pro porušení nájemní smlouvy, pro opakované nezaplacení nájemného nebo služeb s nájmem spojených, neexistují-li pro to důvody zvláštního zřetele hodné, nebo pro porušení dobrých mravů nebo pro opakované závažné porušení sousedských vztahů; ustanovení občanského zákoníku zůstávají nedotčena.
6. Městská část je povinna zajistit, aby přidělené byty mohly být příslušným zaměstnancem nebo jinou pověřenou osobou v odůvodněných případech a přiměřeným způsobem kontrolovány, zejména, zda nejsou poškozovány.

### **III.**

#### **Podání žádosti o přidělení bytu a postup po jejím podání**

1. Žádost o přidělení bytu se podává písemně a musí obsahovat přílohy pro její posouzení a pro přidělení bodů v souladu s kritérii pro přidělení bytu.
2. Žádost lze podat na podatelně Městské části v listinné podobě, elektronicky nebo prostřednictvím datové schránky. Vzor žádosti a seznam doporučených příloh žádosti zveřejňuje Městská část na svých internetových stránkách.
3. Po dobu posuzování žádosti lze vyžadovat opravu nebo doplnění žádosti a doplnění dalších nezbytných podkladů pro řádné posouzení žádosti v souladu s pravidly a pro řádné přidělení bodů dle kritérií pro přidělení bytu.
4. Pokud žadatel ve stanovené lhůtě žádost neopraví nebo nedoplní nebo nepředloží nezbytný podklad pro posouzení žádosti, nelze žádosti vyhovět a tato skutečnost bude uvedena v evidenci žádostí.
5. Každá žádost je před předložením Radě Městské části posouzena pověřeným útvarem úřadu Městské části a sociální komisí, a to ve lhůtách uvedených v čl. II.
6. Rada Městské části posuzuje každou žádost o přidělení bytu pouze jednou a může jí vyhovět nebo nevyhovět. O výsledku posouzení žádosti Radou Městské části je žadatel nejpozději do týdne informován. Není-li žádosti žadatele vyhověno, může novou žádost podat nejdříve po uplynutí šesti měsíců od oznámení o nevyhovění žádosti.
7. Rada Městské části posuzuje došlé žádosti pravidelně zpravidla jednou za dva měsíce.

### **IV.**

#### **Evidence žádostí o pronájem obecního bytu**

1. Městská část vede elektronickou evidenci všech došlých žádostí o přidělení bytu s přílohami, a to podle data doručení. Evidence obsahuje údaj o posouzení žádosti a údaj o tom, zda jí bylo vyhověno nebo nevyhověno a důvod nevyhovění.
2. Každé žádosti je ihned po doručení přiděleno evidenční číslo.
3. Evidence je neveřejná. Žadatel o přidělení bytu je oprávněn do ní nahlédnout pouze v rozsahu jeho žádosti a údajů s ní spojených.

## **V. Bytový fond**

Městská část spravuje 65 bytů v sedmi bytových domech a 2 byty v objektu Mateřské školy v Městské části. Bližší specifikace bytů je uvedena v pasportu bytů, který je pravidelně alespoň jednou za kalendářní rok aktualizován.

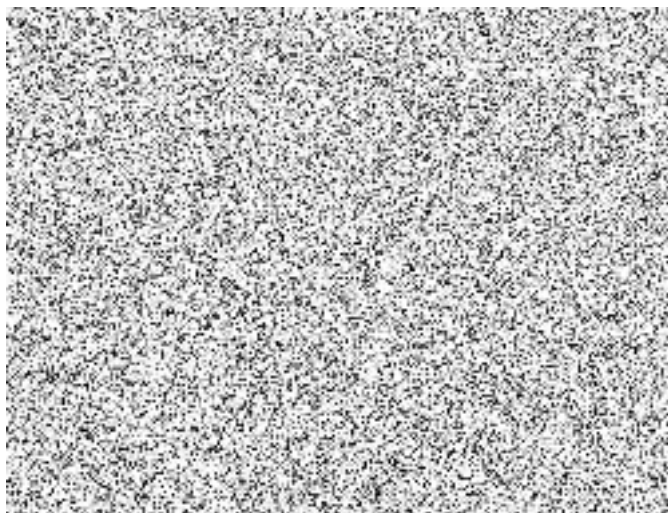
## **VI. Přechodná ustanovení**

1. Tento vnitřní předpis platí pro postup přidělení a pronájmu bytů Městské části ode dne jeho schválení zastupitelstvem Městské části a užije se i na žádosti podané přede dnem jeho přijetí.
2. Žadatelé o přidělení bytu, kteří podali žádost o přidělení bytu přede dnem přijetí tohoto vnitřního předpisu a jejichž žádosti nesplňují požadavky v něm uvedené, budou písemně vyzváni k opravě žádosti, jejímu doplnění nebo k jiné úpravě tak, aby žádosti mohli být posouzeny; žádosti, které nebudou v souladu s výzvou ve stanovené lhůtě upraveny, nebudou posouzeny a budou vyřazeny z evidence žádostí.

## **VII. Závěrečná ustanovení**

Tento vnitřní předpis nabývá platnosti a účinnosti dnem jeho schválení Zastupitelstvem Městské části a bude zveřejněn na webových stránkách Městské části.

V Praze dne 26. 4. 2023



## **Kritéria pro přidělení bytu z bytového fondu Městské části Praha – Ďáblice**

### **Základní kritéria, jejichž nesplnění znamená, že žádosti nelze vyhovět**

1. Bezdlužnost: Žadatel nemá vůči Městské části závazky po splatnosti.
2. Žadatel není vlastníkem nebo spoluvlastníkem nemovité věci určené k bydlení.
3. Žadatel není občanem Městské části nebo neprohlásil, že se nejpozději dnem podpisu nájemní smlouvy stane občanem Městské části.
4. Žadatel uvedl v žádosti nebo jejich přílohách nebo dokladech nepravdivé údaje.

### **Kritéria s bodovým ohodnocením určená ke stanovení pořadí žádostí došlých za období dvou měsíců, žadateli lze přidělit body na více kritérií, splňuje-li je:**

- |   |         |
|---|---------|
| 1. Žadatel je rodič samoživitel, včetně rozvedených s nezletilým dítětem  | 30 bodů |
| 2. Žadateli je v roce podání žádosti 70 a více let  | 30 bodů |
| 3. Rodina s nezletilými dětmi   | 25 bodů |
| 4. Žadatel ve věku 18 až 26 let   | 15 bodů |
| 5. Student ve věku 18 až 26 let   | 10 bodů |
| 6. Potvrzení o domácím násilí, psychickém nátlaku, zpráva příslušného orgánu o takové skutečnosti   | 25 bodů |
| 7. Žadatel přišel o své bydlení z důvodu živelné pohromy  | 15 bodů |
| 8. Celkový hrubý příjem žadatele, včetně osob s ním posuzovaných, nepřesahuje 1,5násobek průměrné hrubé mzdy, kterou za poslední čtvrtletí vyhláší Český statistický úřad | 10 bodů |

### **Kritéria zvláštního významu pro Městskou část, při jejichž splnění se žádosti přiděluje 30 bodů**

Žadatel vykonává povolání nebo činnosti klíčové nebo zvlášť významné pro zabezpečení úkolů, funkcí nebo povinností Městské části Praha – Ďáblice, zejména se jedná oblasti zajišťování veřejné správy, včetně vnitřní bezpečnosti a veřejného pořádku, školství a služeb ve školství, zdravotnických služeb nebo sociálních služeb.

### **Postup při rovnosti přidělených bodů**

Při rovnosti bodů jsou rozhodující v uvedeném pořadí tyto skutečnosti:

- žadatel splňuje kritérium zvláštního významu,
- dřívější datum podání žádosti o přidělení bytu.