



# Městská část Praha-Ďáblice

## Rada městské části

103. jednání

15.10.2025

### USNESENÍ č. 814/25/RMČ

k Výběrovému řízení – Zimní údržba 2025/2026 – pozemní komunikace

#### Rada po projednání

##### **I. bere na vědomí,**

že ve lhůtě pro podání nabídek do 10.10.2025, 10.00 hod., byla v souladu se zadávacími podmínkami do výběrového řízení na zimní údržbu pozemních komunikací doručena 1 nabídka společnosti FREKO a.s., Teplárenská 602/9, 108 00 Praha 10 – Malešice, IČO: 24730653, celková nabídková cena 95.228,- Kč bez DPH, tj. 115.225,88 Kč vč. DPH za 1 výjezd.

##### **II. schvaluje**

v souladu s doporučení hodnotící komise, nabídku dodavatele FREKO a.s., Teplárenská 602/9, 108 00 Praha 10 – Malešice, IČO: 24730653, s celkovou nabídkovou cenou 95.228,- Kč bez DPH, tj. 115.225,88 Kč vč. DPH za 1 výjezd.

##### **III. schvaluje**

Smlouvu o provedení zimní údržby a úklidu pozemních komunikací se společností FREKO a.s., Teplárenská 602/9, 108 00 Praha 10 – Malešice, IČO: 24730653, jejíž předmětem je odborné provedení zimní údržby pozemních komunikací v sezóně 2025/2026, za cenu 95.228,- Kč bez DPH, tj. 115.225,88 Kč vč. DPH za 1 výjezd.

##### **IV. pověřuje**

FIO zajištěním finančních prostředků v nejbližším rozpočtovém opatření.

##### **V. pověřuje**

starostu uzavřením Smlouvu o provedení zimní údržby a úklidu pozemních komunikací dle odst. III, která je přílohou tohoto usnesení.



Martina Postupová  
1. místostarostka

Martin Tumpach  
starosta

# Smlouva o provedení zimní údržby a úklidu místních komunikací

uzavřená podle § 1746 a násl. zákona č. 89/2012 Sb., občanský zákoník  
(dále jen „občanský zákoník“)

---

Mezi smluvními stranami:

Objednatel:	Městská část Praha Ďáblice
Sídlo objednatele:	Osinalická 1104/13, 182 00 Praha 8
IČ:	00231266
DIČ:	CZ00231266
Osoba oprávněná jednat:	Ing. Mgr. Martin Tumpach, starosta MČ
Kontaktní osoba:	Pavel Krejčí, vedoucí odboru vnitřní správy
E-mail:	pavel.krejci@dablice.cz
Telefon:	283 910 723

(dále jen **Objednatel**)

a

Dodavatel:	FREKO a.s.
Se sídlem:	Teplárenská 602/9, Praha 10 – Malešice, 108 00
Právní forma:	akciová společnost
Jednatel:	Ing. [REDAKCE], člen správní rady
IČ:	24730055
Telefon:	[REDAKCE]
E-mail:	[REDAKCE]
Bank. spojení:	[REDAKCE]
Číslo účtu:	[REDAKCE]

(dále jen **Dodavatel**)

## I. Předmět plnění

Dodavatel se zavazuje odborně provést pro Objednatele v rozsahu vyplývajícím z nabídky Dodavatele podané na základě zadávacího řízení Objednatele vedeného pod názvem „Zimní údržba komunikací MČ Praha-Ďáblice v sezóně 2025/2026“ a dle **Příloh č. 1 až 3** této Smlouvy (dále jen Smlouva) a dalších pokynů Objednatele **zimní údržbu vozovek místních a účelových komunikací**. Objednatel není povinen realizovat celý předpokládaný počet úkonů údržby a též je oprávněn celkový rozsah za podmínek této smlouvy překročit.

**Zimní údržba** bude prováděna v souladu s plánem organizace zimní údržby a s právními předpisy. **Místem plnění je území MČ specifikované společně s rozsahem zimní údržby Přílohou č. 2 – Cenová nabídka předpokládaného plánu zimní údržby vč. uvedení konkrétních ploch** (Podkladem pro uzavření této Smlouvy je nabídka Dodavatele ze dne 10.10.2025 podaná na základě výběrového řízení veřejné zakázky malého rozsahu „Zimní údržba komunikací MČ Praha-Ďáblice v sezóně 2025/2026“) a **Přílohou č. 1 – území městské části Praha-Ďáblice s vyznačením konkrétních komunikací**, přičemž rozsah činností je určen následovně:

- místní komunikace a parkoviště sních odklizen za pomoci mechanických prostředků (pluhem), dále použití inertních posypových materiálů, v nutných případech mix chemických rozmrazovacích prostředků a inertních materiálů,

Konkrétní objednávky na zimní údržbu budou Objednatelem zadávány postupem uvedeným v článku IV. této smlouvy.

## **Zimní údržba komunikací**

1. Údržba musí být prováděna v souladu s právními předpisy, zejména:
  - zákonem č. 13/1997 Sb., o pozemních komunikacích ve znění pozdějších předpisů,
  - vyhláškou č. 104/1997 Sb., kterou se provádí zákon o pozemních komunikacích, ve znění pozdějších předpisů,
  - vyhláškou 39/1997 Sb. hl. m. Prahy, o schůdnosti místních komunikací, ve znění pozdějších předpisů.
2. **Činnosti, práce a výkony musí být zahájeny podle kategorizace předmětných komunikací dle Příloh 1 a 2 této Smlouvy** nejpozději v uvedené lhůtě u:
  - Kategorie II. místních komunikací:  
Od vyhlášení pohotovosti TSK hl. m. Prahy na komunikace I. kategorie do 60 minut, nebo od výzvy Objednatele do 60 minut. Úklid musí být dokončen do 12 hodin od zahájení činností.
  - Kategorie III. místních komunikací, parkoviště:  
Od vyhlášení výjezdu TSK hl. m. Prahy na komunikace II. kategorie do 240 minut, nebo od výzvy Objednatele do 60 minut. Úklid musí být dokončen do 48 hodin od zahájení činností

V případě že zhotovitel vykoná výjezdy v takovém rozsahu, že jejich cena vyčerpá částku odpovídající paušální složce ceny je dodavatel oprávněn zahájit **činnosti, práce a výkony pouze a výlučně po předchozím, a to i ústním souhlasu osoby pověřené objednatelem.**
3. Součástí předmětu plnění je jednorázové jarní zametání, odvoz a odstranění veškerého inertního materiálu do 10 pracovních dnů po výzvě Objednatele před skončením této smlouvy (očekávaný termín: počátek měsíce dubna). Odstranění materiálu se rozumí naložení ve smyslu právních předpisů a norem upravujících nakládání s odpady. Tento úkon není považován za výjezd ve smyslu nabídky, nebude účtován a jeho ocenění je již zahrnuto v ceně zimní údržby.
4. Standard mechanismů pro zimní údržbu je stanoven vyhláškou č. 104/1997 Sb., kterou se provádí zákon o pozemních komunikacích a Dodavatel se jej zavazuje dodržovat s tím, že Objednatel požaduje mechanické odklizení sněhu nebo posypového materiálu na vyzvání.
5. Dodavatel je dále povinen připravit organizační a technické kapacity v dostatečném časovém předstihu před očekávaným plněním podle této smlouvy a tuto připravenost písemně dokladovat Objednateli formou závazného prohlášení o zajištění:
  - přípravy a vyčlenění odpovídající techniky v odpovídajícím technickém stavu pro průměrné zimní období (průměrné zimní období vychází z dokladů a zkušenosti za posledních 5 let),
  - přípravy a vyčlenění odpovídajícího počtu řídicích a výkonných pracovníků pro průměrné zimní období včetně zajištění pohotovosti pro případ náhlých změn počasí,
  - přípravy schváleného posypového materiálu minimálně na 2 měsíce průměrného zimního období.
6. Dodavatel je povinen bez přestávky sledovat vývoj meteorologické situace a vést o tom záznamy v Knize zimní údržby a neprodleně reagovat na vývoj meteorologické situace.
7. Dodavatel je povinen vést a předkládat Objednateli průběžnou fotodokumentaci provedených prací.

## **II. Doba trvání smlouvy**

1. Tato Smlouva se uzavírá na dobu určitou, a to od 1.11.2025 – 30.4.2026
  - Zahájení prací: 1.11. 2025
  - Ukončení prací: 30.4. 2026
2. Smlouvu lze ukončit dohodou stran a též:
  - výpovědí Dodavatele v případě, že Objednatel je v prodlení s úhradou svých splatných závazků po dobu delší než 30 dnů (výpovědní lhůta činí v tomto případě 1 měsíc a počíná dnem doručení výpovědi Objednateli),

- výpovědi Objednatele v případě, že Dodavatel poruší povinnosti vyplývající z této Smlouvy podstatným způsobem. Podstatným porušením povinností se rozumí například přerušení prací vykonávaných podle této Smlouvy na dobu delší než jeden den, opakované porušení časových limitů dle I. a čl. III, nebo opakované porušení právních předpisů či technických norem vztahujících se k vykonávaným úkonům (výpovědní lhůta činí v tomto případě 2 týdny a počíná dnem doručení výpovědi Dodavateli),

### III. Cena za služby a platební podmínky

1. Cena prací a dodávek dle této Smlouvy je stanovena: „Cenovou nabídkou na výjezd dle předpokládaného plánu zimní údržby, vč. uvedení konkrétních ploch“ dle kategorie nástupu na úklid Dodavatele dle jednotlivých položek a úkonů. Cenová nabídka tvoří přílohu této Smlouvy – viz. **Příloha č. 2 – Položkový soupis – Cena výjezdů** – zimní údržba vč. uvedení konkrétních ploch.
2. **Celková cena za 1 kompletní výjezd rozhodující pro výpočet paušální složky ceny činí:**  
**95.228,00 Kč bez DPH**  
**115.225,88 Kč vč. 21% DPH**
3. Cena bude hrazena na základě faktur dodavatele za každý kalendářní měsíc následovně:
  - a. **Částka odpovídající 12 výjezdům** bude vyúčtována paušálně, poměrným rozdělením součtu 12 výjezdů v celém rozsahu ploch na každý z šesti měsíců trvání smlouvy (dále jen „paušální složka ceny“).
  - b. **Výjezdy nad rámec paušální složky ceny** budou vyúčtovány jednotlivě dle skutečnosti.
4. Podkladem pro fakturaci je odsouhlasení vyúčtování objednatel. Vyúčtování dodavatel provádí v podobě vyčíslení jednotlivých položek:
  - a. vyúčtování paušální složky ceny a
  - b. soupisu všech skutečně provedených výjezdů a to vč. uvedení ceny za výjezd a rekapitulace čerpání paušální složky ceny dle této smlouvy.
5. Dodavatel je povinen soupis za předchozí měsíc předložit objednateli ke schválení nejpozději do 5. dne měsíce následujícího. Objednatel do 15 dnů soupis schválí, částečně schválí nebo jej vrátí k úpravě či doplnění. Podmínkou schválení je doložení všech provedených výjezdů fotografiemi a předávacím protokolem.
6. Tato Cena je cenou konečnou za předmětné služby a činnosti v době trvání této smlouvy.
7. V Ceně jsou zahrnuty veškeré náklady Dodavatele, včetně takových, které vzniknou dodržováním právních předpisů a norem bezpečnosti práce. Cena je uvedena bez DPH. K ceně bude připočtena DPH ve výši dle účinných právních předpisů k datu zdanitelného plnění.
8. Objednatel uhradí cenu na základě daňového dokladu, jehož splatnost je smluvená na 21 dnů ode dne jejího doručení Objednateli. **Přílohou faktury bude vždy předávací protokol, ve kterém bude vyúčtována poměrná část celkové ceny a bude uveden soupis skutečně provedených výjezdů fotodokumentace provedení a zároveň potvrzený určeným zástupcem objednatel.** Účtované položky musí být Dodavatelem doloženy.
9. Rozporování faktury Objednatel, resp. soupisu provedených položek a výkonů, má odkladný účinek na splatnost faktury v plném rozsahu, nedohodnou-li se strany jinak. Faktura vycházející z rozporovaného soupisu nesmí být vystavena. Byla-li taková faktura již vystavena, pak Objednatel není povinen takovou fakturu uhradit a následně po odstranění rozporů může požadovat vystavení nové faktury. Za plnění, která nebyla poskytnuta v souladu s touto Smlouvou, není Objednatel povinen platit žádnou cenu. O nesouladu poskytnutého plnění se Smlouvou musí být Dodavatel Objednatel informován nejpozději ke dni splatnosti faktury, ve které je příslušné plnění zahrnuto.
10. Objednatel si vyhrazuje právo pozastavit až 20 % z fakturované částky do doby odstranění vad a nedodělků v plnění Dodavatele dle této Smlouvy. Pozastávka bude uhrazena Dodavateli společně s platbou na další fakturu vystavenou po odstranění příslušné vady v plnění či nedodělku.
11. Strany sjednávají, že Objednatel je oprávněn započíst svoji spatnou i nesplatnou pohledávku oproti splatné pohledávce Dodavatele.

#### IV. Podmínky provedení služeb a činností

1. **Rozsah služeb a činností Dodavatele podle této Smlouvy bude určován dílčími výzvami Objednatele k nastoupení na plnění konkrétních služeb a činností, nestanoví-li tato smlouva jinak.** Dodavatel se zavazuje k řádnému, včasnému, odbornému a kvalitnímu provedení služeb a činností v nejvyšší kvalitě a nese odpovědnost za to, že předmětné činnosti budou provedeny v souladu s touto smlouvou, zadávacími podmínkami zadávacího řízení a dle pokynů Objednatele.
2. Lhůty k nastoupení a termíny provádění **zimní údržby** komunikací jsou specifikovány v Čl. I této smlouvy. **Dodavatel se zavazuje sestavit podle svých odborných znalostí „Plán zimní údržby místních komunikací“ a zavazuje se jej předat Objednateli do 15 dnů od uzavření této Smlouvy.** Podkladem pro jeho vytvoření budou všechny přílohy této Smlouvy.
3. V případě zjištěných vad plnění podle této Smlouvy se Dodavatel zavazuje odstranit je na své náklady, a to v případě zimní údržby nejpozději do 2 hodin od uplatnění reklamace Objednatелеm.
4. Dodavatel se zavazuje zajistit, že všichni pracovníci budou v době realizace služeb pro Objednatele dostupní, a to nejméně tak, že budou vybaveni mobilními telefony.
5. Dodavatel se zavazuje disponovat po celou dobu plnění Smlouvy pracovníky a technickým vybavením v počtech a úrovních pro plnění předmětu Smlouvy dostatečných.
6. Veškeré práce prováděné při poskytování zimní údržby v rámci plnění předmětu této smlouvy prostřednictvím jakékoli strojní techniky bude realizovat pouze Dodavatel, s nímž byla uzavřena tato smlouva, bez využití poddodavatelů.
7. U jiných činností při plnění předmětu smlouvy, než-li je uvedeno v odst. 6, je Dodavatel oprávněn plnit předmět Smlouvy prostřednictvím poddodavatele. Dodavatel odpovídá však za to, že poddodavatelé budou disponovat příslušným oprávněním k podnikání relevantním k předmětu vykonávané činnosti a odpovídá dále za jejich činnost nebo za případnou jimi způsobenou škodu.
8. Dodavatel je povinen předložit Objednateli na jeho žádost písemný seznam všech svých poddodavatelů s uvedením druhu poddodávky a s prokázáním jejich odborné způsobilosti kopiemi živnostenských oprávnění nebo výpisem z obchodního rejstříku ve vztahu k jimi vykonávané poddodavatelské činnosti při plnění předmětu smlouvy, a to nejpozději do dvou pracovních dnů ode dne, kdy Dodavatel žádost Objednatele obdržel.

#### V. Odpovědnost dodavatele, sankce

1. Dodavatel plně odpovídá za poskytnuté služby a plnění (i po ukončení plnění veřejné zakázky) z hlediska nezávadnosti používaných materiálů, tak pro škody na majetku, zdraví osob, či příp. poškození životního prostředí, které by způsobil při plnění svých povinností podle této Smlouvy. Dodavatel garantuje objednateli kvalitní a bezproblémové provádění služeb dle této Smlouvy a tato garance vychází z:
  - profesní a technické vybavenosti,
  - pojištění odpovědnosti za škody při plnění zakázky vůči třetí osobě.Dodavatel dále zodpovídá za poučení a vybavení svých zaměstnanců příslušnými ochrannými a bezpečnostními pomůckami, za dodržování BOZP na pracovišti, s ohledem na plnění předmětu této Smlouvy.
2. Dodavatel se zavazuje zaplatit Objednateli smluvní pokutu ve výši 10.000, - Kč za každý jednotlivý případ porušení povinností podle této Smlouvy (ulici, silnici atd.), spočívající v porušení technických požadavků na způsob provádění služeb a činností dle Čl. I této Smlouvy a/nebo pro případ prodlení s plněním termínů k plnění předmětných činností dle Čl. I této Smlouvy nebo vadného či neúplného provedení služeb a činností podle této Smlouvy. Vadným plněním se

rozumí porušení jakékoliv povinnosti Dodavatele podle této Smlouvy zejména ve vztahu k určené kvalitě, způsobu provedení, termínu či rozsahu služeb a činností podle této Smlouvy.

3. Pokud Objednatel uplatní reklamaci vadné plnění zimní údržby a reklamáce bude oprávněná, pak jestliže vada nebude do 2 hodin od doručení reklamáce odstraněna, zvyšuje se smluvní pokuta o dalších 5.000,- Kč za každou jednotlivou vadu (ulici, silnici atd.). Smluvní pokuty jsou splatné dle výzvy Objednatele Dodavateli k jejich úhradě. Zaplacením smluvní pokuty není dotčeno právo Objednatele na náhradu škody v plné výši.
4. Smluvní strany se dohodly, že Dodavatel zaplatí Objednateli smluvní pokutu za prodlení se splněním povinností stanovených v čl. IV. odst. 7 a/nebo 8, a to ve výši 2.000,- Kč za každý den prodlení.
5. Smluvní strany se dohodly, že zhotovitel zaplatí Objednateli smluvní pokutu za porušení povinností stanovených v čl. IV. odst. 6, a to ve výši 20.000,- Kč za každý zjištěný případ a den.
6. Dodavatel odpovídá za jakékoliv případné majetkové i jiné újmy třetím osobám způsobené činností Dodavatele, která vyplývá z této Smlouvy (např. posyp při náledí, poškození životního prostředí např. únikem ropných látek, mechanické poškození komunikací) a nese veškeré náklady spojené s odstraněním těchto škod a vč. případných sankcí uložených veřejnoprávními orgány.
7. Dodavatel prohlašuje, že má uzavřené pojištění obecné odpovědnosti za škodu způsobenou třetím osobám při výkonu povolání s pojistným limitem min. ve výši 5 mil. Kč. Toto pojištění se Dodavatel zavazuje udržovat v účinnosti po celou dobu poskytování služeb podle této Smlouvy. V případě vzniku škod v důsledku porušení povinností z této Smlouvy je Dodavatel povinen neprodleně poskytnout Objednateli na jeho žádost veškeré podklady k tomuto pojištění.

## VI. Povinnosti objednatel

Objednatel je povinen poskytnout Dodavateli součinnost nezbytnou pro provedení prací dle této Smlouvy.

## VII. Doložka platnosti právního jednání dle zákona o hl. m. Praze

Objednatel prohlašuje, že na jeho straně byly splněny všechny podmínky pro uzavření této Smlouvy, když podstatné náležitosti této Smlouvy byly schváleny **Zastupitelstvem/Radou Městské části Praha Ďáblice usnesením č. ... bude doplněno před uzavřením smlouvy .....** Toto prohlášení se činí podle ustanovení § 43 zákona č. 131/2000 Sb., o hl. m. Praze, v platném znění a považuje se za doložku potvrzující splnění podmínek tohoto zákona.

## VIII. Závěrečná ustanovení

1. Tato Smlouva a smluvní vztahy mezi smluvními stranami touto Smlouvou neupravené se řídí zněním zadávací dokumentace, dále ustanoveními občanského zákoníku a dalšími platnými závaznými právními předpisy.
2. Změnit nebo doplnit tuto Smlouvu mohou smluvní strany, jen v případě, že tím nebudou porušeny podmínky zadání veřejné zakázky a zákona č. 134/2016 Sb., o zadávání veřejných zakázek, ve znění pozdějších předpisů, a to pouze formou písemných dodatků, které budou vzestupně číslovány, výslovně prohlášeny za: „Dodatek této smlouvy“ a podepsány oprávněnými zástupci smluvních stran.
3. Změny smlouvy:
  - a) Nastanou-li u některé ze smluvních stran skutečnosti bránící řádnému plnění této Smlouvy, je povinna to ihned bez zbytečného odkladu oznámit druhé straně. Smlouvu lze ukončit ze strany Objednatele při opakovaném porušení povinností Dodavatele. Dodavatel musí být na neplnění konkrétních povinností vždy písemně upozorněn. V tomto případě není stanovena výpovědní lhůta.

- b) Dodavatel je oprávněn vypovědět tuto Smlouvu, jestliže Objednatel nedodrží splatnost faktur při nejmenším za období tří po sobě jdoucích měsíců, a svou povinnost nesplní ani v dodatečně přiměřené lhůtě, kterou mu k tomu Dodavatel písemně poskytne. V tomto případě není stanovena výpovědní lhůta.
- c) Smlouvu lze rovněž ukončit kdykoliv vzájemnou dohodou.
4. Dodavatel ani Objednatel nemohou bez vzájemného souhlasu postoupit svá práva a povinnosti plynoucí ze Smlouvy třetí osobě.
5. Smluvní strany se dohodly, že na tuto smlouvu a z ní vyplývající práva a povinnosti stran se nevztahují ustanovení § 1793 a § 1794 občanského zákoníku. **Smluvní strany se rovněž dohodly, že Dodavatel na sebe přebírá nebezpečí změny okolností ve smyslu ustanovení § 1765 odst. 2 občanského zákoníku. To znamená, že Dodavateli nevznikne vůči Objednateli při změně okolností právo domáhat se obnovení jednání o Smlouvě ani zvýšení ceny za dílo ani zrušení smlouvy.**
6. Smluvní strany výslovně souhlasí s tím, aby Smlouva, včetně všech jejích případných dodatků, byla uveřejněna Objednatelem v Registru smluv, který je veřejně přístupný a obsahuje údaje o smluvních stranách, předmětu Smlouvy, číselné označení Smlouvy a datum nabytí její účinnosti, dobu její platnosti a datum skončení smluvního vztahu.
7. Osoby, které tuto smlouvu za účastníky podepisují, prohlašují, že jsou oprávněny k jednání jménem účastníka, že nejsou nijak omezeny ve svém právu za účastníka jednat.
8. Smluvní strany po přečtení této smlouvy prohlašují, že souhlasí s jejím obsahem, že tato Smlouva byla sepsána vážně, srozumitelně a na základě jejich pravé a svobodné vůle, což potvrzují svými podpisy.
9. Smlouva je vyhotovena v elektronické podobě s platností originálu, podepsána uznávaným elektronickým podpisem osob oprávněných jednat jménem či za smluvní strany v souladu s ust. § 6 zák. č. 297/2016 Sb., o službách vytvářejících důvěru pro elektronické transakce.

---

Objednatel

---

Dodavatel

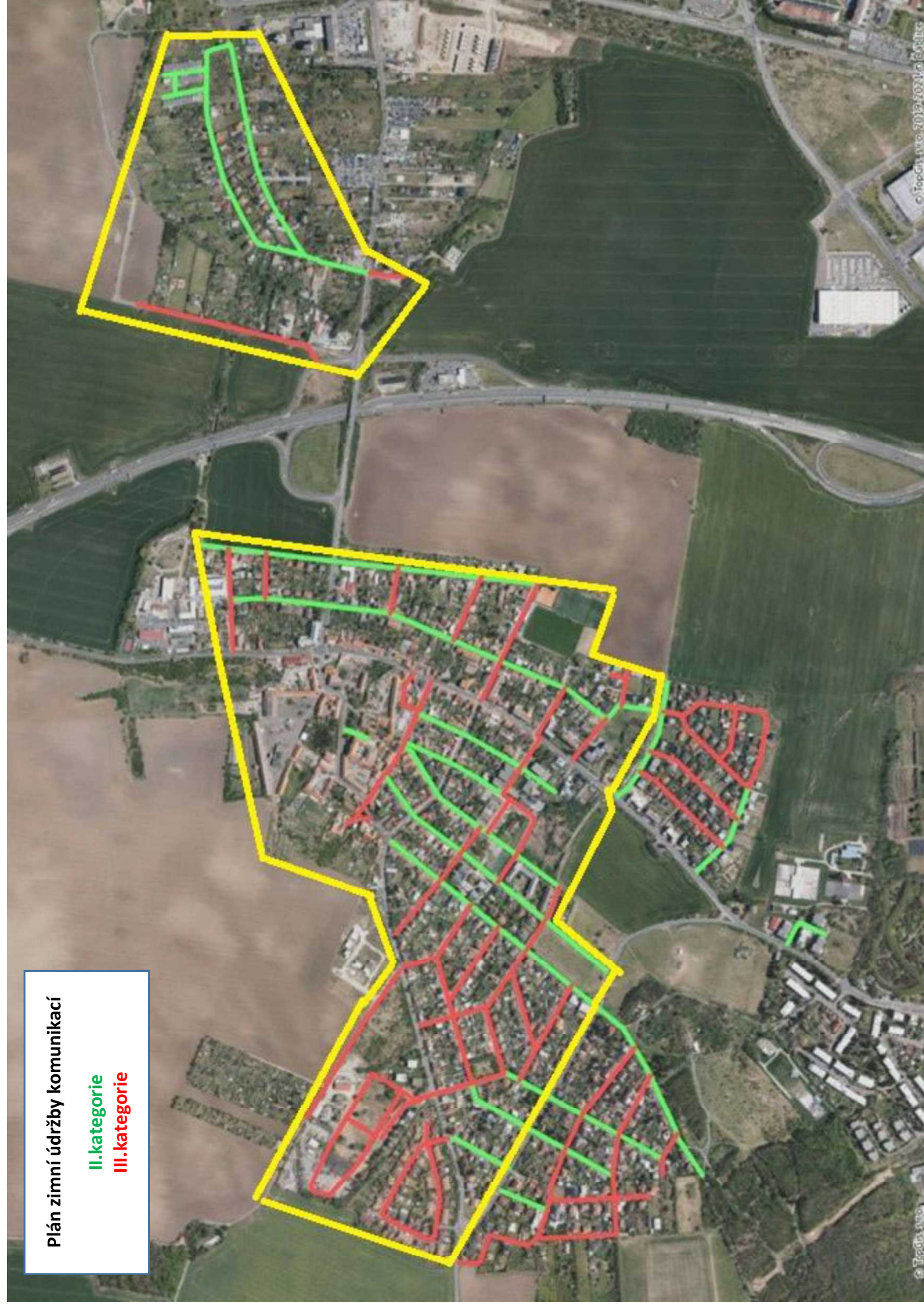
**Nedílnou součástí smlouvy jsou přílohy:**

Příloha č.1 – Plán zimní údržby – komunikace

Příloha č.2 – Ocenění zimní údržby - komunikace

Příloha č. 3 - Stanovení postupu zimní údržby - komunikace







**Příloha č. 2 smlouvy - Ocenění zimní údržby – KOMUNIKACE**

Pořadí	Název	Délka	Cena za výjezd – dle komunikace
		(m)	(Kč bez DPH)
1	Květnová	540	3 780,00
2	Říjnová	106	742,00
3	Zákupská	167	1 169,00
4	Pod Prodejnou	210	1 470,00
5	Včelařská	162	1 134,00
6	Vojkovičská	135	945,00
7	Humenecká, Borotická, Dražetická, Županovická, Nelahozeveská	680	4 760,00
8	U Spojů, Jiříkovská, Heřmanická, Oldřichovská, Křižanská	992	6 944,00
9	Koníčkovo Náměstí	223	1 561,00
10	Sadařská	93	651,00
11	Čeňkovská	217	1 519,00
12	Brigádnická	210	1 470,00
13	Ptáčnická	175	1 225,00
14	Myslivecká	195	1 365,00
15	Na Kopci	139	973,00
16	Kučerové	600	4 200,00
17	Osinalická	425	2 975,00
18	Mannerova	285	1 995,00
19	Prácheňská	180	1 260,00
20	K Náměstí	145	1 015,00
21	Ke Kinu	130	910,00
22	U Prefy	320	2 240,00
23	Kokořínská 255 (+ částečně provádí TSK 325m)	255	1 785,00
24	Na Terasě	275	1 925,00
25	Konětopská	98	686,00
26	K Letňanům + Sousedská	335	2 345,00
27	Hořínecká	230	1 610,00
28	Legionářů	800	5 600,00
29	Chřibská	662	4 634,00
30	Mšenská	135	945,00
31	Lobečská	90	630,00
32	Byškovická	90	630,00
33	U Chaloupek	210	1 470,00
34	Statková	615	4 305,00
35	U Parkánu, Na Štramberku	440	3 080,00
36	Řepná	675	4 725,00
37	Na Blatech	495	3 465,00
38	U Červeného mlýnku	880	6 160,00
39	Nad Akcizem	70	490,00
40	Na Pramenech	75	525,00
41	Heřmanická	177	1 239,00
42	Jirkovská	380	2 660,00
43	Křižanská	70	490,00
44	Za Blaty+proluka	130	910,00

45	Červenomlýnská	88	616,00
	<b>CELKEM metrů komunikace</b>	<b>12 839 m</b>	
	<b>CELKOVÁ CENA ZA 1 VÝJEZD – KOMUNIKACE bez DPH</b>	<b>95 228,00 Kč</b>	
	<b>CELKOVÁ CENA ZA 1 VÝJEZD – KOMUNIKACE vč. DPH</b>	<b>115 225,88 Kč</b>	

## **Stanovení postupu „Zimní údržba komunikací MČ Praha-Řáblice v sezóně 2025-2026“**

### *Ulice*

1. Okruh č.1
  - Květnová, Říjnová, Zákupská, Skalnická, Liběchovská, Buližníková, Markvartická, Na Znělci, U Hájovery, Poděbradova, Kučerové
2. Okruh č.2
  - Legionářů, Chřibská, Osinalická, Prácheňská, U Prefy, K Náměstí, Ke Kinu, Mannerova, Hořínecká, K Náměstí, Na Terasě, propojka škola, nájezd k ZŠ,
  - Vojkovická, Zákupská, Čenkovská, Sadařská, Včelařská, Pod Prodejnou, Brigádnická, Ptáčnická, Myslivecká, Na Kopci,
3. Okruh č.3
  - Srpnová, Červencová, Červnová, Březnová, Záříjová, Prosincová, K Lomu, K Letňanům, Kokořínská, Mšenská, Lobečská, U Chaloupek, Humenecká, Županovická, Dražetická, Heřmanická, Jiříkovská, Křižanská, Oldřichovská, U Spojů, Statková, Na Blatech, U Červeného mlýnku, Za Blaty+proluka, Červenomlýnská,

### *Přechody*

Nájezdy a sjezdy na přechod, z přechodu – odstranění sněhu, posyp inertním materiálem dle potřeby. Brát zřetel na vozíčkáře a přizpůsobit šíři nájezdu, sjezdu při úklidu pro průjezd vozíku!!!

1. V blízkosti autobusových zastávek
2. V ostatních ulicích