

SMLOUVA O PŘIPOJENÍ K DISTRIBUČNÍ SOUSTAVĚ KATEGORIE MALOODBĚRATEL - DOMÁCNOST

Číslo smlouvy
0040717490

EIC
27ZG100Z0006914J

Číslo zákazníka
0100024203

ID e-portálu

uzavřená v souladu se zákonem č. 458/2000 Sb., energetický zákon, ve znění pozdějších předpisů (dále jen "Energetický zákon") a v souladu s prováděcími předpisy, technickými pravidly a Řádem provozovatele distribuční soustavy, který je dostupný na webových stránkách provozovatele <http://www.ppdistribuce.cz/distribucni-soustava/rad-provozovatele-ds>, mezi

PROVOZOVATELEM DISTRIBUČNÍ SOUSTAVY (DÁLE JEN PROVOZOVATEL)

Pražská plynárenská Distribuce, a.s., člen koncernu Pražská plynárenská, a.s.
Praha 4, U Plynárny 500, PSČ 145 08

IČO 27403505, DIČ CZ27403505, bankovní spojení Česká spořitelna, a.s., číslo bankovního účtu: 6103692/0800
zapsaná v obchodním rejstříku, vedeném Městským soudem v Praze pod spisovou značkou B, 10356

a

ZÁKAZNÍKEM

Městská část Praha-Ďáblice	Maloodběř	00231266	CZ00231266
příjmení, jméno, titul popř. obchodní firma	kategorie	datum narození/IČO	DIČ
Zastoupený/á			
	příjmení, jméno, titul popř. obchodní firma	datum narození/IČO	
a) Adresa zákazníka	Praha 8 Ďáblice	182 00	
	obec (městská část)	PSČ	
Osinalická	13 1104	+420283910723	milos.ruzicka@dablice.cz
ulice	č. orient. č. popis.	telefon	e-mail
b) Adresa odběrného místa	Praha 8 Ďáblice	182 00	
	obec (městská část, katastr. území)	PSČ	
Ke kinu	7 159	+420283910723	milos.ruzicka@dablice.cz
ulice	č. orient. č. popis. / č. parc.	telefon	e-mail

ČI. I

Předmět smlouvy

- Předmětem této smlouvy je závazek provozovatele připojit odběrné plynové zařízení zákazníka k distribuční soustavě a umožnit mu odběr zemního plynu (dále jen plyn) za podmínek uvedených v této smlouvě a po uzavření smlouvy s obchodníkem s plynem o dodávce a odběru plynu, příp. smlouvy o sdružených službách dodávky a odběru plynu, či smlouvy o distribuci plynu s provozovatelem.

ČI. II

Technická charakteristika odběrného místa

Využití odběrného místa:	Nemocniční a léčebná zařízení
Časovost odběru:	Nepřetržitě
Charakter odběru:	Vaření TUV Otop

Připojené spotřebiče na odběrném místě:

Poř.č.	Druh spotřebiče	Výkon kW/1ks	Počet
1	Kotel otop do 25 kW	25,000	1
2	Sporák	9,000	1

Stávající způsob připojení odběrného místa k distribuční soustavě se nemění.

ČI. III

Měření plynu

Typ měřicího zařízení	Výrobní číslo	Stav při změně zákazníka [m ³]	Datum změny zákazníka
A015N plynoměr membránový multirange B	00000000010763353	3 423,000	4.4.2021



1. Provozovatel bude na své náklady udržovat měřicí zařízení a ověřovat správnost měření.
2. Měření množství odebraného plynu se provádí v objemových jednotkách. Přepočtový koeficient vyjadřuje poměr mezi objemem přepočteným na vztažné podmínky (teplota plynu 15 °C, absolutní tlak plynu 101,325 kPa a relativní vlhkost plynu $\varphi=0$) a naměřeným provozním objemem. Způsob přepočtu naměřeného objemu plynu z provozních podmínek na vztažné podmínky je prováděno dle platných technických pravidel.
3. V případě poruchy měřicího zařízení se neměřené množství plynu stanoví dle Řádu provozovatele distribuční soustavy zveřejněného na jeho webových stránkách <http://www.ppdistribuce.cz/distribucni-soustava/rad-provozovatele-ds>.

Čl. IV

Práva a povinnosti provozovatele a zákazníka

1. Provozovatel je

1.1. povinen

- 1.1.1. na základě smlouvy o dodávce a odběru plynu uzavřené mezi zákazníkem a obchodníkem s plynem, příp. smlouvy o sdružených službách dodávky a odběru plynu, či smlouvy o distribuci plynu s provozovatelem, umožnit dodání sjednaného množství plynu do odběrného plynového zařízení zákazníka v kvalitě odpovídající příslušným technickým předpisům,
- 1.1.2. zajistit zákazníkovi v místě odběru plynu instalaci vlastního měřicího zařízení pro měření dodávky plynu a provádět na svůj náklad jeho pravidelné kontroly, odečty a údržbu,
- 1.1.3. v případě pochybnosti zákazníka o správnosti údajů měření nebo při zjištění závady na měřicím zařízení do 15 dnů od doručení písemné žádosti zákazníka měřicí zařízení vyměnit, případně zajistit jeho následné ověření správnosti měření a o výsledku písemně vyrozumět zákazníka. Je-li na měřicím zařízení zjištěna závada, hradí náklady spojené s jeho přezkoušením a ověřením správnosti měření provozovatel, v opačném případě hradí tyto náklady zákazník,
- 1.1.4. odečty odebraného množství plynu provádět v určených časových intervalech stanovených v platných právních předpisech a při ukončení smluvního vztahu nebo změně obchodníka s plynem,

1.2. oprávněn

- 1.2.1. požadovat po zákazníkovi umožnění přístupu k měřicímu zařízení za účelem provedení kontroly, odečtů plynu, a to i mimořádných, údržby, výměny a odebrání,
- 1.2.2. zajistit měřicí zařízení, včetně jeho připojení, proti neoprávněné manipulaci úřední značkou (plombou),
- 1.2.3. změnit časový interval odečtu plynu, a to i bez souhlasu zákazníka,
- 1.2.4. omezit nebo přerušit distribuci – dodávky plynu, jsou-li splněny podmínky pro omezení nebo přerušování distribuce nebo dodávky plynu stanovené v Energetickém zákoně,
- 1.2.5. odmítnout rozšíření odběru, pokud v odběrném místě je nedostatečná distribuční kapacita.

2. Zákazník je

2.1. povinen

- 2.1.1. používat plyn pouze pro spotřebiče uvedené v této smlouvě,
- 2.1.2. odebírat plyn pouze přes měřicí zařízení provozovatele, jinak bude postupováno jako při neoprávněném odběru dle čl. V této smlouvy,
- 2.1.3. bez překážek umožnit, po předchozí výzvě provozovateli nebo jím zmocněným osobám, přístup k měřicímu zařízení za účelem provedení kontroly, odečtu, údržby, výměny či jeho odebrání, v případě, že tak neučiní ani po opakované písemné výzvě, je provozovatel oprávněn požadovat zaplacení smluvní pokuty ve výši 10 000,00 Kč. Tuto pokutu nebude PPD po zákazníkovi uplatňovat v případě, kdy mu ve splnění této povinnosti prokazatelně bránil závažný důvod, kterým je např. špatný zdravotní stav,
- 2.1.4. zdržet se jakýchkoliv zásahů do měřicího zařízení a jeho připojení, jinak bude postupováno jako při neoprávněném odběru dle čl. V této smlouvy,
- 2.1.5. sledovat chod a stav měřicího zařízení, chránit jej před poškozením, neoprávněnou manipulací a odcizením; zjištěné závady, poškození či odcizení, včetně porušení úřední značky (plomby) proti neoprávněné manipulaci neprodleně oznámit provozovateli,
- 2.1.6. v případě, že odečet měřicího zařízení nebylo možno provést z důvodu nepřítomnosti zákazníka, zaslat provozovateli nebo provozovatelem pověřené osobě na jeho tiskopisu do tří dnů údaj o stavu měřicího zařízení,
- 2.1.7. neumožní-li zákazník v době odečtu spotřeby plynu přístup k plynoměru a nesdělí-li údaje o stavu plynoměru do tří dnů provozovateli nebo provozovatelem pověřené osobě, je provozovatel



0000043899_PPD_ZCR19_2_4

oprávněn stanovit spotřebu plynu kvalifikovaným propočtem v souladu s platnými právními předpisy,

- 2.1.8. v případě rozšíření a navýšení odběru plynu instalací nových plynových spotřebičů nebo náhradou stávajících spotřebičů s jiným příkonem předložit provozovateli žádost o připojení, a to alespoň 30 dnů před zamýšlenou změnou, na základě které bude, v případě schválení žádosti provozovatelem, provedena aktualizace této smlouvy,

2.2. oprávněn

- 2.2.1. k odběru sjednaného množství plynu v kvalitě odpovídající příslušným technickým předpisům, a to pro dané odběrné místo na základě uzavřené smlouvy o dodávce a odběru plynu mezi zákazníkem a obchodníkem s plynem, příp. smlouvy o sdružených službách dodávky a odběru plynu, či smlouvy o distribuci plynu s provozovatelem,
- 2.2.2. písemně požadovat, v případě uvedeném v čl. IV odst. 1. bodu 1.1.3. této smlouvy, u provozovatele výměnu a přezkoušení měřicího zařízení,
- 2.2.3. otevřít obtok, je-li jím měřicí zařízení vybaveno, a to pouze v případech, kdy je na měřicím zařízení závada a neprodleně telefonicky ohlásit tuto skutečnost na tel. 1239 a následně i písemně potvrdit provozovateli, nejdéle však do 3 kalendářních dnů od otevření obtoku. V případě, že porušení plomby na obtoku v daném termínu nenahlásí, bude postupováno jako při neoprávněném odběru dle čl. V této smlouvy.

Čl. V

Neoprávněný odběr plynu

1. Při neoprávněném odběru plynu je zákazník povinen uhradit provozovateli skutečně vzniklou škodu, která je vypočtena dle platných právních předpisů. Mimo této škody je zákazník povinen zaplatit provozovateli skutečně vzniklé náklady v prokazatelné výši spojené se zjištěním neoprávněného odběru plynu, s přerušением a opětovným obnovením dodávky plynu ve lhůtě stanovené v jejich vyúčtování.

Čl. VI

Závěrečná ustanovení

1. Právní vztahy smluvních stran touto smlouvou blíže neupravené se řídí energetickým zákonem, souvisejícími právními předpisy a dalšími obecně závaznými předpisy.
2. Zákazník, je-li fyzickou osobou, bere na vědomí, že provozovatel zpracovává osobní údaje zákazníka v souladu s příslušnými právními předpisy, zejména v souladu s obecným nařízením o ochraně osobních údajů, a že poskytnutí jeho osobních údajů je smluvním požadavkem a pro řádné uzavření smlouvy má zákazník povinnost tyto osobní údaje poskytnout. Veškeré informace o tomto zpracování osobních údajů jsou uvedeny v dokumentu Informační memorandum dostupném na www.ppdistribuce.cz a dále na vyžádání v sídle provozovatele.
3. Způsob fakturace a platební podmínky odebraného množství plynu bude řešen ve smlouvě o dodávce a odběru plynu, příp. smlouvě o sdružených službách dodávky a odběru plynu, či ve smlouvě o distribuci plynu.
4. Smluvní pokuty sjednané touto smlouvou jsou splatné na bankovní účet provozovatele do 30 dnů ode dne doručení jejich vyúčtování zákazníkovi a jejich zaplacení nemá vliv na náhradu škody v plném rozsahu.
5. Tato smlouva se uzavírá na dobu neurčitou.
6. Tuto smlouvu lze ukončit v těchto případech:
 - 6.1. V případě, že ukončením této smlouvy dochází k odpojení odběrného místa od distribuční soustavy je nedílnou součástí výpovědi prokázání ukončení smlouvy o dodávce a odběru plynu mezi zákazníkem a obchodníkem s plynem, příp. smlouvy o sdružených službách dodávky a odběru plynu, či smlouvy o distribuci plynu s provozovatelem. Smluvní vztah podle této smlouvy končí dnem odebrání měřicího zařízení nebo dnem jeho zaslepení.
 - 6.2. V případě, že dochází k ukončení smlouvy a bezprostředně k uzavření nové smlouvy o připojení k distribuční soustavě, bude tato smlouva ukončena k datu uzavření smlouvy s novým zákazníkem. Podmínkou ukončení je odečet stavu měřicího zařízení provedený zástupcem provozovatele, příp. stav měřicího zařízení potvrzený odstupujícím zákazníkem a zákazníkem novým, předaný provozovateli.
 - 6.3. V případě neoprávněného odběru dle čl. V této smlouvy je provozovatel oprávněn ukončit smluvní vztah ke dni odebrání měřicího zařízení nebo ke dni jeho zaslepení.
7. V případě, že je zákazníkovi zaslána faktura, požadavek na zpřístupnění měřicího zařízení nebo další výzva jako zásilka doporučená nebo zásilka do vlastních rukou a zákazník zmaří doručení nevyzvednutím zásilky na poště, je dnem doručení 15. den uložení této zásilky na poště. Pokud zákazník neoznámí provozovateli změnu adresy a zásilka bude z tohoto důvodu nedoručitelná, je také dnem doručení 15. den uložení zásilky na poště.
8. Pro případ, že tato Smlouva není uzavírána za přítomnosti obou smluvních stran, platí, že Smlouva nebude

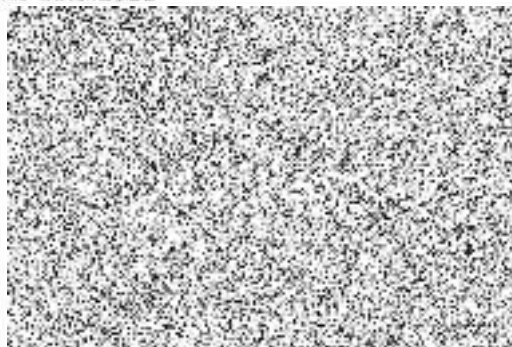


- uzavřena, pokud ji zákazník či provozovatel podepíše s jakoukoliv změnou či odchylkou, byť nepodstatnou, nebo dodatkem, ledaže druhá smluvní strana takovou změnu či odchylku nebo dodatek následně schválí.
9. Smluvní strany prohlašují, že si Smlouvu před jejím podpisem přečetly, že byla uzavřena po vzájemné dohodě, podle jejich pravé a svobodné vůle, dobrovolně, určitě, vážně a srozumitelně, nikoliv v tísní, pod nátlakem ani za nápadně nevýhodných podmínek, což stvrzují svými podpisy. Smluvní strany prohlašují, že Smlouva představuje úplnou dohodu o veškerých jejích náležitostech a neexistují náležitosti, které by smluvní strany neujednaly.
 10. Tato smlouva je vyhotovena ve dvou výtiscích, z nichž po jednom obdrží každá ze smluvních stran. Za písemné vyhotovení se považuje vyhotovení učiněné jak v listinné podobě, tak elektronicky.
 11. Vlastnoruční podpis zástupce provozovatele může být nahrazen faksimilií tohoto podpisu. Vlastnoruční podpis zákazníka může být učiněn elektronicky podle platných právních předpisů, a to prostřednictvím zařízení pro snímání vlastnoručního podpisu, nebo může být nahrazen scanem podepsané listiny s vlastnoručním podpisem. Za vlastnoručně podepsanou se má i smlouva takto podepsaná a odeslaná z datové schránky.
 12. Návrh smlouvy může být zákazníkovi doručen prostřednictvím poskytovatelů poštovních služeb nebo elektronickými prostředky (např. e-mail), pokud kontaktní údaje pro použití elektronických prostředků poskytl zákazník provozovateli v žádosti o připojení, před uzavřením této smlouvy o připojení nebo kdykoli během smluvního vztahu.
 13. Smlouva nabývá platnosti a účinnosti dnem podpisu oběma smluvními stranami.

V Praze dne

V Praze dne 11.5.2021

zákazník (podpis, razítko)



0000043899_PPD_ZCR19_4_4