

# MĚSTSKÁ ČÁST PRAHA 8

## ÚŘAD MĚSTSKÉ ČÁSTI

- odbor výstavby -  
odd. dopravních staveb  
Zenklova 35, 180 48 Praha 8

Spis. zn.: MCP8 090539/2012/OV.Mel

Praha, dne 1.10.2012

Č.jedn.: MCP8 123261/2012

Ďáblice/p 1646/1

Vyřizuje:



### KOLAUDAČNÍ SOUHLAS S UŽÍVÁNÍM STAVBY

Úřad městské části Praha 8, odbor výstavby, jako speciální stavební úřad příslušný podle § 40 odst. 4 písm. a/ zákona č. 13/1997 Sb., o pozemních komunikacích, ve znění pozdějších předpisů, dále pak podle § 15 odst. 1 písm. c) zákona č. 183/2006 Sb., o územním plánování a stavebním řádu, ve znění pozdějších předpisů (dále jen "stavební zákon"), a podle vyhlášky č.55/2000 Sb. hl.m.Prahy, kterou se vydává Statut hl.m.Prahy, ve znění pozdějších předpisů (dále jen "stavební úřad") přezkoumal podle § 122 stavebního zákona žádost o kolaudační souhlas, kterou dne 4.7.2012 podalo

**Vega družstvo, IČO 27096599, Štúrova 55/1701, 142 00 Praha 4**

(dále jen "stavebník"), a na základě tohoto přezkoumání vydává podle § 122 odst. 3 stavebního zákona a § 12 vyhlášky č. 526/2006 Sb., kterou se provádějí některá ustanovení stavebního zákona ve věcech stavebního řádu

#### **k o l a u d a č n í s o u h l a s,**

který je dokladem o povoleném účelu užívání stavby:

**„Komunikace a dešťová kanalizace v rámci stavby 26 rodinných domů při ulici Na Blatech“**

**Praha 8, Ďáblice**

(dále jen "stavba") na pozemcích parc. č. 1646/1, 1647/2, 1648/32, 1648/34, 1648/38, 1648/23 a 1647/4 vše v katastrálním území Ďáblice provedené podle stavebního povolení ze dne 8.2.2008 pod č.j. OV/P8/2007/2922/Mel/4 s nabytím právní moci dne 29.2.2008.

#### **Stavba obsahuje:**

- **zklidněné komunikace charakteru obytné zóny - větev "A" délky 83 m, větev "B" délky 84 m a větev "C" délky 36 m s krytem z betonové zámkové dlažby**
- **zálivy před chodníkovými přejezdy do obytné zóny s krytem ze zámkové dlažby**
- **5 parkovacích stání pro návštěvníky s krytem z betonové dlažby, z toho 1 stání pro vozidla přepravující osoby s omezenou schopností pohybu a orientace**
- **definitivní dopravní značení**
- **úpravy pro osoby s omezenou schopností pohybu a orientace**
- **dešťovou kanalizaci pro odvodnění komunikací**
- **terénní úpravy pro stavbu komunikací**

Závěrečná kontrolní prohlídka byla provedena dne 16.8.2012 s tímto výsledkem:

Bylo zjištěno, že stavba byla dokončena podle ověřené projektové dokumentace s následujícími odchylkami:

- Ochranné zábradlí v místě vjezdových oblouků do obytných zón nebylo realizováno.
- S ohledem na změnu funkčního využití objektů označených č. 30 a 31 nebyly realizovány zpevněné plochy k zajištění dopravního připojení těchto objektů.
- Zálivy do obytných zón byly z důvodu koordinace s navazujícím řešením komunikace Na Blatech provedeny s krytem z betonové dlažby.
- Parkovací stání pro vozidla přepravující osoby s omezenou schopností pohybu a orientace bylo posunuto jižním směrem.
- Vegetační pás v koncové části komunikace větev „A“ byl prodloužen severním směrem.
- Na komunikaci větev „C“ byla doplněna dešťová uliční vpust' UV 7.
- Původně navržená dešťová uliční vpust' UV 6 byla nahrazena liniovým odvodňovacím žlabem.
- V rámci stavby byl proveden chodníkový přejezd pro dopravní připojení navazující stavební etapy stavby východním směrem.
- U dešťové kanalizace došlo na základě požadavku PVK a.s. ke změně průměru vstupů do kanalizačních šachet na požadovaných 800 mm a ke změně materiálu potrubí na Rehau SN 8.

Tyto odchylky jsou vyznačeny a popsány v dokumentaci skutečného provedení stavby potvrzené jejím zhotovitelem Bussmark s.r.o.

V provedení stavby byly zjištěny tyto nedostatky:

- V místě připojení stavby na komunikaci Na Blatech bylo nutné dorovnat návaznost na stávající chodník.
- Na komunikacích větev „A“ a „B“ bylo nutné v návaznosti na ostrůvky vegetace doplnit průběžné vodící linie s krytem z drážkované dlažby červené barvy.
- Vzhledem k tomu, že hranice pozemků komunikací větev „A“ a „B“ a pozemků rodinných domů nebude oplocena, bylo nutné v nárožních polohách doplnit umělou vodící linii zvýšením obrubníků o 6 cm oproti komunikaci a dorovnat přilehlý terén.
- Bylo nutné osadit definitivní dopravní značení podle situace skutečného provedení definitivního dopravního značení potvrzené Policií ČR.
- Ke sjednocení barevného řešení bylo nutné zapuštěný obrubník v prostoru parkovacích stání pro návštěvníky opatřit trvanlivým nátěrem červené barvy.
- Zakončení komunikací větev „A“ a „B“ na severní straně bylo nutné provést silniční obrubou se standardním šlápnutím.

Výše uvedené nedostatky byly podle sdělení stavebníka a zaslání fotodokumentace dne 6.9.2012 odstraněny. Dne 24.9.2012 byly doplněny veškeré doklady potřebné k vydání kolaudačního souhlasu.

**Odůvodnění:**

Dne 4.7.2012 podal stavebník žádost o kolaudační souhlas na stavbu s tím, že stavba je dokončena. Stavební úřad provedl dne 16.8.2012 závěrečnou kontrolní prohlídku stavby, při které podle § 122 odst. 3 stavebního zákona po odstranění výše uvedených nedostatků nezjistil žádné další závady bránící jejímu bezpečnému užívání a shledal též, že skutečné provedení stavby a její užívání nebude ohrožovat život a veřejné zdraví, život a zdraví zvířat, bezpečnost anebo životní prostředí.

Stavebník předložil tyto požadované doklady prokazující skutečné provedení a bezpečné užívání stavby:

- projektovou dokumentaci skutečného provedení stavby potvrzenou zhotovitelem stavby Bussmark s.r.o.
- projektovou dokumentaci skutečného provedení stavby s průmětem do snímku katastrální mapy
- doklad y k použitým výrobkům a materiálům
- doklad o likvidaci stavebního odpadu
- geodetické zaměření skutečného provedení stavby komunikací + doklad o jeho předání na ÚRM hl.m.Prahy dne 15.8.2012
- geodetické zaměření skutečného provedení stavby dešťové kanalizace + doklad o jeho předání na ÚRM hl.m.Prahy dne 27.8.2012
- doklady o zkouškách zhutnění podloží a konstrukčních vrstev komunikací
- stanovisko ÚMČ Praha 8, odboru dopravy ze dne 13.8.2012 pod č.j. MCP8 108390/2012 k dopravnímu značení + situace skutečného provedení definitivního dopravního značení potvrzená Policií ČR dne 13.8.2012
- doklad o provedení archeologického výzkumu
- vyjádření [redacted] ze dne 15.8.2012 k provedení stavby
- vyjádření [redacted], na základě plné moci zastoupené Ing. [redacted] ze dne 9.9.2012 k provedení stavby
- vyjádření [redacted] a [redacted] na základě plné moci zastoupených Ing. [redacted] ze dne 3.9.2012 k provedení stavby
- vyjádření [redacted] ze dne 3.9.2012 k provedení stavby
- souhlas s provedením stavby vydaný MČ Praha Ďáblice dne 17.9.2012
- technická přejímka stavby veřejného osvětlení ze dne 17.9.2012
- kolaudační souhlas na stavbu retenční nádrže ze dne 30.7.2012 pod č.j. MCP8 093532/2012
- kolaudační souhlas na stavbu kabelové sítě NN ze dne 19.12.2011 č.j. MCP8 154454/2011
- kolaudační souhlas na stavbu STL plynovodu ze dne 12.9.2011 č.j. MCP8 099574/2011
- technická přejímka vodovodu PVK a.s. – zápis ve stavebním deníku ze dne 29.3.2011
- technická přejímka tlakové kanalizace PVK a.s. – zápis ve stavebním deníku ze dne 15.4.2011
- prohlášení zhotovitele stavby o provedení sanace podloží
- zápis o provedené zkoušce těsnosti kanalizace

- prohlášení o technické přejímce dešťové kanalizace
- doklad o zajištění správy a údržby kolaudované stavby komunikací a dešťové kanalizace – prohlášení zhotovitele stavby Busmark s.r.o., že do doby předání stavby MČ Praha Ďáblice zajistí správu a údržbu
- vyjádření ÚMČ Praha Ďáblice, referátu životního prostředí k provedení navazujících vegetačních úprav ze dne 24.9.2012 pod č.j. 1504/2012/MCPD/RŽP


Stavební úřad proto vydal kolaudační souhlas s užíváním stavby.

Stanoviska sdělili:

- Hygienická stanice hl.m.Prahy dne 16.8.2012 č.j. HSHMP 34405/2012

### Poučení:

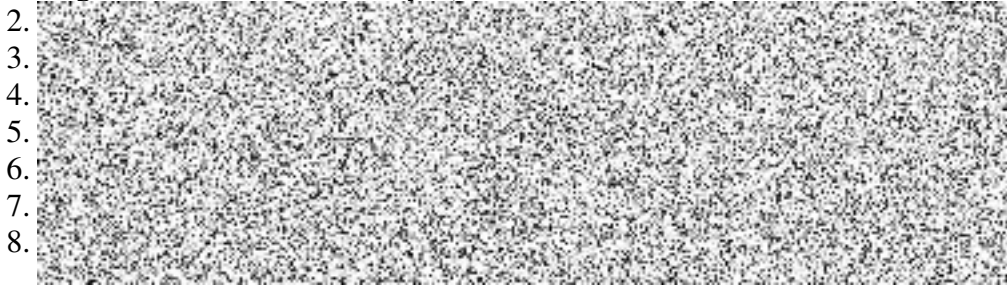
- Kolaudační souhlas není podle § 122 odst. 4 stavebního zákona správním rozhodnutím a nelze se proto proti němu odvolat.

Ing. Josef   
vedoucí odboru výstavby

### Obdrží:

Doporučeně do vlastních rukou:

1. Vega družstvo, IDDS: e55s6ya (stavebník)



Doporučeně:

9. Hygienická stanice hl.m. Prahy, IDDS: zpqai2i
10. HZS hl. m. Prahy, IDDS: jm9aa6j
11. MHMP odbor památkové péče, IDDS: 48ia97h
12. MHMP odbor životního prostředí, IDDS: 48ia97h
13. ÚMČ Praha 8, odbor dopravy, Zenklova č.p. 1/35, 180 00 Praha 8
14. ÚMČ Praha 8, odbor životního prostředí, Zenklova č.p. 1/35, 180 00 Praha 8
15. Policie ČR, Krajské ředitelství policie hl. m. Prahy, odbor služby dopravní policie, IDDS: rkiai5y

Obyčejně:

16. ELTODO-CITELUM, s.r.o., IDDS: k3h3xq2
17. PREDistribuce, a.s., IDDS: vgsfsr3

18. Pražská plynárenská Distribuce, a.s., IDDS: w9qfskt
19. PVK a.s., IDDS: ec9fspf
20. PVS a.s., IDDS: a75fsn2
21. Telefónica Czech Republic, a.s., DLSS Praha, IDDS: d79ch2h
22. Povodí Labe, s.p., IDDS: dbyt8g2

Co:  
spis  
evidence

Za správnost vyhotovení odpovídá 