



KUPNÍ SMLOUVA

MC Praha - Dablice
Doručeno: 05.08.2024 17:03
Listy: 2 Přílohy: 65
li/sv Druhy příloh
SML 088/2024



mc27es8f0d23ae

Tuto kupní smlouvu („Smlouva“) uzavírají:

1. Městská část Praha-Ďáblice

se sídlem: Osinalická 1104/13, Praha 8 – Ďáblice, 182 00

IČO: 002 31 266

číslo účtu:

zastoupená: Mgr. Ing. Martinem Tumpachem, starostou
(dále jen „Kupující“)

2. Areál Ďáblice s.r.o.

se sídlem: Bílkova 856/18, Staré Město, 110 00 Praha 1

IČO: 037 62 939, DIČ: CZ03762939

Číslo účtu:

zapsaná: v obchodním rejstříku vedeném Městským soudem v Praze pod sp. zn.
C 237418

zastoupená: jednateli

(dále jen „Prodávající“ společně s Kupující „Smluvní strany“ nebo jednotlivě „Smluvní strana“)

PREAMBULE

- (A) Prodávající je výlučným vlastníkem movitých věcí - herních prvků, vč. všech jejich součástí a příslušenství, jejichž specifikace tvoří přílohu č. 1 této Smlouvy („**Předmět převodu**“), ke kterým nabyt vlastnícké právo na základě smlouvy o dodání a montáži výrobků, zařízení dětských hřišť, herních prvků a jejich kombinací č. 23-24-0072-1, která byla uzavřena mezi Prodávajícím a společností Hřiště hrou s.r.o., IČO: 036 73 073, se sídlem Soboteká 810, 511 01, Turnov, dne 1. 8. 2023 („**Smlouva o dílo**“ a „**Hřiště hrou**“);
- (B) Prodávající zřídil Předmět převodu v rámci realizace projektu „*Obytný soubor Areál Ďáblice*“ na pozemcích parc. č. 1562/1, 1562/138, 1562/233, 1562/115 v k.ú. Ďáblice, obec Praha, které jsou ve vlastnictví hl. m. Prahy, ve svěřené správě Městské části Praha – Ďáblice. A dále na pozemku parc. č. 1569/1 v k.ú. Ďáblice, obec Praha, jehož užívání vlastníkem umístěného herního prvku – houpačky je upraveno nájemní smlouvou, která tvoří přílohu č. 2 této Smlouvy. Orientační umístění Předmětu převodu na výše uvedených pozemcích tvoří přílohu č. 3 této Smlouvy;
- (C) Kupující má zájem nabyt vlastnícké právo k Předmětu převodu a Prodávající má zájem vlastnícké právo k Předmětu převodu na Kupující převést, to vše za podmínek této Smlouvy;

proto Smluvní strany uzavřely v souladu s ustanovením § 2079 a násl., zákona č. 89/2012 Sb., občanský zákoník („**Občanský zákoník**“) tuto Smlouvu:

1. Předmět Smlouvy

- 1.1. Předmětem této Smlouvy je závazek Prodávajícího odevzdat Kupující Předmět převodu a umožnit Kupující nabytí vlastníckého práva k Předmětu převodu a závazek Kupující Předmět převodu převzít a zaplatit za něj Prodávajícímu kupní cenu dle čl. 2 Smlouvy.

2. Kupní cena

- 2.1. Smluvní strany se dohodly na kupní ceně za Předmět převodu v celkové výši **10.000,- Kč** (slovy: deset tisíc korun českých) („**Kupní cena**“).

Smluvní strany prohlašují, že toto ujednání o Kupní ceně neodporuje zák. č. 526/1990 Sb., o cenách.

- 2.2. Smluvní strany se dohodly, že Kupní cena bude uhrazena Kupující do patnácti (15) dnů od podpisu této Smlouvy na účet Prodávajícího, č.ú. 115-9622260297/0100. Kupní cena se považuje za uhrazenou připsáním celé částky na účet Prodávajícího.

3. Předání a převzetí Předmětu koupě

- 3.1. Prodávající prohlašuje, že si není vědom žádných faktických ani právních vad Předmětu převodu. Kupující prohlašuje, že se před podpisem této Smlouvy seznámila se stavem Předmětu převodu, o čemž byl mezi Smluvními stranami sepsán protokol, který tvoří přílohu č. 4 této Smlouvy, a že jej v tomto stavu přejímá do svého vlastnictví. Kupující dále prohlašuje, že si je vědoma povinností vyplývajících z vlastnictví k Předmětu převodu, zejména pak povinností provádět pravidelnou údržbu a revize Předmětu převodu v souladu s manuálem, který tvoří přílohu č. 5 této Smlouvy.

- 3.2. Kupující se stane vlastníkem Předmětu převodu po uhrazení Kupní ceny.

- 3.3. Prodávající předá Kupujícímu do pěti (5) dnů od uhrazení Kupní ceny dle čl. 2 Smlouvy veškeré doklady, osvědčení, manuály či jiné dokumenty, které s Předmětem převodu a jeho provozem a údržbou souvisí.

- 3.4. Kupující se zavazuje do třiceti (30) dnů od uzavření této Smlouvy uzavřít s Hřiště hrou smlouvu o údržbě Předmětu převodu, jejíž vzor tvoří přílohu č. 6 této Smlouvy.

4. Převod práv a povinností ze záruky za jakost

- 4.1. Smluvní strany se dohodly na postoupení práv ze záruky za jakost k Předmětu převodu vyplývajících ze Smlouvy o dílo z Prodávající na Kupující. Souhlas Hřiště hrou s postoupením tvoří přílohu č. 7 této Smlouvy.

- 4.2. Kupující prohlašuje, že se s celým obsahem Smlouvy o dílo, která tvoří přílohu č. 8 této Smlouvy, seznámila a veškerá práva a povinnosti z předmětné záruky, jak jsou uvedena ve Smlouvě o dílo a jejích přílohách, přijímá.

- 4.3. Smluvní strany shodně prohlašují a činí nesporným, že záruka za jakost Předmětu převodu je platná nejdéle do 31.12.2024.

- 4.4. Smluvní strany se dohodly, že Prodávající Kupujícímu neposkytuje záruku za jakost Předmětu převodu. Prodávající se zavazuje Kupujícímu poskytnout součinnost při uplatňování záruky za jakost u Hřiště hrou, bude-li to nezbytné.

5. Závěrečná ustanovení

- 5.1. Všechna dřívější ujednání, ať už písemná nebo ústní, mezi Smluvními stranami, která se týkají předmětu této Smlouvy a nejsou v ní obsažena, pozbývají okamžikem účinnosti této smlouvy platnosti.

- 5.2. V ostatních věcech touto Smlouvou neupravených se právní vztahy mezi Smluvními stranami řídí příslušnými ustanoveními Občanského zákoníku, případně dalšími právními předpisy.

- 5.3. Tato Smlouva může být měněna pouze písemnými a očíslovanými dodatky, jinak jsou takové změny neplatné.

- 5.4. Pokud by kterékoliv ustanovení této Smlouvy bylo shledáno neplatným či nevykonatelným, ostatní ustanovení této Smlouvy tím zůstávají nedotčena. Smluvní strany se zavazují tato neplatná ustanovení nahradit bez zbytečného odkladu takovým ustanovením, které bude platné a nejbližší původnímu záměru Smluvních stran.
- 5.5. Smlouva je vyhotovena ve dvou (2) stejnopisech, kdy po jednom (1) stejnopisu obdrží každá ze Smluvních stran.
- 5.6. Nedílnou součástí této Smlouvy jsou následující přílohy:
- Příloha č. 1 - specifikace herních prvků
 - Příloha č. 2 - nájemní smlouva k pozemku parc. č. 1569/1 v k.ú. Ďáblice
 - Příloha č. 3 - orientační umístění Předmětu převodu/jednotlivých herních prvků
 - Příloha č. 4 - protokol z prohlídky Předmětu převodu
 - Příloha č. 5 - manuál údržby Předmětu převodu
 - Příloha č. 6 - smlouva o údržbě
 - Příloha č. 7 - souhlas s postoupením
 - Příloha č. 8 - Smlouva o dílo
- 5.7. Doložka dle § 43 odst. 1 zákona č. 131/2000 Sb., o hlavním městě Praze, v platném znění, potvrzující splnění podmínek pro platnost právního jednání městské části Praha - Ďáblice. Uzavření této Smlouvy bylo schváleno rozhodnutím Rady městské části Praha - Ďáblice, a to usnesením č. 492/24/RMČ ze dne 12.6.2024, a rovněž byly splněny veškeré ostatní zákonné náležitosti pro platnost tohoto právního jednání.
- 5.8. Tato Smlouva nabývá platnosti a účinnosti dnem jejího podpisu oběma Smluvními stranami, přičemž rozhodující je datum podpisu poslední Smluvní strany. V případě povinnosti uveřejnit Smlouvu v registru smluv, tato nabývá účinnosti dnem uveřejnění. Smluvní strany se dohodly, že Smlouvu prostřednictvím registru smluv uveřejní MČ Praha – Ďáblice, což je povinna učinit do pěti (5) pracovních dnů od podpisu Smlouvy oběma Smluvními stranami a předat o tomto informaci Areálu Ďáblice s.r.o.
- 5.9. Smluvní strany prohlašují, že si text této Smlouvy před jeho podpisem přečetly, že mu rozumí, nemají proti ní námitky ani návrhy na její změnu nebo doplnění. Dále prohlašují, že ustanovení této Smlouvy obsahují projev jejich vážné, svobodné a určité vůle. Také prohlašují, že při jejím uzavírání nebylo vůči kterékoliv Smluvní straně zneužito tísně, nezkušenosti, rozumové slabosti, rozrušení, lehkomyšlnosti a majetkové hodnoty plnění z této Smlouvy nejsou vzájemně v hrubém nepoměru. Na důkaz toho připojují své podpisy.

V Praze dne 24. 7. 2024

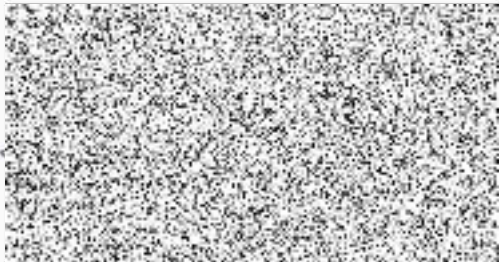
Městská část Praha – Ďáblice



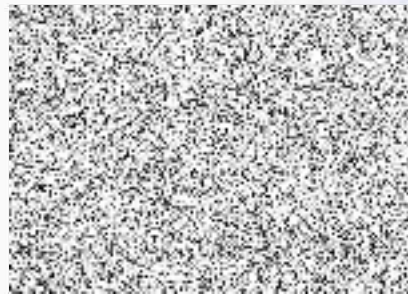
Mgr. Ing. Martin ~~Tumpach~~
starosta

V Praze dne 19. 6. 2024

Areál Ďáblice s.r.o.



Jednatel



jednatelka



ha 8, Evergreen

o zakázky:
4-0072-1

Vypracoval:



Datum:
27.06.2023

hřiště
hrou®

Hřiště hrou s.r.o
Sobotecká 810, Turnov
511 01, Česká republika



Navržené řešení:

- herní prvky z akátového dřeva a nerezových komponentů
- skluzavka z nerezů, startovní výška 120cm
- lana s ocelovým jádrem
- pružinové houpadlo s komaxitovanými pružinami
- skluzavka laminátová červená, startovací výška 225cm

- kotvení akátových stojen do betonu

- pro děti od 3 let
- přístup pro hendikepované uživatele
- dřevo: akát / dub
- spojovací materiál: pozinkovaná ocel
- kovové komponenty: nerezová ocel
- nerezová skluzavka
- volný prostor kolem herního prvku min 150 cm, před skluzavkou 200 cm ve směru kyvu houpačky 380 cm
- materiál dopadové plochy musí splňovat požadavky normy ČSN EN 1176 a 1177 pro kritickou výšku pádu do 200 cm
- vyrobeno v souladu s normou ČSN EN 1176
- certifikace SZÚ s.p. Brno

- vizualizace jsou pouze ilustrativního charakteru
- barevné provedení prvků bude přizpůsobeno přáním objednatele

ILUSTRAČNÍ VIZUALIZACE

ha 8, Evergreen

zakázky:
24-0072-1

Vypracoval:



Datum:
27.06.2023

**hřiště
hrou®**

Hřiště hrou s.r.o
Sobotecká 810, Turnov
511 01, Česká republika



Informace o autorství návrhu

Grafický návrh, případně související cenová nabídka, která zobrazuje části grafického návrhu, jsou chráněny autorskými právy společnosti Hřiště hrou s.r.o.

Veškerá majetková práva k těmto autorským dílům je oprávněna vykonávat společnost Hřiště hrou s.r.o. Jakékoli užití (např. kopírování, pozměňování atd.) těchto autorských děl bez předchozího písemného souhlasu společnosti Hřiště hrou s.r.o. je zakázáno.

Tento grafický návrh je možno použít pouze pro interní potřeby zákazníka, a to pouze pro účely posouzení a vyhodnocení obchodní nabídky společnosti Hřiště hrou s.r.o.

Upozorňujeme, že v případě neoprávněného užití autorského díla se lze domáhat dle § 40 zákona č. 121/2000 Sb., autorského zákona, vydání dvojnásobku běžné licenční odměny a zákazu užití autorského díla.

V případě zájmu o užití tohoto grafického návrhu, či některé jeho části pro jiné účely, než pouze pro posouzení a vyhodnocení obchodní nabídky společnosti Hřiště hrou s.r.o. nás proto kontaktujte na e-mailové adrese: 

Děkujeme za spolupráci





MERITIVO DATUM
1 : 500 04/ 2023

EVERGREEN PRAHA - HERNÍ PRVKY - SITUACE



6

7

2

3

4

5

PŘEDÁVACÍ PROTOKOL - technická převímka

"Obytný soubor Areál Ďáblice "

PROJEKT			
PŘEBÍRAJÍCÍ			
PŘEDÁVAJÍCÍ	MČ Praha - Ďáblice Ing.arch. 		
	Areál Ďáblice, s.r.o., Břikova 18, 110 00 Praha 1	IČ: 037 62 939	
DLE SMLOUVY	dle dodatečných požadavků MČ z převímacího řízení komunikací a infrastruktury I. Etapa viz předávací protokol	ze dne	22.05.2023
PŘEDÁNO DO UŽÍVÁNÍ	herní prvky: <ul style="list-style-type: none">- věž strašilka - parc.č. 1562/1- laminátová skluzavka - parc. č. 1562/1- houpačka - parc.č. 1569/1- 2 ks pražinové houpačky - parc.č. 1562/94- trojhrázda - parc.č. 1562/138- žebřina - parc. č. 1562/115		
VADY A NEDODĚLKY zjištěné při převzetí	odstranit výstražné pásy na herních prvcích		do 30.6.2024
PŘEDANÁ DOKUMENTACE	- specifikace herních prvků - manuál údržby - smlouva o údržbě - nájemní smlouva na pozemek 1569/1		
POZNÁMKA / DALŠÍ UJEDNÁNÍ:			

PŘEVZAL



12.6.2024

PŘEDAL

: Ing. arch.



12.6.2024

Provozní kniha

Dětské hřiště a sportoviště

Název:

Provozovatel:

Zodpovědná osoba:

Adresa:
.....

Umístění:.....

Obsah:

Obsah:.....	1
Pokyny a poučení.....	3
Použitý materiál a technologie	5
Všeobecné zásady.....	5
Zásady instalace.....	6
Kontrola a údržba.....	6
Plán kontrol	6
Provoz.....	7
Všeobecná bezpečnostní opatření:.....	9
Pověřená osoba.....	14
Protokol o nehodě.....	15
Pokyny výrobce:.....	20
Pokyny pro zřizování, kontrolu, údržbu a provoz komponentů dětských hřišť a sportovišť.....	21
Houpačka typ 1.....	21
Houpačka typ 1 - kontrola a údržba	22
Houpačka typ 3.....	24
Houpačka typ 3 - kontrola a údržba	25
Pružinová houpačka typ 3B	27
Pružinová houpačka typ 3B – kontrola a údržba	28
Kládová houpačka typ 1	30
Kládová houpačka typ 1 - kontrola a údržba	31
Kolotoč typ B, E.....	32

Kolotoč typ B, E – kontrola a údržba	33
Pružinová houpačka typ 2B	35
Pružinová houpačka typ 2B – kontrola a údržba	36
Lanovka	37
Lanovka – kontrola a údržba	38
Lezecké a šplhací stěny	41
Lezecké a šplhací stěny – kontrola a údržba	42
Skluzavka typ "zvlněná"	44
Skluzavka typ "zvlněná" – kontrola a údržba	45
Kulové a trubkové konstrukce, věže	47
Kulové konstrukce, věže – kontrola a údržba	48
Pískoviště	50
Pískoviště – kontrola a údržba	51
Herní mostky	53
Herní mostky – kontrola a údržba	54
Těžké zavěšené trámy	56
Těžké zavěšené trámy – kontrola a údržba	57
Drobné herní prvky	59
Drobné herní prvky – kontrola a údržba	60
Prostorové sítě	61
Prostorové sítě – kontrola a údržba	62
Tunely	64
Tunely – kontrola a údržba	65
Sportovní prvky	67
Sportovní prvky – kontrola a údržba	68
Seniorské prvky	70
Seniorské prvky – kontrola a údržba	71
Posilovací sportovní prvky	72
Posilovací sportovní prvky – kontrola a údržba	73
Parkové a zahradní stavby	75
Parkové a zahradní stavby – kontrola a údržba	76

Vzor: PKHH 03/2019

Vydává Hřiště hrou s.r.o.

Určeno pro majitele a provozovatele dětského hřiště a sportoviště.

Servisní středisko (hlášení oprav):



Pokyny a poučení

Vážený majiteli (provozovateli),

stal jste se majitelem a provozovatelem dětského hřiště a sportoviště a kromě radosti a příspěvku ke zdravému tělesnému vývoji těch, kterým je určeno, jste na sebe vzal i odpovědnost za bezpečný provoz a údržbu tohoto hřiště.

Tato provozní kniha, dodávaná naší firmou zároveň s předáním hřiště a sportoviště do Vašeho užívání je obecným průvodcem problematikou provozu a údržby hřiště a sportoviště.

Ze zkušeností, které máme z provozování dětských hřišť víme, jak důležité je věnovat se této činnosti. Zdravý tělesný a duševní vývoj jakožto i bezpečnost našich dětí je pro nás všechny naprostou prioritou.

V případě Vašeho zájmu o hlubší proniknutí do problematiky bezpečnosti a technického provedení dětských hřišť, jsme připraveni Vám poradit či Vás přímo zaškolit našimi pracovníky.

Jinou variantou je, že se sami seznámíte s příslušnými předpisy a pravidly v plném znění z platných norem a zaškolíte Vaše odpovědné pracovníky.

Spolu se vstupem naší země do evropského společenství CEN, došlo ke sjednocení norem, které upravují podmínky pro stavbu a provozování dětských hřišť a sportovišť.

Tuto normu najdete pod názvem (ČSN) EN 1176

Aktualizovaná norma ČSN EN 1176 ed.2:2018 se skládá z dílů, které obsahují od všeobecných bezpečnostních podmínek a zkušebních metod až po jednotlivé speciální požadavky na jednotlivé atrakce dětského hřiště.

ČSN EN 1176-1 - Všeobecné požadavky

ČSN EN 1176-2 - Houpačky

ČSN EN 1176-3 - Skluzavky

ČSN EN 1176-4 - Lanové dráhy

ČSN EN 1176-6 - Kolébačky

a dále

ČSN EN 1176-5:2009 - Kolotoče

ČSN EN 1176-7:2009 - Zřizování, kontrola, údržba a provoz

ČSN EN 1176-10:2009 - Zcela ohrazená dětská zařízení

ČSN EN 1176-11:2015 - Prostorové sítě

Dětských hřišť se dále týká norma ČSN EN 14960_2007 pro Nafukovací hrací zařízení a norma ČSN EN 1177 řešící povrch dětského hřiště tlumící náraz - Stanovení kritické výšky pádu.



Zásady instalace

Zařízení dětského hřiště a sportoviště dodaného firmou Hřiště hrou s.r.o. musí být vždy nainstalováno montážními technikami firmy Hřiště hrou s.r.o. nebo za přítomnosti šéfmontéra firmy Hřiště hrou s.r.o.

- Zařízení by mělo být instalováno bezpečně, s přihlédnutím k dalším, například národním nebo místním stavebním a bezpečnostním předpisům.
- Zařízení by mělo být nainstalováno ve shodě s pokyny výrobce.
- Na dokončených nových hřištích, po instalaci, by měla být **kompetentní osobou autorizovanou výrobcem** prověřena shoda výrobků s odpovídající částí (částmi) normy ČSN EN 1176 (instalační kontrola).

Dle pokynu výrobce jsou stanoveny kvalifikační předpoklady pro provádění instalační kontroly a postupy pro uvedení hřiště a sportoviště do stavu ve shodě s odpovídajícími částmi normy.

Kontrola a údržba

Dle pokynu výrobce by měla být zařízení a jeho součásti kontrolována a udržována podle návodu výrobce (provozní kniha) v intervalech ne kratších, než stanovil výrobce.

Plán kontrol

Abyste se předešlo úrazům, měl by majitel nebo provozovatel zajistit, aby byla prováděna kontrola a údržba každého dětského hřiště a sportoviště. Měl by zohlednit místní podmínky a pokyny výrobce, jež mohou ovlivnit nezbytnou četnost kontrol. V případě, že je zařízení vystaveno zátěžovému užívání, zvýšenému riziku vandalizmu nebo když stabilita zařízení spočívá na jednom sloupu, by měl majitel nebo provozovatel zajistit zvýšenou kontrolu a údržbu. Plán by měl obsahovat seznam částí, které je třeba zkontrolovat v rámci různých kontrol, jakož i metody kontrol. **Záznamy o jejich průběhu vč. popisu závad, a jejich odstranění pečlivě uvádět do provozní knihy či deníku.**

Jestliže byly v průběhu kontroly objeveny závažné neshody ohrožující bezpečnost, měly by být bezodkladně odstraněny. Pokud to není možné, je třeba zařízení zajistit proti použití, např. jeho znehybněním nebo odstraněním.

Pokud je část zařízení odstraněna ze stanoviště, např. za účelem jeho údržby, je nutné veškerá kotvení nebo základy odstranit nebo zakrýt a místo zabezpečit.

Zařízení a jeho součásti by měly být kontrolovány následovně:

a) Běžná vizuální kontrola

Běžná vizuální kontrola umožňuje rozeznat nápadné zdroje nebezpečí, které mohou být způsobeny vandalizmem, používáním nebo povětrnostními podmínkami, např. nebezpečí v podobě zlomených součástí nebo rozbitých lahví. Sleduje se čistota, volný prostor zařízení, jakost úpravy základních povrchů, nechráněné základy, ostré okraje, chybějící části, nadměrné opotřebení pohyblivých částí a soudržnost konstrukce.

Pro výrobky společnosti Hřiště hrou je dostatečná perioda provádění běžných kontrol 1 týden. Pro dětská hřiště a sportoviště intenzivně využívaná nebo vystavená vandalství doporučujeme denní prohlídku tohoto typu. V zimním období, pokud je hřiště a sportoviště uzavřené, zpravidla postačuje prohlídka 1x za měsíc.

b) Provozní kontrola

Provozní kontrola je podrobnější kontrola ověřující funkci a stabilitu zařízení, zvláště z hlediska opotřebení. Podrobné postupy jsou uvedeny v příslušné kapitole této provozní knihy. Tato kontrola by měla být provedena zpravidla v intervalu 3 měsíců nebo podle pokynů výrobce.

c) Roční hlavní kontrola

Roční hlavní kontrola se provádí za účelem zjištění celkové úrovně bezpečnosti zařízení, základu a povrchů, po jakýchkoliv změnách provedených na základě přijatých bezpečnostních opatření, povětrnostních vlivů, známek hniloby nebo koroze a jakýchkoli změnách plynoucích z provedených oprav nebo dodatečně přidaných nebo vyměněných částí, např. prokázáním shody s odpovídající částí (částmi) EN 1176.

Zvláštní pozornost je třeba věnovat částem uzavřeným na celou dobu životnosti a zařízení kde stabilita spočívá na jednom sloupu.

Roční hlavní kontrola může vyžadovat vykopání nebo demontáž určitých částí.

Úroveň kvalifikace se bude měnit podle požadované činnosti.

Pracovníci provádějící úkoly, které jsou součástí řízení bezpečnosti, jako např. kontrola, oprava a údržba, by měli mít k tomu oprávnění. Úroveň oprávnění se bude měnit v závislosti na úloze. Pracovníci by měli disponovat dostatečnými informacemi o svých úkolech a dostatečnými informacemi o svých kompetencích a odpovědnostech. Práce, které mohou ovlivnit bezpečnost zařízení, by měli provádět pouze kvalifikovaní pracovníci.

Z toho důvodu stanoví výrobce následující požadavky na úroveň proškolení pro provádění :

- běžných kontrol: proškolení zástupce majitele nebo provozovatele dětského hřiště a sportoviště pověřeným pracovníkem dodavatele (vedoucí montážní skupiny, šéfmontér) při předání díla.
- běžné údržby následně po běžné kontrole: proškolení zástupce majitele nebo provozovatele dětského hřiště a sportoviště pověřeným pracovníkem dodavatele (vedoucí montážní skupiny, šéfmontér) při předání díla.
- instalační kontroly na dokončených nových hřištích: **kompetentní osoba autorizovaná výrobcem**
- provozních kontrol : proškolení na Tematickém školení výrobce
- běžné údržby a oprav následně po provozní kontrole : proškolení na Tematickém školení výrobce
- ročních hlavních kontrol: autorizovaná osoba proškolená výrobcem, nebo výrobce
- běžné údržby a oprav následně po roční hlavní kontrole : autorizovaná osoba proškolená výrobcem, nebo výrobce

Provoz

Jak jsme Vám již v úvodu naznačili, vzniká pro Vás, coby majitele a provozovatele dětského hřiště a sportoviště, řada povinností, které se týkají téměř v celém rozsahu bezpečnosti těch, kteří ho budou užívat - tedy děti.

V neposlední řadě Vaše odpovědné chování při provozování, Vás může uchránit před nepříjemnostmi právního postihu a to zejména v případě úrazu některého dítěte, který by vznikl zanedbáním prevence a pravidelné údržby veškerého vybavení hřiště a sportoviště. A to neuvažujeme onu "noční múru" z pocitu viny, že jsme ublížili dítěti, které plně důvěry v nás dospělé, si na hřišti hrálo.

Jelikož v této provozní knize uvádíme pouze hlavní důležité zásady a body platných norem, doporučujeme opatřit si jejich originální tištěnou verzi nebo využít možnosti školení našimi

pracovníky, které naše firma pořádá a které je možno dohodnout - viz. kontaktní telefon.

Provozovatel nebo majitel by měl ve všech etapách návrhu, montáže, kontroly, údržby a provozu brát v úvahu informace výrobce, např.

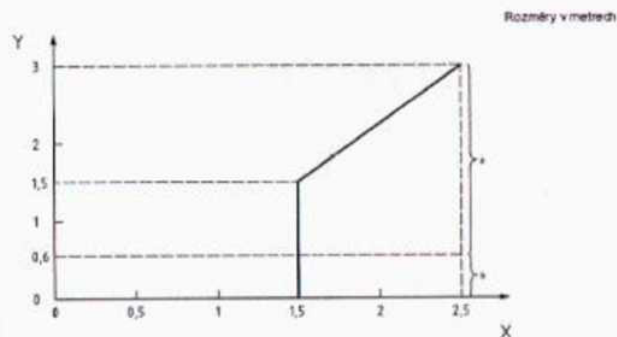
- předběžně informace obsažené v katalogu, nabídce a specifikaci výrobku,
- informace obsažené v Pokynech k údržbě spolu s požadavky vyplývajícími z odpovídajících částí ČSN EN 1176 a jakékoli další odpovídající poznatky.

Provozovatel by měl pro dětské hřiště a sportoviště zavést vhodný systém řízení bezpečnosti. Tím se rozumí systém zavedený provozovatelem dětského hřiště a sportoviště za účelem vymezení, udržování a je-li třeba za účelem zlepšení bezpečnosti dětského hřiště a sportoviště jako celku, včetně zařízení a povrchů.

Provozovatel dětského hřiště a sportoviště by měl opakovaně, nejméně jednou ročně, systematicky vyhodnotit účinnost všech použitých bezpečnostních opatření a provést jejich změnu, pokud byla shledána jako nutná na podkladě zkušeností nebo změněných okolností.

Základní místa a principy kontroly zařízení dětských hřišť a sportovišť :

1. Ukotvení, základy
Pravidelně kontrolovat pevnost ukotvení konstrukcí zařízení, uvolnění okamžitě zajistit.
2. Celistvost, neporušenost konstrukce, konstrukčního materiálu
Kontrolovat případné napadení hnilobou, praskliny, ostré odštěpeniny
3. Pevné spoje
Kontrolovat dotažení, doplňovat krycí kloboukové matice, kontrolovat distanční prvky, záslepky. U dynamicky namáhaných spojů nutnost zvýšené kontroly pevnosti spojů.
4. Pohyblivé díly
Pravidelně sledovat kompaktnost závěsů, lana dotahovat, kontrolovat míru opotřebení řetězových a dalších dynamicky namáhaných komponentů, ložisek kolotočů, kyvných mechanismů, pojezdových vozíků, ručkovadel.
5. Mechanické opotřebení dílů
Kontrolovat opotřebení řetězových článků, trnoží a stupaček, sledovat kompaktnost lanových opletů.
6. Barva
Obnovovat lazurovací nátěry po 3 letech nebo dle potřeby zejm. přetření odprůskání, výbrusů a malovacích tabulí, nátěry mechanicky nejvíce opotřebovaných míst.
7. Dopadové plochy a materiál tlumící dopad
Kontrolovat správnost frakce tlumícího materiálu, odpovídající rozsah a hloubka.
Doplňovat chybějící sypký materiál tlumící dopad (např. písek), zejména u dojezdů skluzavek a v prostoru vnějšího ochranného pásma sestav, doplňovat po značku základní úrovně (ochrana spodní části konstrukce tmavším nátěrem), odstraňovat pevné překážky a nečistoty (injekční stříkačky, střepy, kameny, fekálie atd.)



Graf rozsahu
dopadové plochy

jestliže $0,6 \leq y \leq 1,5$ pak $x = 1,5$ (v metrech)
 jestliže $y > 1,5$ pak $x = 2/3 y + 0,5$

Legenda

Y - výška volného pádu

X - nejmenší rozměr dopadové plochy

* povrch tlumící dopad s požadavky (4.2.8.5.2)

* povrch bez požadavků, pokud nedochází k nucenému pohybu (4.2.8.5.3)

Majitel či provozovatel by měl zajistit vypracování, zavedení a dodržování plánu běžné údržby. Provozovatel pověřený údržbou a kontrolou zařízení by měl vést knihu nebo kontrolní a servisní dokumenty.

Podrobnější popis principů kontroly je popsán v listech "Pokynů výrobce" (součást provozní knihy).

Všeobecná bezpečnostní opatření:

Na dětském hřišti by měl být umístěn znak (piktogram) poskytující informaci:

- a) telefonní číslo k přivolání záchranné služby
- b) telefonní číslo pro spojení s údržbou
- c) název dětského hřiště a sportoviště
- d) adresa dětského hřiště a sportoviště
- e) ostatní odpovídající místní informace

Vjezd, výjezd a únikové trasy na a z dětského hřiště a sportoviště určené veřejnosti a záchranné službě by měly být kdykoliv přístupné a prosté překážek.

Vedení provozní knihy či deníku je jednou ze záručních podmínek naší firmy. Záruční podmínky jsou součástí této knihy.

Běžné vizuální kontroly

Originál listu - v případě potřeby si další potřebné listy nakopírujte.
 Hřiště a sportoviště vystavená častému používání nebo rizikům vandalismu vyžadují až denní kontroly!

Průběh / Výsledek / Opatření	Datum kontroly
	Podpis opr. osoby

Průběh / Výsledek / Opatření	Datum kontroly
	Podpis opr. osoby

Průběh / Výsledek / Opatření	Datum kontroly
	Podpis opr. osoby

Průběh / Výsledek / Opatření	Datum kontroly
	Podpis opr. osoby

Průběh / Výsledek / Opatření	Datum kontroly
	Podpis opr. osoby



Provozní kontroly

Originál listu - v případě potřeby si další potřebné listy nakopírujte.
Provozní kontroly se provádějí zpravidla po třech měsících.

Průběh / Výsledek / Opatření	Datum kontroly
	<div style="background-color: #cccccc; padding: 2px; text-align: center;">Podpis opr. osoby</div>

Průběh / Výsledek / Opatření	Datum kontroly
	<div style="background-color: #cccccc; padding: 2px; text-align: center;">Podpis opr. osoby</div>

Roční hlavní kontroly

Originál listu - v případě potřeby si další potřebné listy nakopírujte.

Průběh / Výsledek / Opatření	Datum kontroly
	<p>Podpis opr. osoby</p>

Přehled oprav - záznamy

Originál listu - v případě potřeby si další potřebné listy nakopírujte.

Záruční podmínky jsou součástí **Smlouvy a Pokynů k údržbě dětských hřišť a sportovišť !**

Provedené opravy	Oprava záruční Ano - Ne	Datum kontroly
		Podpis opr. osoby
		Opravář, razítko

Provedené opravy	Oprava záruční Ano - Ne	Datum kontroly
		Podpis opr. osoby
		Opravář, razítko

Provedené opravy	Oprava záruční Ano - Ne	Datum kontroly
		Podpis opr. osoby
		Opravář, razítko

Pověřená osoba

Na základě povinnosti majitele / provozovatele a za účelem řízení bezpečnosti dětského hřiště a sportoviště stanovuje:

Majitel / provozovatel:

.....
.....

tuto pověřenou osobu:

Jméno a příjmení:

Adresa bydliště:

Kontaktní telefon:

a ukládá ji tyto povinnosti:

.....
.....
.....
.....

Školení pověřené osoby:

Datum školení:

Téma školení:

Jméno a podpis školitele:

Razítko školitele:

.....

Jméno a podpis pověřujícího:

Razítko pověřujícího:

.....



Protokol o nehodě

O níž byl uvědomen provozovatel dětského hřiště a sportoviště.

Originál listu - v případě potřeby si další potřebné listy nakopírujte.

Datum a čas nehody:

Jméno postiženého:

Adresa bydliště:

Telefon postiženého:

Věk a pohlaví postiženého:

Popis oblečení postiženého (včetně obuvi):

.....
.....

Počet dětí na hřišti v době nehody:

Zařízení související s nehodou:

Popis nehody:

.....
.....
.....

Utrpená zranění včetně postižených částí těla:

.....

Výpovědi svědků: (na přílohách s podpisy)

Podniknutá opatření (případně úpravy zařízení):

.....
.....

Povětrnostní podmínky:.....

Další důležité informace:.....

.....

Vyhotovil (podpis, vztah ke hřišti):

