



HLAVNÍ MĚSTO PRAHA

MAGISTRÁT HLAVNÍHO MĚSTA PRAHY

Odbor územního rozvoje

Identifikátor	
Kód kola	OVP MPP

Připomínkování Metropolitního plánu hl. m. Prahy

I. Identifikační údaje připomínkujícího

Druh subjektu		Orgán veřejné moci		
Jméno		Příjmení		
Titul před		Titul za	Datum narození	
Jméno/Název subjektu		Městská část Praha-Ďáblice		
Jméno jednatele		Martin Tumpach		
IČ	231266	ID datové schránky	dkvbw9b	
Ulice	Osinalická	Č. popisné/ č. evidenční	1104/13	
PSČ	18200	Obec	Praha 8	
Telefon	774554343	Email	martin.tumpach@dablice.cz	

II. Zastupovaný

Druh subjektu		Orgán veřejné moci			
Jméno		Příjmení			
Titul před		Titul za		Datum narození	
Jméno/Název subjektu		MČ Praha - Ďáblice			
Jméno jednatele		Martin Tumpach			
IČ	00231266	ID datové schránky	dkvbw9b		
Ulice	Osinalická	Č. popisné/ č. evidenční	1104/13		
PSC	18200	Obec	Praha 8		

Pracovní veřejně

1) Importovaná - 22/ skládka Ďáblice

Typ vyjádření: Připomínka

Upřesnění: Nesouhlasná

Vyjádření k: jiné části

Text vyjádření:

22/skládka Ďáblice

Lokalita: 2/ 980/skládka Ďáblice, N(20) R(T) - V dokumentu SEA žádáme vypustit část věty "MPP vymezuje plochu územní rezervy pro rozšíření skládky SOO Ďáblice ...", která zásadním způsobem popírá aktuální stav zaznamenaný v Oznámení návrhu Metropolitního plánu. Dokument SEA žádáme aktualizovat a podřídít Návrhu Metropolitního plánu.

Text zdůvodnění:

Na str. 390 dokumentu SEA (tj. Vyhodnocení vlivů Územního plánu hl. města Prahy na životní prostředí) je v kapitole o zhodnocení způsobu zapracování vnitrostátních cílů ochrany životního prostředí do MPP u tématu odpadů věta "MPP vymezuje plochu územní rezervy pro rozšíření skládky SOO Ďáblice a dále plochy pro nakládání s odpady (sběrné dvory, dotřídňovací centra, kompostárny)." Je nezbytné text poplatný verzi MPP z roku 2018 aktualizovat a podřídít Návrhu MMP 2022. **Do definice plochy 413/980/9004 žádáme doplnit, že se jedná o plochu bez možnosti dalšího zvětšování tělesa skládkováním odpadu a že je určena pouze pro uzavírání a rekultivaci tělesa skládky a případně pro objekty související s provozem skládky a tříděním odpadů v severní a východní části plochy..**

10) Importovaná - 12/ Propojení u Beranova

Typ vyjádření: Přípomínka
Upřesnění: Souhlasná
Vyjádření k: grafické části (výkresům)
Připomínkové prvky: Importovaný zákres (1)
V lokalitách: 981/Ládví, 509/Sídlíště Kobylisy II., 982/Čimický háj, 181/Nad Úvozem

Zákres připomínky – lokalizace:



Text vyjádření: Níže je uveden původní text vyjádření uplatněný v rámci veřejného projednání Metropolitního plánu v roce 2022. Připomínkující souhlasí s návrhem řešení této vyznačené části Metropolitního plánu předkládaného pořizovatelem v rámci opakovaného veřejného projednání, a proto již na původním požadavku (viz níže) netrvá a považuje jej za překonaný.

12/propojení u Beranova

Požadujeme vytvoření krajinného propojení lokalit 981 a 982.

Text zdůvodnění: Propojení Dáblického háje a Čimického háje je logickým spojením zásadních krajinných a rekreačních komponent, s potenciálem vytvoření souvislého pásu směřujícího prostřednictvím navazujících přírodě blízkých ploch až k vltavské kotlině.

11) Importovaná - 13/rychlodráha

Typ vyjádření:	Zásadní připomínka
Upřesnění:	Nesouhlasná
Vyjádření k:	grafické části (výkresům)
Připomínkové prvky:	Importovaný zákres (2)
V lokalitách:	922/Ďáblice – Miškovice, 928/Ďáblice - Třeboradice, 403/Červený mlýn, 205/Starý Prosek, 883/Prosecké skály, 700/Areály Letňany, 025/Vysočany, 085/Terminál Sever, 024/Libeň, 052/Harfa, 825/Park Přátelství, 194/Kolonie Nad Kotlaskou a Labuťka, 504/Sídlíště Prosek, 111/Pekařka, 882/Vinice Máchalka
Zákres připomínky – lokalizace:	



Text vyjádření: 13/rychlodráha
MČ trvá na požadavku na posunutí vyústění koridoru VRT severním směrem, mimo zastavěné území Ďáblic, ideálně severně od SOKP.

Text zdůvodnění: Aktuální návrh Metropolitního plánu umísťuje vyústění tunelové části železničního spojení ještě blíže centrální části města a zastavitelného území než koncept plánu z roku 2018. Nikterak není řešen konflikt se stávající obytnou zástavbou v prostoru lokality 403/Červený mlýn v ul. Řepná. Nejsou dořešeny zásadní konsekvence trasování železnice (křížení s dalšími dopravními stavbami, např. SOKP, křížení s Mratínským

potokem apod.)

Pracovní verze

12) Importovaná - 14/řešení odhlučnění obce od okolní tranzitní dopravy

Typ vyjádření:	Připomínka
Upřesnění:	Nesouhlasná
Vyjádření k:	grafické části (výkresům)
Připomínkové prvky:	Importovaný zákres (2)

Zákres připomínky – lokalizace:



Text vyjádření: 14/řešení odhlučnění obce od okolní tranzitní dopravy

MČ trvá na požadavku odhlučnění území městské části v celé délce od okolní tranzitní dopravy (SOKP, Cínovecká ul., VRT) pomocí územně plánovacích nástrojů. Např. vymezení rezervy pro umístění protihlukových stěn nebo valů.

Text zdůvodnění: Metropolitní plán zcela pomíjí problematiku ochrany území před nadměrným akustickým a emisním zatížením ze stávající Cínovecké ulice, MÚK Kbelská – Veselská a MÚK Březiněves.

13) Importovaná - 18/Výstavba paralelní RWY06R24L ruzyňského letiště

Typ vyjádření: Připomínka
Upřesnění: Nesouhlasná
Vyjádření k: textové části
Připomínkované prvky:

Text vyjádření: 18/Výstavba paralelní RWY06R24L ruzyňského letiště

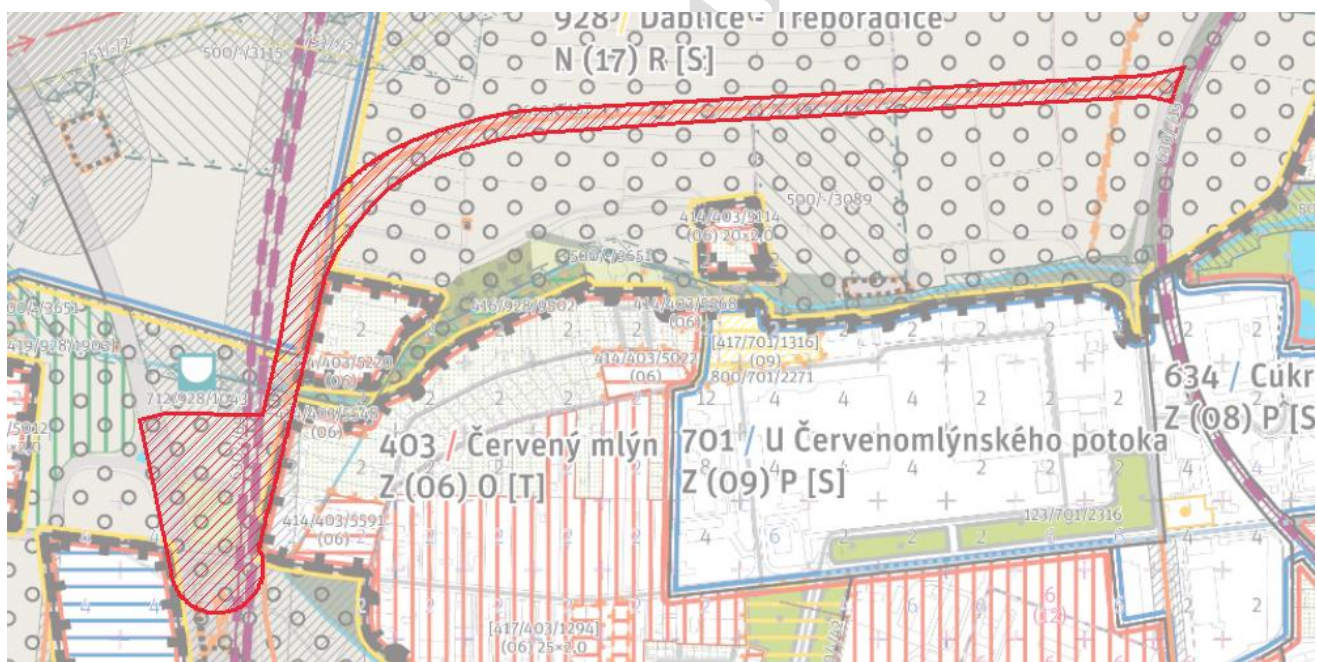
MČ trvá na nesouhlasu s vymezením tzv, ochranného hlukového pásma v souvislosti se záměrem výstavby paralelní RWY06R24L, ani s jeho rozšířením u stávající hlavní dráhy RWY24L06R.

Text zdůvodnění: OHP je území, kde podle předpisů na ochranu veřejného zdraví (zák. č. 258/2000 Sb.a prováděcí pr. předpis) ve venkovním prostoru nemusí být dodržovány hygienické limity hluku. Důvodem nesouhlasu s vymezením tzv. ochranného hlukového pásma a ani s jeho rozšířením u stávající hlavní dráhy RWY24L06R je a) zajištění ochrany zdraví obyvatel a standardních životních podmínek pro bydlení v městské části za situace nepřiměřené kumulace negativních vlivů mnoha nových a stávajících dopravních a dalších infrastrukturních záměrů a již hotových staveb na životní prostředí, ale zejména na zdraví obyvatel, zejména: letiště Ruzyně, Vodochody, Kbely, Letňany, SOKP – aktuálně úsek 519, 520, D8 (ul. Cínovecká), Vysočanská radiála II. a MÚK Kbelská, MÚK Březiněves (resp. Ďáblice), Zdiby a Čimice, železniční koridor VRT a obchvat Čakovic 610/-/157, rozšiřování komerčních zón OC Letňany a okolí po obou stranách D8 (ul. Cínovecká), masivní výstavba Čakovice, Letňany, Březiněves, skládka Ďáblice, ... a další. b) rozvoj letiště, který negativně zasahuje do obydlených územích Prahy, nebyl řádně prověřen z hlediska skutečných cílových potřeb ČR, aktuální podoba záměru neodpovídá návrhu MPP, nebyly zvažovány varianty řešení rozvoje letecké dopravy, nebyl specifikován charakter ani požadovaný cílový stav rozšířeného letiště a nejsou tedy známy základní skutečnosti odůvodňující zásah do práv obyvatel v okolí letiště a záměr nelze posoudit z hlediska dlouhodobých negativních dopadů.

14) Importovaná - 20/obchvat Čakovic

Typ vyjádření:	Připomínka
Upřesnění:	Nesouhlasná
Vyjádření k:	grafické části (výkresům)
Připomínkované prvky:	Importovaný zákres (1)
V lokalitách:	922/Ďáblice – Miškovice, 928/Ďáblice - Třeboradice

Zákres připomínky – lokalizace:



Text vyjádření: 20/obchvat Čakovic

MČ trvá na požadavku zcela vypustit stavbu komunikačního propojení 610/-/157 (obchvat Čakovic).

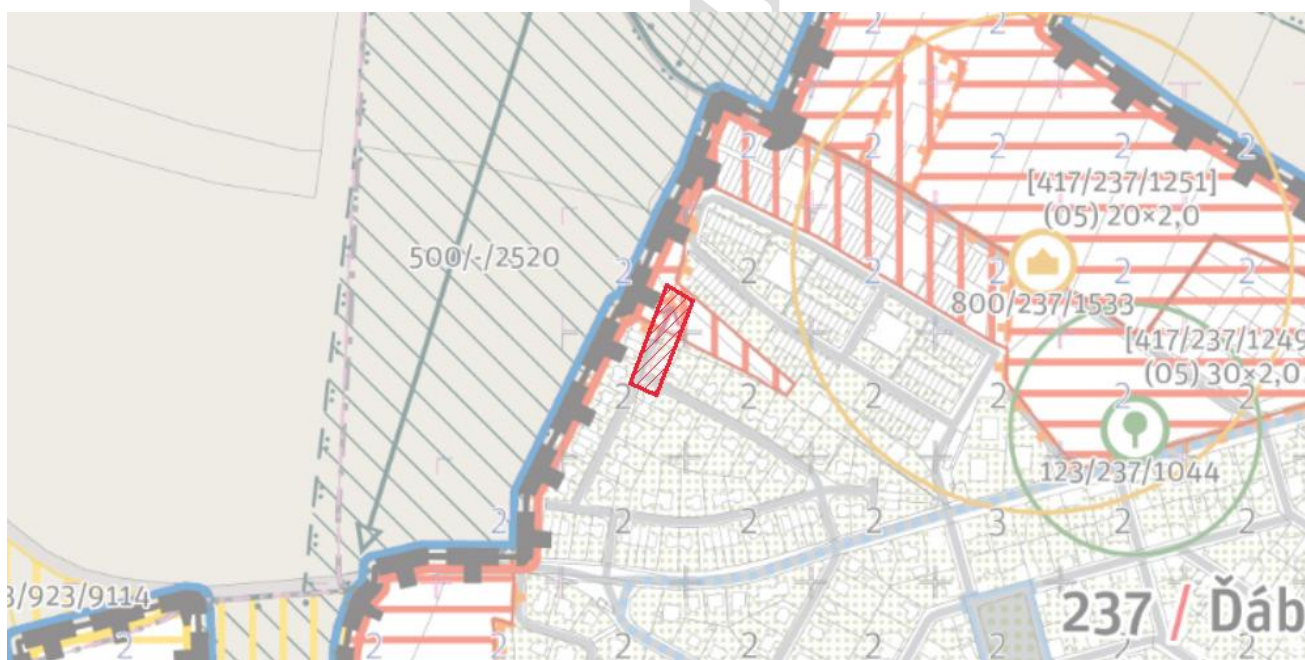
Text zdůvodnění:

Navrhovaná komunikace zásadním způsobem vstupuje do území městské části s důsledky na obytné území, aniž by byl jasný přínos navrhované stavby. Koncept dopravního propojení nebyl s MČ Praha-Ďáblice projednán a není známa žádná studie důsledků zamýšlené stavby ani přínos navrhované komunikace z hlediska dopravního. S takto umístěnou stavbou zásadně nesouhlasíme.

15) Importovaná - 21/prostupnost území - Dražetická ulice

Typ vyjádření:	Připomínka
Upřesnění:	Souhlasná
Vyjádření k:	grafické části (výkresům)
Připomínkované prvky:	Importovaný zákres (1)
V lokalitě:	237/Ďáblice

Zákres připomínky – lokalizace:



Text vyjádření: Níže je uveden původní text vyjádření uplatněný v rámci veřejného projednání Metropolitního plánu v roce 2022. Připomínající souhlasí s návrhem řešení této vyznačené části Metropolitního plánu předkládaného pořizovatelem v rámci opakovaného veřejného projednání, a proto již na původním požadavku (viz níže) netrvá a považuje jej za překonaný.

21/prostupnost území - Dražetická ulice

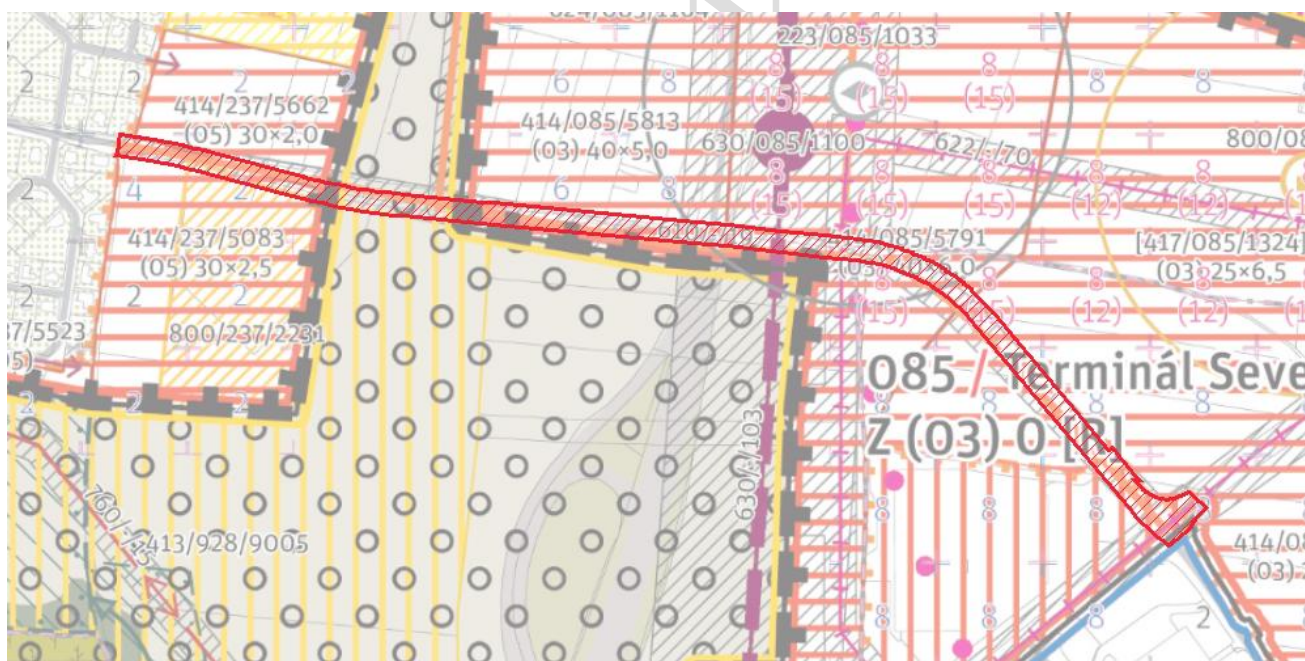
Požadujeme vymezení uličního propojení pevnou trasou mezi ul. Dražetickou a rozvojovou plochou 415/237/4005.

Text zdůvodnění: S ohledem na terénní konfiguraci a smysluplnost uliční sítě by měla být rozvojová plocha přístupná z ulice Dražetická – odstranění zaslepené ulice.

16) Importovaná - 3/propojení s Letňany

Typ vyjádření:	Zásadní připomínka
Upřesnění:	Nesouhlasná
Vyjádření k:	grafické části (výkresům)
Připomínkové prvky:	Importovaný zákres (1)
V lokalitách:	237/Ďáblice, 700/Areály Letňany, 085/Terminál Sever, 928/Ďáblice - Třeboradice

Zákres připomínky – lokalizace:



Text vyjádření: 3/propojení s Letňany

MČ trvá na požadavku, aby prvek 610/-/19 Komunikační propojení Ďáblice – Letňany bylo pouze pro pěší a cyklisty. Tj. aby prvek byl změněn ze sběrné komunikace městského významu na stavbu pro bezmotorovou dopravu.

Text zdůvodnění:

Navrhované kapacitní dopravní propojení zavádí na území městské části neodůvodněně tranzitní automobilovou dopravu. Potřeba překonání Cínovecké ulice je přitom v tomto prostoru dána pouze požadavky pěší prostupnosti krajiny. Navržené propojení neřeší negativní důsledky navrhované komunikace na území stávající zástavby a na zdraví obyvatel, zejména na současnou podobu navazující ulice K Lomu a pokračování v ul. Ďáblické. Problematika důsledků vyvolaných dopravních kongescí by byla o to závažnější, že do návrhu byla nově umístěna další komunikace s vyústěním v dotčené lokalitě - tzv. obchvat Čakovic, který je navíc ve

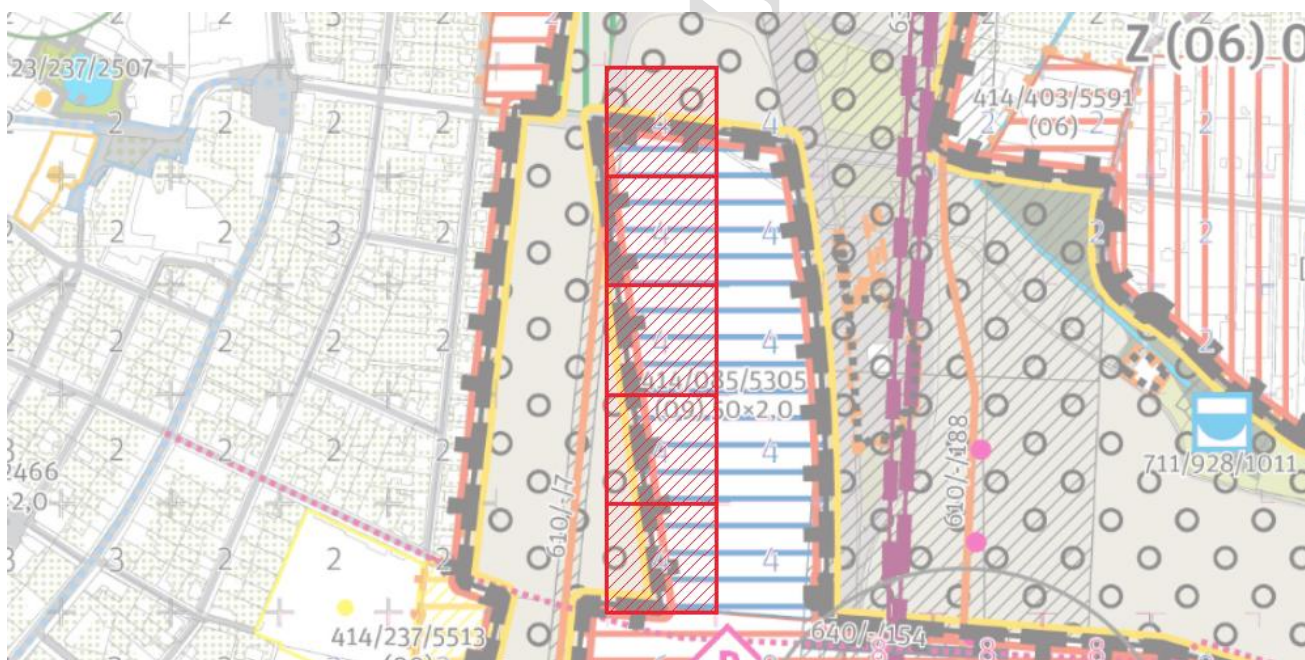
skutečnosti "obchvatem" části Ďáblic. V odkazu na hodnocení SEA je k záměru „Komunikační propojení Ďáblice - Letňany (č. 610/-/19)“ je v hodnotících tabulkách dopravní infrastruktury (tj. složka 01b_SEA MPP_Přílohy_20220425, podsložka SEA-MPP_Pri1-07_Signal tabulky_2022, podsložka 07-ST_Infrastruktura_2022, soubor Dopravní infrastruktura) na str. 70-71 upozorněno na již stávající nadměrné zatížení hlukem v lokalitě, viz věty "nadměrné zatížení hlukem – den – 100 %", "nadměrné zatížení hlukem – noc –100 %", "Bez protihlukových opatření záměr způsobuje překročení hygienického limitu hluku v obytných plochách" a "Zdraví obyvatelstva - Negativní hodnocení v případě hluku, bez vlivů z ostatních hledisek."

Pracovní verze

17) Importovaná - 5/rozvojová plocha 413/237/2068 (nově 414/085/5305)

Typ vyjádření:	Připomínka
Upřesnění:	Nesouhlasná
Vyjádření k:	grafické části (výkresům)
Připomínkované prvky:	Čtverec výškové regulace (5)
V lokalitách:	085/Terminál Sever, 928/Ďáblice - Třeboradice

Zákres připomínky – lokalizace:



Text vyjádření: 5/rozvojová plocha 413/237/2068 (nově 414/085/5305)

Na vyznačené čtverce regulace žádáme o návrat 2 NP dle návrhu MEP z r. 2022. Podél Cínovecké ulice akceptujeme nově navržené 4 NP pod podmínkou, že zástavba bude současně plnit i funkci hlukové clony z dopravy na Cínovecké ulici.

Text zdůvodnění:

MČ konstatuje, že na plochu 414/085/5305 má s vlastníkem předmětných pozemků uzavřenou Smlouvu o vzájemné spolupráci na společném stabilizovaném rozvoji v lokalitě Ďáblice - východ a ochraně proti hluku ze dne 23. 9. 2022, která mimo jiné konstatuje, že "MČ umožní v rámci svých projektů a zástavby Pozemků Řádu vybudovat protihluková opatření při hranici Pozemků Řádu s ulicí Cínovecká, a to do výše nejméně 14 metrů od povrchu vozovky ulice Cínovecká, kdy konkrétní volba překážky plnící danou funkci bude právem Řádu a bude pravděpodobně tvořena některou z kombinací protihlukových valů, protihlukových stěn a zdí budov s dostatečnou protihlukovou funkcí (ať už

k odrazu či pohlcení hluku) a dále zeleně (ta však není do 14 metrů výšky započítávána) nebo k tomuto zaváže investora - developera. "

Pracovní verze

18) Importovaná - 6/problematika Mratínského potoka

Typ vyjádření:	Připomínka
Upřesnění:	Souhlasná
Vyjádření k:	grafické části (výkresům)
Připomínkované prvky:	Importovaný zákres (3)
V lokalitách:	923/Chabry – Ďáblice, 928/Ďáblice - Třeboradice

Zákres připomínky – lokalizace:



Text vyjádření: Níže je uveden původní text vyjádření uplatněný v rámci veřejného projednání Metropolitního plánu v roce 2022. Připomínkující souhlasí s návrhem řešení této vyznačené části Metropolitního plánu předkládaného pořizovatelem v rámci opakovaného veřejného projednání, a proto již na původním požadavku (viz níže) netrvá a považuje jej za překonaný.

6/problematika Mratínského potoka

Požadujeme zakreslení retenčních nádrží v transformační ploše zeleně 412/923/5368 dle aktuálních vodohospodářských studií (retenční nádrž Ďáblice „Statek“ a retenční nádrž Ďáblice „Dešťový koridor A“). Dále požadujeme přemístit značku 910-730/237/1052 do plochy 500/-/3651 (před křížením Mratínského potoka a ulice Řepná), a novou značku umístit poblíž navrhovaného přemostění 610/-/19 (viz "Studie odpojení a převedení dešťových vod v povodí MČ Praha-Ďáblice, zpracovanou společností AQUA PROCON s.r.o. v 11/2021 pro PVS a.s.

Text zdůvodnění:

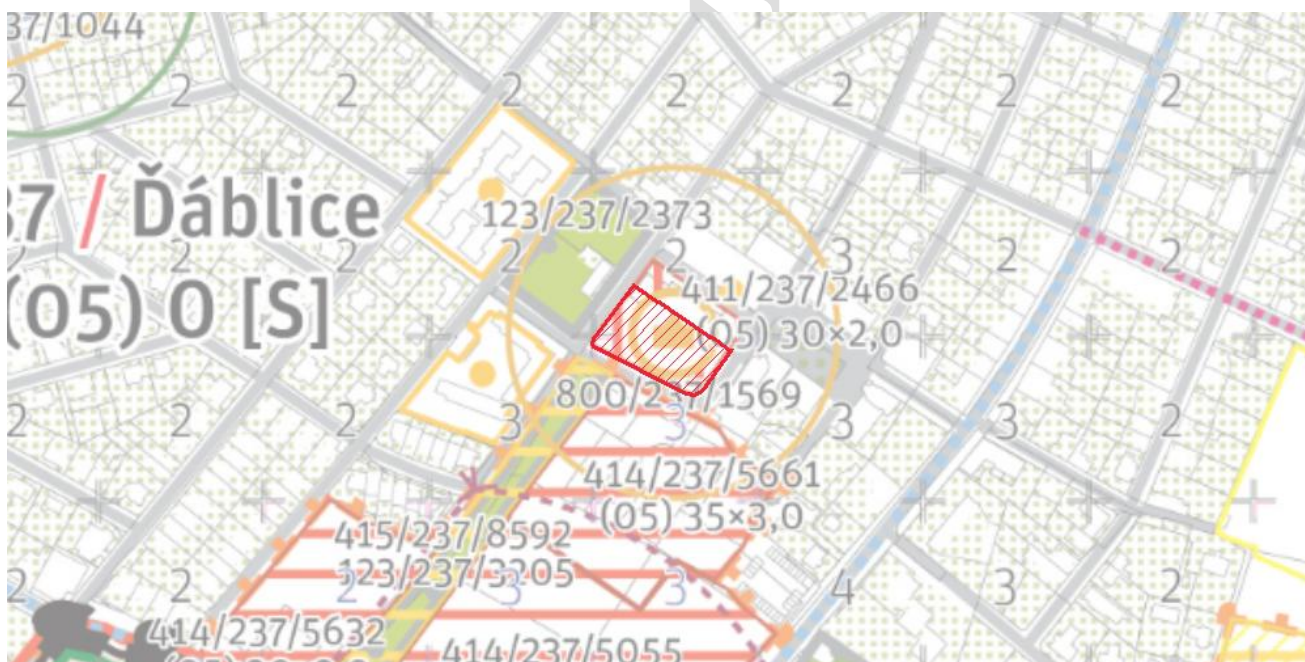
Poloha nádrží je od roku 2018 upřesněna vodohospodářskými studiemi, viz příložený podklad. Ve srovnání s poznáním území v roce 2018 (připomínky ke konceptu Metropolitního plánu) došlo k vodohospodářskému upřesnění polohy retenční nádrže „Statek“ dokumentací „Studie odpojení a převedení dešťových vod v povodí MČ Ďáblice“, zpracovanou společností AQUA PROCON s.r.o. v 11/2021 pro PVS a.s. Další retenční je navržena pro retenci dešťových vod z urbanizovaného území historického jádra obce.

Pracovní verze

19) Importovaná - 7/vymezení veřejné vybavenosti v Metropolitním plánu

Typ vyjádření:	Připomínka
Upřesnění:	Souhlasná
Vyjádření k:	grafické části (výkresům)
Připomínkované prvky:	Importovaný zákres (1)
V lokalitě:	237/Ďáblice

Zákres připomínky – lokalizace:



Text vyjádření: Níže je uveden původní text vyjádření uplatněný v rámci veřejného projednání Metropolitního plánu v roce 2022. Připomínající souhlasí s návrhem řešení této vyznačené části Metropolitního plánu předkládaného pořizovatelem v rámci opakovaného veřejného projednání, a proto již na původním požadavku (viz níže) netrvá a považuje jej za překonaný.

7/vymezení veřejné vybavenosti v Metropolitním plánu

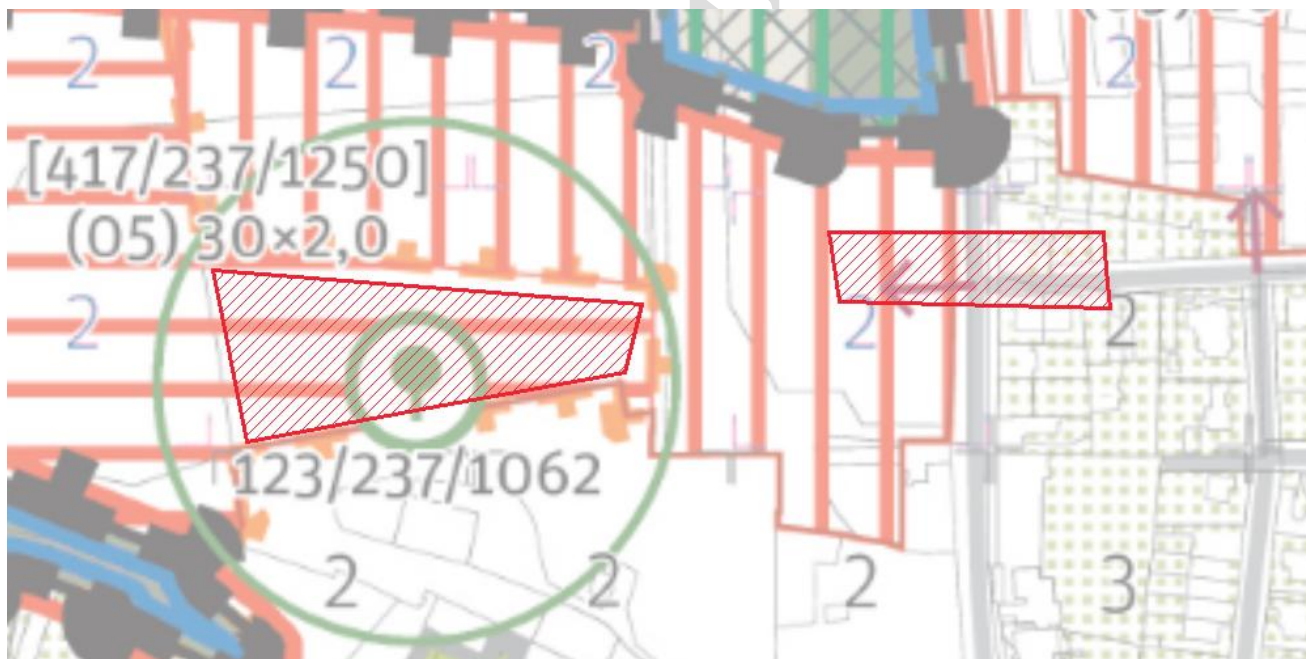
Požadujeme stanovit veřejnou vybavenost 800/237/2014 bodovou značkou.

Text zdůvodnění: Návrhem Metropolitního plánu je vyznačena plošná veřejná vybavenost v místě, které je dlouhodobě koncepčně určeno ke zřízení veřejného prostranství, viz též připomínka č. 8.

2) Importovaná - 1/ plocha 415/237/4006

Typ vyjádření: Přípomínka
Upřesnění: Souhlasná
Vyjádření k: grafické části (výkresům)
Připomínkované prvky: Importovaný zákres (2)
V lokalitě: 237/Ďáblice

Zákres připomínky – lokalizace:



Text vyjádření: Níže je uveden původní text vyjádření uplatněný v rámci veřejného projednání Metropolitního plánu v roce 2022. Připomínkující souhlasí s návrhem řešení této vyznačené části Metropolitního plánu předkládaného pořizovatelem v rámci opakovaného veřejného projednání, a proto již na původním požadavku (viz níže) netrvá a považuje jej za překonaný.

1/plocha 415/237/4006

Požadujeme vyčlenit část rozvojové obytné plochy 415/237/4006 jako plochu „městská parková plocha zahradní“. Požadujeme změnit typ struktury plochy 415/237/4006 z vesnické struktury na strukturu zahradního města. Požadujeme stanovit uliční napojení plochy 415/237/4006 z křižovatky ulic Ďáblická a U Chaloupek.

Text zdůvodnění:

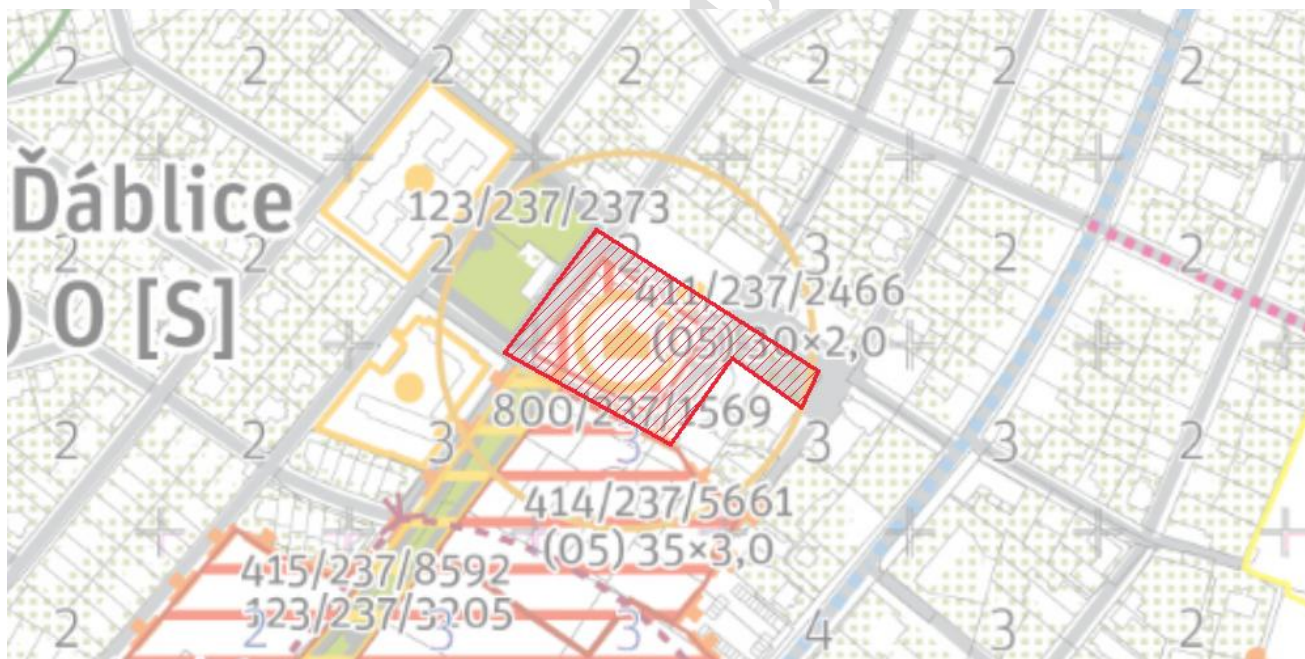
Rozvojové území je v bezprostředním sousedství Statku, jehož dvůr bude přeměněn na náměstí a budovy na provozy služeb. Vznik struktury zahradního města v návaznosti na Statek a zachování části zahrady je urbanisticky žádoucí a umožní vznik komplexního celku, s veřejnými prostory, zelení a soudobým bydlením. Vyčlenění části stávající zahrady za Statkem ze zastavitelných ploch do plochy zeleně bude kompenzováno kapacitnější strukturou zahradního města.

Pracovní verze

20) Importovaná - 8/Ďáblické náměstí

Typ vyjádření:	Připomínka
Upřesnění:	Souhlasná
Vyjádření k:	grafické části (výkresům)
Připomínkované prvky:	Importovaný zákres (1)
V lokalitě:	237/Ďáblice

Zákres připomínky – lokalizace:



Text vyjádření: Níže je uveden původní text vyjádření uplatněný v rámci veřejného projednání Metropolitního plánu v roce 2022. Připomínkující souhlasí s návrhem řešení této vyznačené části Metropolitního plánu předkládaného pořizovatelem v rámci opakovaného veřejného projednání, a proto již na původním požadavku (viz níže) netrvá a považuje jej za překonaný.

8/Ďáblické náměstí

Požadujeme, aby metropolitní plán stanovil plochu nového náměstí plošnou značkou ve vymezeném rozsahu. Požadujeme, aby vymezení nového náměstí bylo zařazeno jako veřejně prospěšná stavba.

Text zdůvodnění: Plocha náměstí je v příloženém rozsahu dlouhodobě prostorově stabilizována na území podrobnějších studií a je mu přizpůsobována i okolní zástavba veřejnými objekty (obecní dům, KC Vlna). Významem se má jednat o novodobé centrum Ďáblic, vyžadující přiměřený plošný rozsah veřejného prostranství.

21) Importovaná - Připomínka k rozptylové studii

Typ vyjádření: Připomínka
Upřesnění: Nesouhlasná
Vyjádření k: jiné části

Text vyjádření:

2. Připomínky MČ Praha – Ďáblice k RS:

Požadujeme informace o emisní bilanci konkrétních do výpočtu zahrnutých zdrojů a záměrů zpřístupnit v elektronické formě a to jak formou volně přístupných dat, tak cestou vyžádání u zpracovatele, jak uvedeno v odůvodnění. Požadujeme zařazení detailního seznamu literatury do RS, který by uváděl konkrétní dokumentace k jednotlivým v budoucnu plánovaným záměrům, z nichž byla vyvozena výše emisí zahrnutá do výpočtů RS. Požadujeme strukturu, formát a přístupnost (transparentnost) dat zveřejnit způsobem, který se řídí Obecným principem dobré praxe odborné studie, jak uvedeno v Odůvodnění.

Text zdůvodnění:

Kapitola 3.2 RS popisuje zdroje znečišťování ovzduší. Obecný postup přípravy vstupních dat pro vyjmenované a nevyjmenované zdroje emisí je popsán relativně podrobně, avšak s výjimkou letišť postrádá RS informace o emisní bilanci konkrétních do výpočtu zahrnutých zdrojů a záměrů.[1] Je pochopitelné, že z důvodu velkého rozsahu těchto informací je nelze běžným způsobem zařadit do textu RS, avšak mělo by být možné je získat v elektronické formě. Obecně lze říci, že by mělo být možné jednoduchou a rychlou cestou zjistit, které emise a v jaké výši byly z kterých konkrétních zdrojů do výpočtu RS zahrnuté. Jelikož návrh MPP je dokumentací, která je volně k dispozici odborné i laické veřejnosti, od níž se očekává vznášení připomínek a návrhů, bylo by cestou např. doplnění podrobnějšího popisu způsobů, kde a jak konkrétně příslušná konkrétní emisní data na internetu nalézt, jsou-li volně přístupná. Nelze pouze v seznamu literatury odkazovat na komplexní studie. Data, která nejsou volně přístupná, by mělo být možné rychlou a nekomplikovanou cestou získat na vyžádání u zpracovatele RS. Další žádoucí možností je zařazení detailního seznamu literatury do RS, který by uváděl konkrétní dokumentace k jednotlivým v budoucnu plánovaným záměrům, z nichž byla vyvozena výše emisí zahrnutá do výpočtů RS. Toto se minimálně týká významných staveb jako jsou nové úseky SOKP. Obecným principem dobré praxe odborné studie je, že její zdrojová data a metodika by měly být uvedené a popsány natolik transparentně a dostatečně, aby výpočet mohl být reprodukován kompetentní osobou i mimo autorský kolektiv.

[1] RS v kapitole 3.2.2 pouze uvádí celkovou emisní bilanci pro skupiny zdrojů a v kapitole 3.2.1.4 souhrnnou emisní bilanci pro jednotlivé kategorie automobilových zdrojů.

22) Importovaná - Připomínka k rozptylové studii 2

Typ vyjádření: Připomínka

Upřesnění: Nesouhlasná

Vyjádření k: jiné části

Text vyjádření: 7. Připomínky MČ Praha – Ďáblice k RS:
Požadujeme doplnění rozdílové mapy k obrázkům 9 až 12 rozptylové studie k intenzitě automobilové dopravy a doplnění hodnot vstupních údajů modelu MEFA, jak je uvedeno v odůvodnění:

Text zdůvodnění: Kapitola 3.2.1.4. RS (Automobilová doprava) byla oproti RS z roku 2018 rozpracována a některé informace doplněny. Stále však není jasné, zda údaje předané IPR zohledňují i nárůst tranzitní nákladní dopravy po dobudování dálniční sítě v ČR v důsledku vlivu TEN. Rovněž není jasné, zda byl ve výhledových intenzitách dopravy zohledněn jev dopravní indukce způsobený zprovozněním nových významných silničních komunikací. Z obrázků 9 až 12 zachycujících intenzity automobilové dopravy na sledované komunikační síti pro platný ÚP a MPP prakticky nelze z důvodu jejich rozlišení odvodit informace o rozdílech dopravních intenzit v obou stavech, rozdílová mapa není poskytnutá. Dále v kapitole chybí uvedení hodnot vstupních údajů do modelu MEFA, např. plynulosti provozu (např. formou mapy) a vytiženosti nákladních vozidel.

Pracovní

23) Importovaná - Připomínka k rozptylové studii 3

Typ vyjádření: Připomínka

Upřesnění: Nesouhlasná

Vyjádření k: jiné části

Text vyjádření:

8. Připomínky MČ Praha – Ďáblice k RS:

Požadujeme doplnění, jakým způsobem má MPP přispět ke snížení znečištění ovzduší v hl. m. Praze, v souvislosti s automobilovou dopravou, jako nejvýznamnějším zdrojem znečištění ovzduší, jak je uvedeno v odůvodnění:

Text zdůvodnění:

- Tabulky 3 a 4 na str. 26 RS uvádí emisní bilanci automobilové dopravy pro platný ÚP a MPP. Emise obou frakcí PM jsou ve stavu s MPP mírně nižší, avšak emise NO_x i BaP mírně vyšší než ve stavu s platným ÚP. Nabízí se tedy zásadní otázka, jakým způsobem má MPP přispět ke snížení znečištění ovzduší v hl. m. Praze, je-li „*automobilová doprava (...) v současné době nejvýznamnější zdroj znečištění ovzduší na území Prahy*“ (str. 19 RS). Toto je důležitá otázka u BaP, jehož imisní limity jsou v některých částech Prahy významně překračovány (viz tabulka 10 na str. 35 RS) a NO_x, neboť Evropská komise konstatuje neuspokojivý stav kvality ovzduší v aglomeraci Praha z důvodu překračování krátkodobých imisních limitů NO₂. [1] Žádoucí je rovněž výraznější snížení emisí prachových částic, jejichž imisní koncentrace v Praze sice dle imisních průměrů ČHMÚ v 1 x 1 km čtvercích nepřekračují imisní limity (viz tabulka 10 na str. 35 RS), avšak značně překračují cílové hodnoty WHO. Další skutečností je nebezpečná koncentrace zdraví ohrožujících látek a částic ve stále větších lokalitách husté dopravní sítě, dopravních uzlů a kapacitních/rychlostních komunikací. Žádáme doložit a do dokumentace doplnit konkrétní data pro území katastrů Ďáblice, Kobylisy a Střížkov (sever Prahy 8), Letňany, Čakovice, Třeboradice, Březiněves.

[1] Evropská komise, dopis Karle Polydorové, Brusel, 15. března 2022, ref. č. ENV.E.3/OC/ib ARES(2022)

24) Importovaná - Připomínka k rozptylové studii 4

Typ vyjádření: Připomínka

Upřesnění: Nesouhlasná

Vyjádření k: jiné části

Text vyjádření:

13. Připomínky MČ Praha – Ďáblice k RS:

Požadujeme zohlednit obecné nedostatky rozptylového modelu ATEM při vyhodnocení a interpretaci zjištěných výsledků a měření, jak je uvedeno v odůvodnění:

Text zdůvodnění:

Připomínáme obecné nedostatky rozptylového modelu ATEM (metodika není vhodná pro detailní stanovování hodnot koncentrací např. v uličních kaňonech nebo složité zástavbě, metodiku nelze použít pro určování hodnot koncentrací za velmi nízkých rychlostí větru a za bezvětří, výsledky výpočtů jsou zatíženy velkou nejistotou, modelování pro velmi vzdálené časové horizonty je značně nejisté), které je nutné při vyhodnocení, interpretaci zjištěných výsledků a měření a v diskusi k interpretaci výsledků rovněž zohlednit.

Pracovní

25) Importovaná - Připomínka k rozptylové studii 5

Typ vyjádření: Připomínka
Upřesnění: Nesouhlasná
Vyjádření k: jiné části

Text vyjádření: **6. Připomínky MČ Praha – Ďáblice k RS:**
Požadujeme doplnit informace o emisním poměru NO₂/NO_x pro jednotlivé zdroje, jak je uvedeno v odůvodnění:

Text zdůvodnění: Podle str. 5 RS „*ve vstupních datech musí být zadán emisní poměr NO₂/NO_x a tento poměr je nutno znát pro každý jednotlivý zdroj.*“ Tyto informace však v RS nejsou u uvažovaných zdrojů uvedené. Je nutné zdůraznit, že např. u emisí z dopravy hodnota tohoto poměru značně kolísá[1], což má významný vliv na výsledek výpočtu.

[1] Vojtíšek-Lom M. et al., 2021. High NO₂ Concentrations Measured by Passive Samplers in Czech Cities: Unresolved Aftermath of Dieselgate? Atmosphere 2021, 12, 649. <https://doi.org/10.3390/atmos12050649>

26) Importovaná - Připomínka k rozptylové studii 6

Typ vyjádření: Připomínka

Upřesnění: Nesouhlasná

Vyjádření k: jiné části

Text vyjádření: **108/připomínky k rozptylové studii - stavby na území MČ**
Připomínky k vyhodnocení vlivů aktuální verze Územního plánu hl. m. Prahy na životní prostředí z hlediska vlivů na ovzduší – stavby na katastrálním území nebo ovlivňující katastrální území MČ Praha-Ďáblice

Text zdůvodnění: V tomto textu je posouzení aktuálního návrhu MPP provedeno konkrétně s ohledem na jeho vliv na kvalitu ovzduší na území MČ Praha-Ďáblice a navrhované (zejména dopravní) stavby umístěné na území nebo ovlivňující území této městské části. Jedná se o rozvojovou strukturu areálů vybavenosti (kód 413/237/2068), dále úseky SOKP 520 a 519 (kódy 610/-/3 a 610/-/4), komunikaci v rozvojovém území Březiněvsi (610/-/6), komunikaci v rozvojovém území Ďáblic (610/-/7), komunikační propojení Ďáblice – Letňany (610/-/19), východní obchvat Březiněvsi (610/-/105), západní obchvat Čakovic (610/-/157), MÚK Čimice (611/903/1005), MÚK Březiněves (611/922/1002) a MÚK Ďáblice (611/922/1022).

27) Importovaná - Připomínka k rozptylové studii 7

Typ vyjádření: Připomínka

Upřesnění: Nesouhlasná

Vyjádření k: jiné části

Text vyjádření: **1. Připomínky MČ Praha – Ďáblice k RS:**

Požadujeme doplnit mapu hustoty obyvatel území hl. m. Prahy, a to pro stav odpovídající platnému Územnímu plánu a navrhovanému MPP.

Text zdůvodnění:

V RS byla doplněna kapitola o umístění záměru včetně zobrazení výškových poměrů v zájmovém území. MP RS však požaduje i zpracovat popis a mapu umístění zdroje znečišťujících látek ve vztahu k obytné a jiné zástavbě. V tomto smyslu a v kontextu cíle RS by bylo žádoucí doplnit mapu hustoty obyvatel území hl. m. Prahy, a to pro stav odpovídající platnému Územnímu plánu a navrhovanému MPP. Takové mapy lze pak srovnávat s mapami stacionárních a liniových zdrojů v kapitole 3.2 RS.

Pracovní

28) Komunikace 610/-/188 Komunikační napojení Kostelecká - Terminál sever

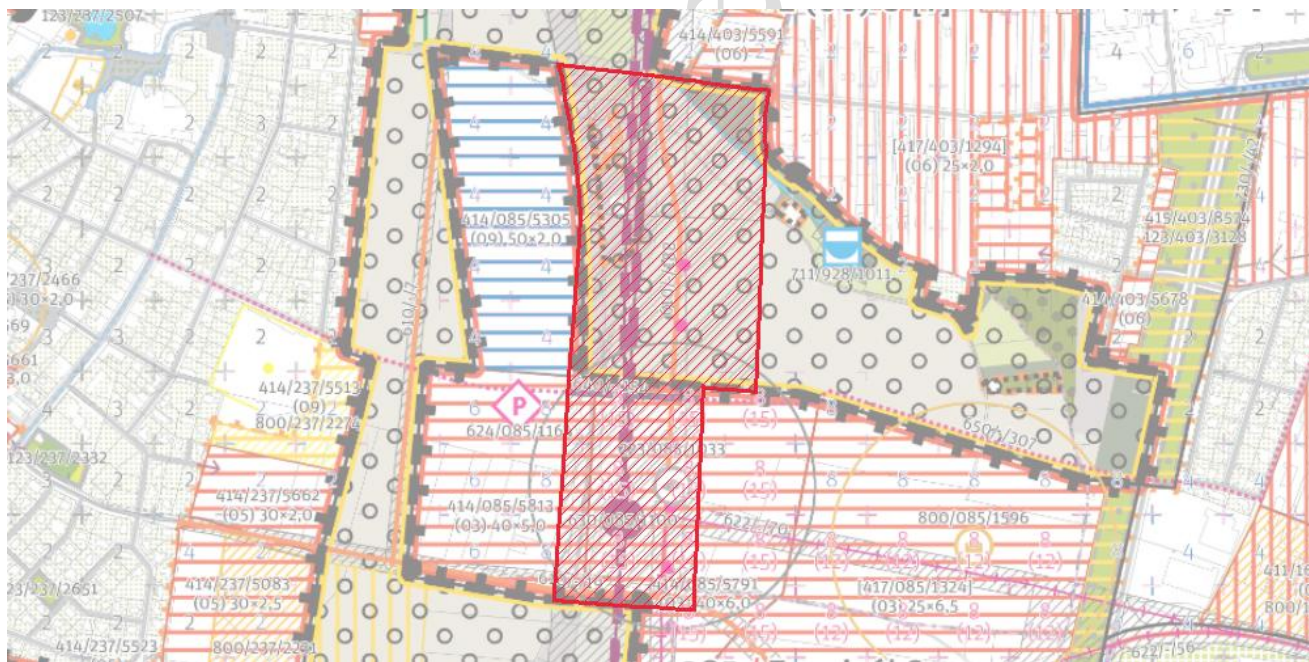
Typ vyjádření: Připomínka

Vyjádření k: grafické části (výkresům)

Připomínkované prvky: Prvek Komunikační napojení Kostelecká - Terminál sever 610/-/188

V lokalitách: 085/Terminál Sever, 928/Ďáblice - Třeboradice

Zákres připomínky – lokalizace:



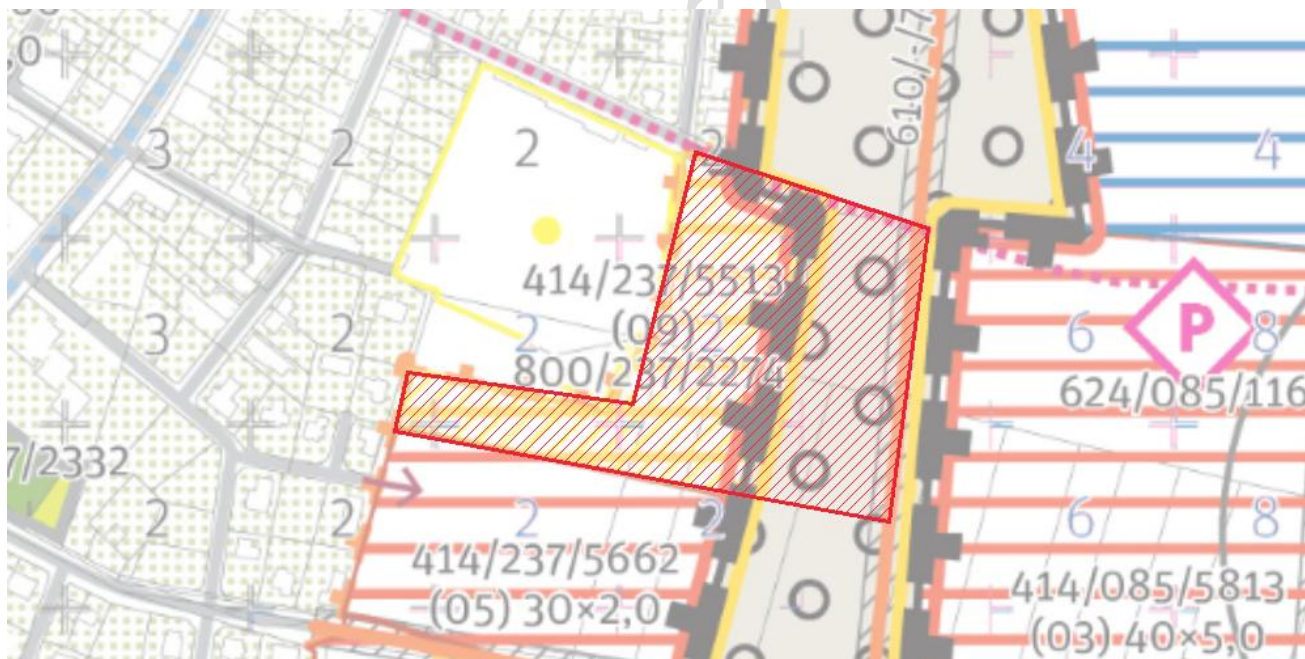
Text vyjádření: MČ nesouhlasí s návrhem komunikace 610/-/188 Komunikační napojení Kostelecká - Terminál sever, vzhledem k nesouhlasu s Terminálem Sever.

Text zdůvodnění: MČ považuje návrh za nevhodný jak z hlediska urbanistického, tak dopravního.

29) Sportovní areál Ďáblice 414/237/5513

Typ vyjádření:	Připomínka
Vyjádření k:	grafické části (výkresům)
Připomínkované prvky:	Vlastní kresba (1)
V lokalitách:	237/Ďáblice, 928/Ďáblice - Třeboradice

Zákres připomínky – lokalizace:



Text vyjádření:

MČ nesouhlasí se zmenšením zastavitelné rozvojové plochy s rekreačním využitím oproti ploše určené pro sport dle současného územního plánu. MČ požaduje rozšíření zastavitelné rozvojové plochy s rekreačním využitím minimálně na celou plochu pozemků 1729/625 a 1729/626 v k. ú. Ďáblice. Na připomínce trváme pokud nedojde k akceptaci naší připomínky rozšíření zastavitelné rozvojové plochy s rekreačním využitím v ploše 414/237/5662.

Text zdůvodnění:

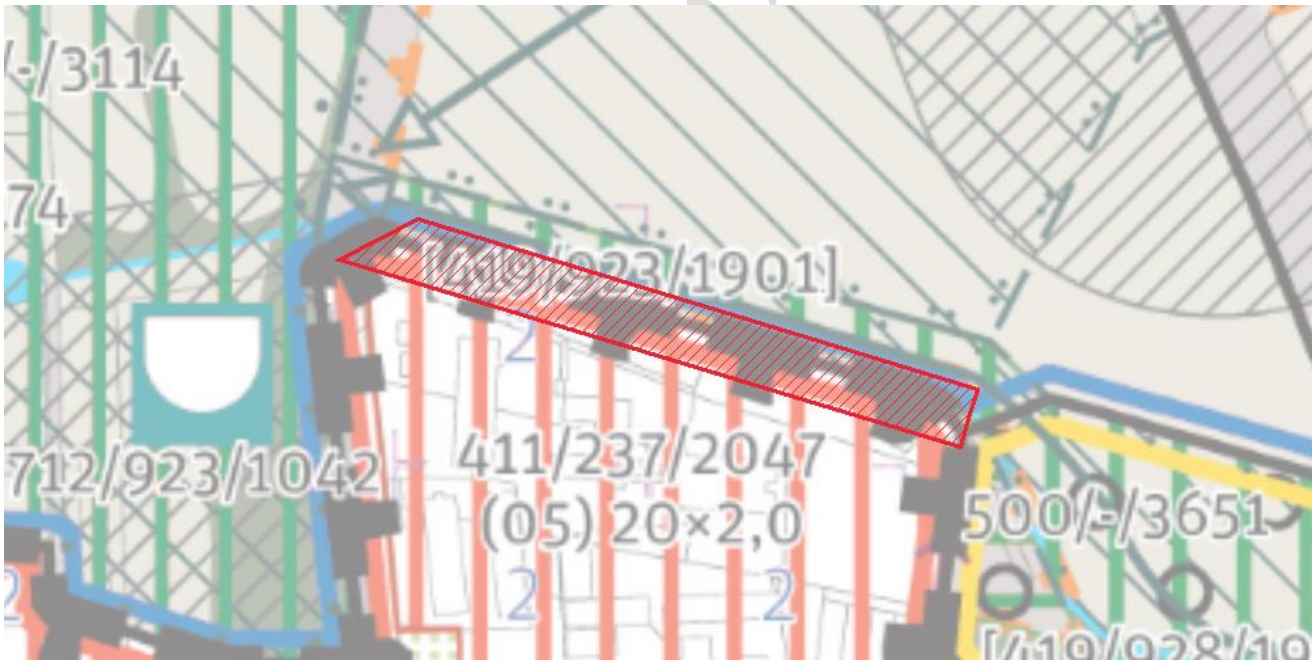
MČ již připravuje záměr na rozšíření sportovního areálu a na využití pozemků 1729/625 a 1729/626 v k. ú. Ďáblice pro sportovní účely. Pod částí nevrhovanou k rozšíření rozvojové rekreační plochy se nachází vodovodní přivaděč Káraný, je tedy záruka, že plocha v budoucnu nebude zastavěná.

Pracovní verze

3) Importovaná - 10/transformační plocha 411/237/2045

Typ vyjádření: Přípomínka
Upřesnění: Souhlasná
Vyjádření k: grafické části (výkresům)
Připomínkované prvky: Importovaný zákres (1)
V lokalitách: 237/Ďáblice, 923/Chabry – Ďáblice

Zákres připomínky – lokalizace:



Text vyjádření: Níže je uveden původní text vyjádření uplatněný v rámci veřejného projednání Metropolitního plánu v roce 2022. Připomínkující souhlasí s návrhem řešení této vyznačené části Metropolitního plánu předkládaného pořizovatelem v rámci opakovaného veřejného projednání, a proto již na původním požadavku (viz níže) netrvá a považuje jej za překonaný.

10/transformační plocha 411/237/2045

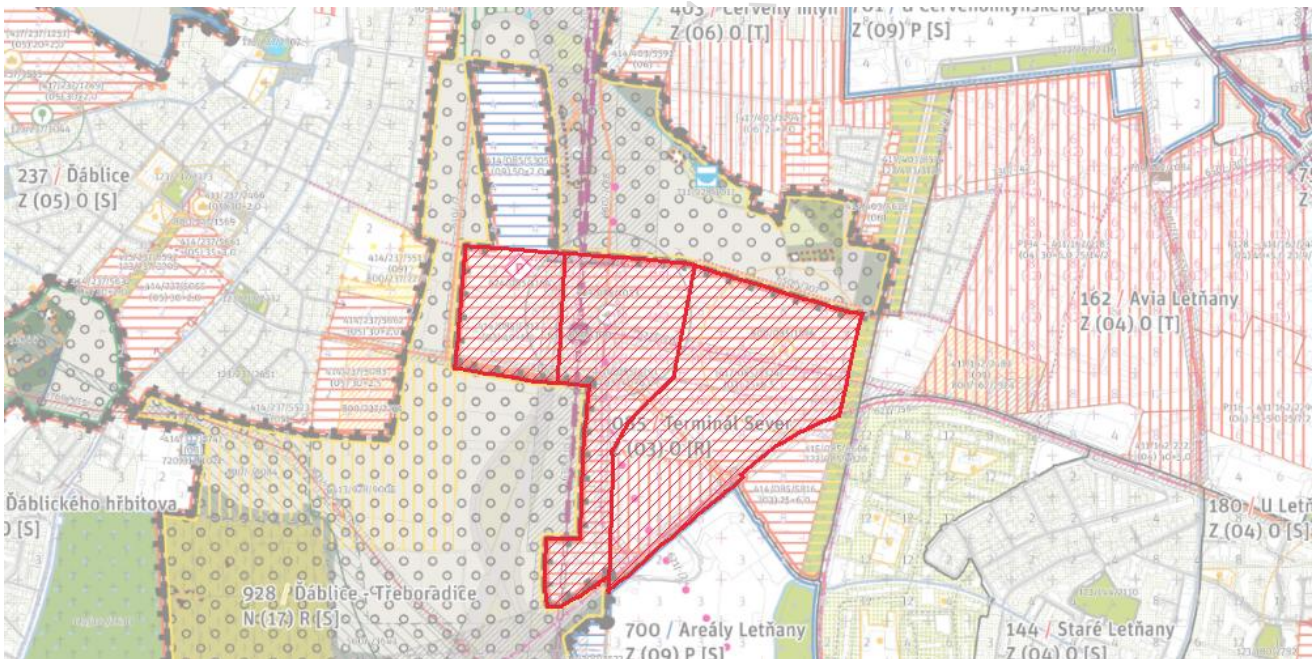
Požadujeme omezení zastavitelné transformační plochy 411/237/2045 ze severu do vzdálenosti min. 6 m od břehové čáry Mratínského potoka.

Text zdůvodnění: Rozsah zastavitelné plochy musí respektovat standardní nároky na významný krajinný prvek – nivu Mratínského potoka a její polohu na rozhraní urbánní a volné krajiny. Je zapotřebí zabránit potvrzení současného stavu, kdy oplocení sahá až do koryta potoka a umožnit budoucí revitalizaci toku.

30) Terminál Sever

Typ vyjádření: Zásadní připomínka
Vyjádření k: grafické části (výkresům)
Připomínkované prvky: Prvek Rozvojová plocha 414/085/5791 (03) 40x6,0, Rozvojová plocha 414/085/5813 (03) 40x5,0, Skupina [T+R] ploch [417/085/1324] (03) 085/Terminál Sever
V lokalitě: 25x6,5

Zákres připomínky – lokalizace:



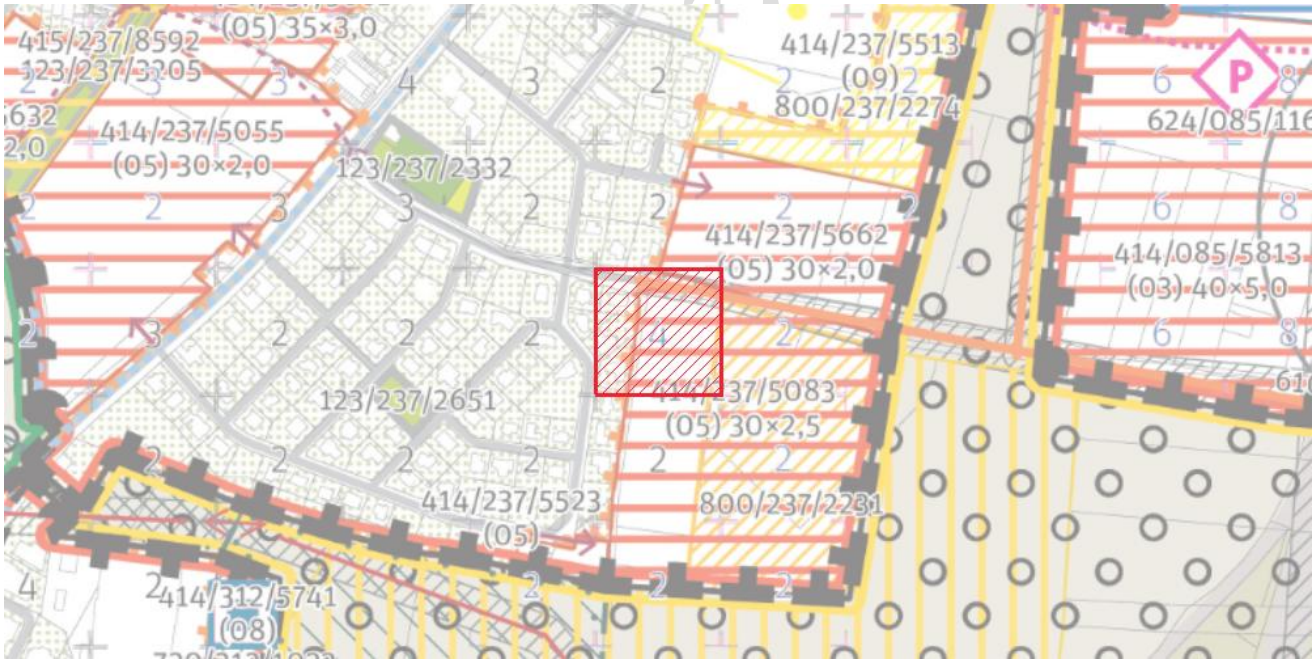
Text vyjádření: MČ nesouhlasí se záměrem 085/Terminál Sever a žádá jeho zrušení a upravení návrhu zastavění daného území v souladu se stávajícím územním plánem.

Text zdůvodnění: MČ považuje návrh za nevhodný jak z hlediska urbanistického, tak dopravního. Návrh nerespektuje stávající ani navrhovanou vesnickou strukturu „Dáblíc“.

31) Výška zástavby v ploše 414/237/5083

Typ vyjádření: Námitka
Vyjádření k: grafické části (výkresům)
Připomínkové prvky: Čtverec výškové regulace (1)
V lokalitě: 237/Ďáblice

Zákres připomínky – lokalizace:



Text vyjádření: MČ nesouhlasí se zvýšením výškové úrovně v ploše 414/237/5083 ze „2 RNP“ na „4 RNP“ a požaduje snížení výšky na „2 RNP“.

Text zdůvodnění: V ploše 414/237/5083 došlo v jednom místě u ulice K Lomu ke změny výšky zástavby ze „2 RNP“ na „4 RNP“ a to i přesto, že v ostatních místech této plochy je výška „2 RNP“, stejně tak jako ve všech přilehlých oblastech a v naprosté většině celého území 237/Ďáblice. Toto místo bezprostředně sousedí se stávající zástavbou, kde jsou přízemní domy s podkrovím a cca 1/3

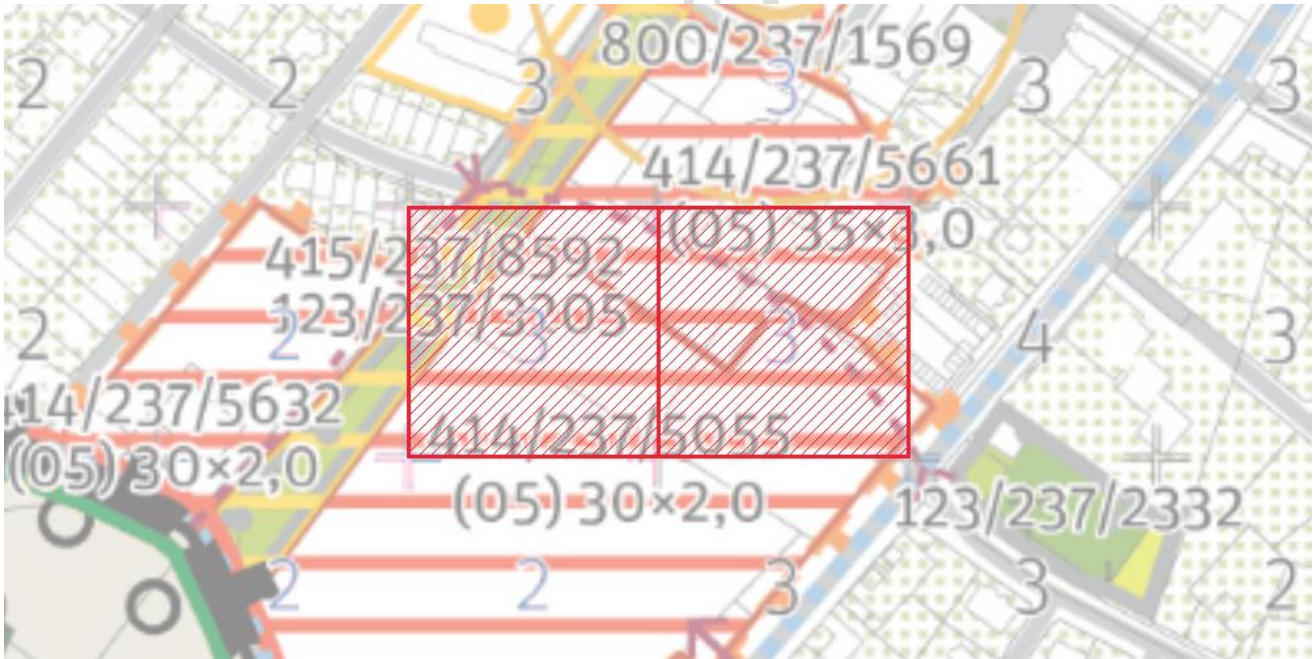
uvedeného čtverce výškové zástavby je již zastavěna přízemními domy s podkrovím, tj. je zde výšková úroveň 1 RNP. Zvýšení výškové úrovně na 4 RNP by naprosto narušilo stávající i plánovanou vesnickou strukturu obce i výškovou úroveň celého území Ďáblic. Zvětšení výškové úrovně v tomto místě považuje MČ za neopodstatněné a působí účelově.

Pracovní verze

32) Zástavba v ploše 414/237/5055

Typ vyjádření:	Připomínka
Vyjádření k:	grafické části (výkresům)
Připomínkové prvky:	Čtverec výškové regulace (2)
V lokalitě:	237/Ďáblice

Zákres připomínky – lokalizace:



Text vyjádření:

MČ požaduje u dvou čtverců výškové úrovně v ploše 414/237/5055 cca v místě mezi ul. K Lomu a K Náměstí, snížení výškové úrovně ze „3 RNP“ na „2 RNP“. MČ dále požaduje zástavbu v ploše 414/237/5055 podmínit uzavřením plánovací smlouvy a zpracováním územní studie.

Text zdůvodnění:

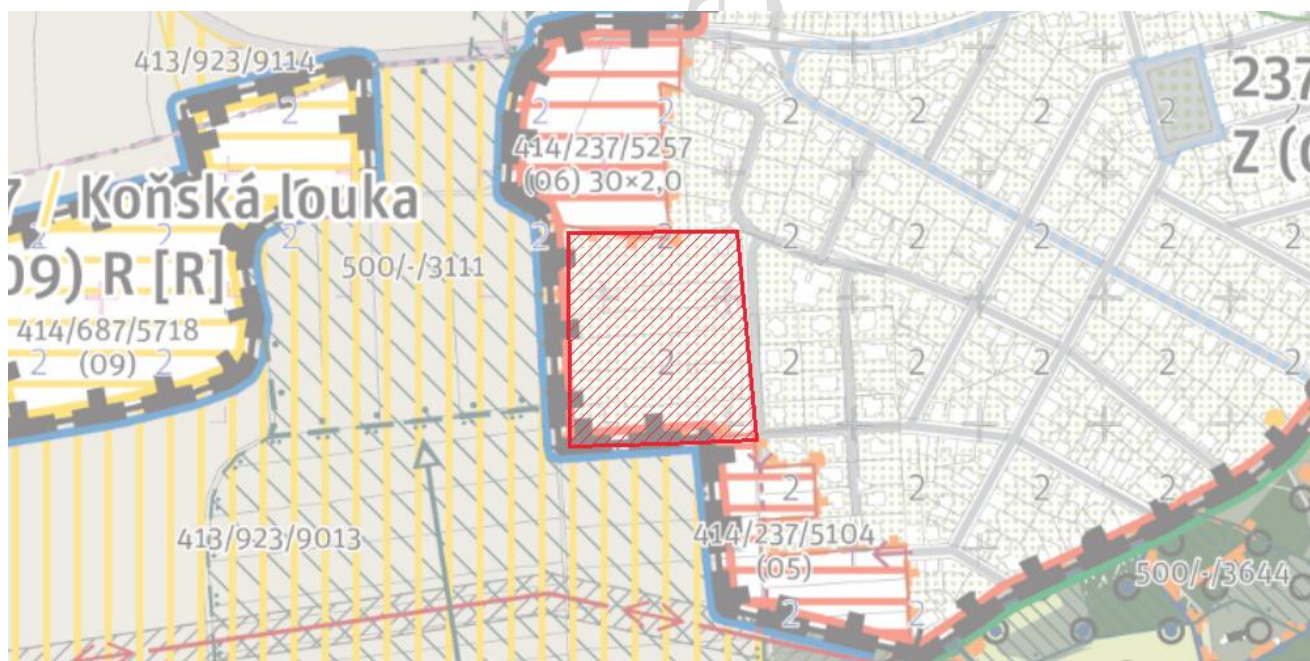
MČ považuje za vhodné, aby výšková úroveň v tomto území respektovala sousední stávající zástavbu i okolní navrhovanou zástavbu.

Pracovní verze

33) Území západně od ul. Buližnickové a jižně pod plochou 414/237/5257

Typ vyjádření: Přípomínka
Vyjádření k: grafické části (výkresům)
Připomínkované prvky: Vlastní kresba (1)
V lokalitách: 237/Ďáblice, 923/Chabry – Ďáblice

Zákres připomínky – lokalizace:



Text vyjádření: MČ nesouhlasí s rozšířením zastavitelného území oproti současnému územnímu plánu západním směrem a požaduje u ul. Buližnickové hranici zastavitelného území vrátit na úroveň stávajícího územního plánu.

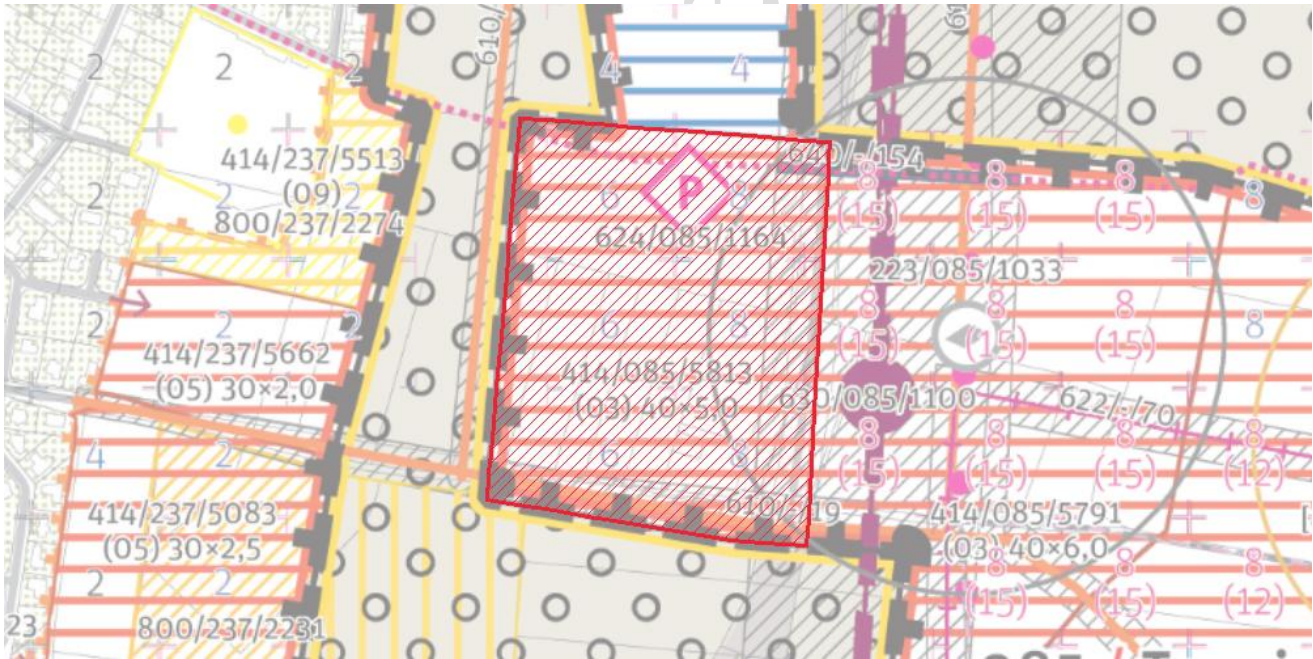
Text zdůvodnění: Městská část požaduje zachovat hranici zastavitelného území dle stávajícího územního plánu. Rozšířené území plní funkci zeleně a není dopravně napojeno.

Pracovní verze

34) Terminál Sever - západ

Typ vyjádření: Zásadní připomínka
Vyjádření k: grafické části (výkresům)
Připomínkované prvky: Prvek Rozvojová plocha 414/085/5813 (03) 40x5,0
V lokalitě: 085/Terminál Sever

Zákres připomínky – lokalizace:



Text vyjádření: Terminál Sever - západ

MČ požaduje, aby plocha Terminálu Sever na západ od Cínovecké ulice, tj. plocha 414/085/5813, plynule navazovala na plochu 414/085/5305 se stejným způsobem využití (rozvojová plocha produkční), měla maximální výškovou úroveň 2, v této ploše nebyl umístěn prvek 624/085/1164 Parkoviště P + R - Terminál Sever, a aby mezi zastavitelným územím 085/Terminál Sever a 237/Dáblice byl pás zeleně celá délce široký min. 150m.

Text zdůvodnění: Požadavek na vložení zeleného pásu byl předmětem připomínek již v roce 2018. Podmínkou řešení je poskytnout území akustickou i vizuální ochranu posunem produkční zástavby směrem k Cínovecké ul., s nutným vytvořením zelené bariéry jako předělu k obytnému území.

4) Importovaná - 101/zastavitelné území u vodárny

Typ vyjádření: Přípomínka
Upřesnění: Souhlasná
Vyjádření k: grafické části (výkresům)
Připomínkované prvky: Importovaný zákres (1)
V lokalitě: 312/U Ďáblického hřbitova

Zákres připomínky – lokalizace:



Text vyjádření: Níže je uveden původní text vyjádření uplatněný v rámci veřejného projednání Metropolitního plánu v roce 2022. Připomínkující souhlasí s návrhem řešení této vyznačené části Metropolitního plánu předkládaného pořizovatelem v rámci opakovaného veřejného projednání, a proto již na původním požadavku (viz níže) netrvá a považuje jej za překonaný.

101/zastavitelné území u vodárny

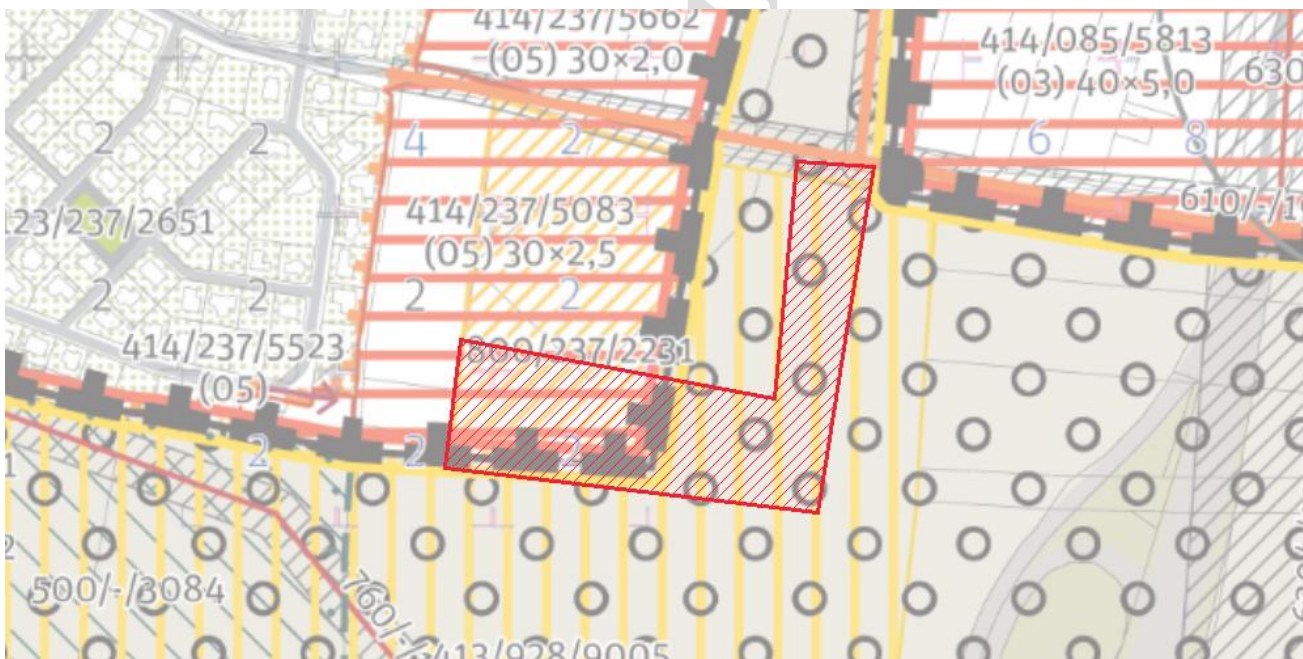
Požadujeme rozšíření zastavitelné plochy pro technickou vybavenost v návaznosti na stávající vodárenské zařízení. Zároveň požadujeme zachování šíře stávajícího pásu zeleně kolem obce - biokoridoru.

Text zdůvodnění: Rezerva pro expanzi veřejně prospěšné stavby technické infrastruktury bez nutnosti změny územního plánu.

5) Importovaná - 103/rozvojová plocha 413/237/2201

Typ vyjádření:	Připomínka
Upřesnění:	Souhlasná
Vyjádření k:	grafické části (výkresům)
Připomínkované prvky:	Importovaný zákres (1)
V lokalitách:	237/Ďáblice, 928/Ďáblice - Třeboradice

Zákres připomínky – lokalizace:



Text vyjádření:

Níže je uveden původní text vyjádření uplatněný v rámci veřejného projednání Metropolitního plánu v roce 2022. Připomínající souhlasí s návrhem řešení této vyznačené části Metropolitního plánu předkládaného pořizovatelem v rámci opakovaného veřejného projednání, a proto již na původním požadavku (viz níže) netrvá a považuje jej za překonaný.

103/rozvojová plocha 413/237/2201

Požadujeme změnu vymezení nezastavitelné transformační plochy s přírodním využitím na části pozemku parc. č. 1729/109, k.ú. Ďáblice, (viz příloha) na zastavitelnou plochu pro občanskou vybavenost a plochu s obytným využitím, která navazuje na plochu se stejným využitím na pozemku parc. č. 1729/638, k.ú. Ďáblice. Součástí návrhu je vymezení pásu veřejné zeleně, která bude navazovat na již navržený souvislý severojižně orientovaný pás zeleně (park) od Mratínského potoka směrem na jih kolem Ďáblického hřbitova.

Text zdůvodnění:

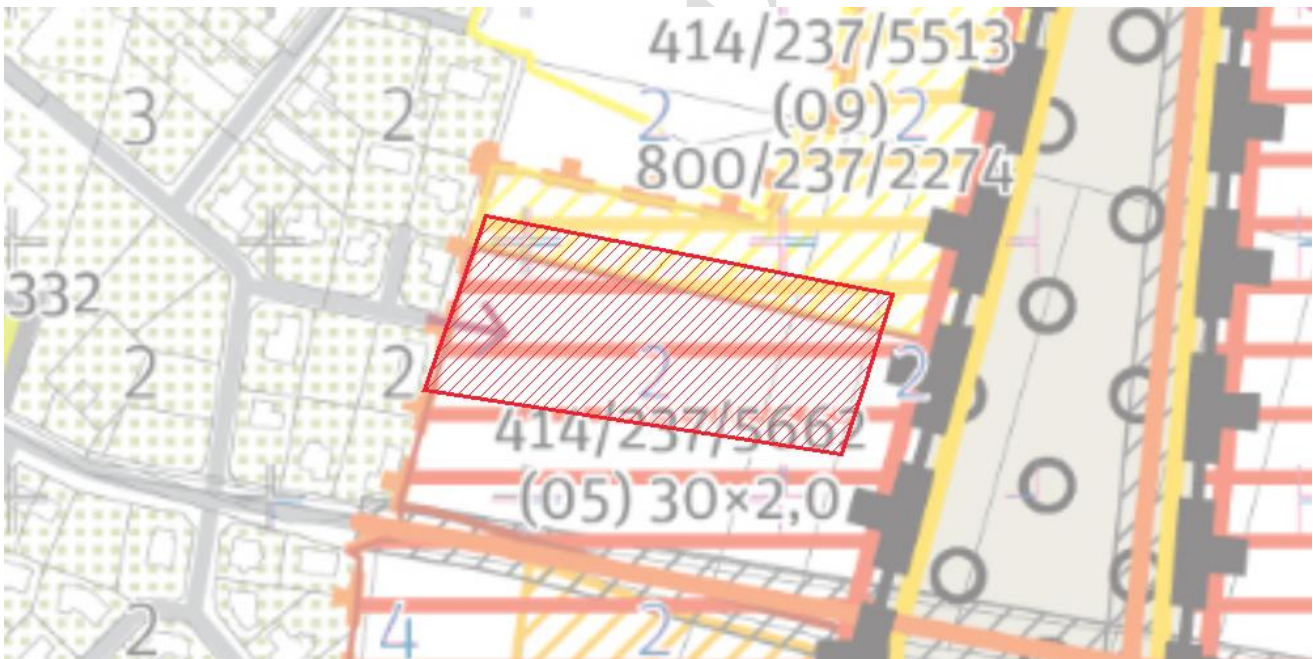
Nově navržené rozdělení rozvojové plochy pro veřejnou vybavenost a bydlení v této lokalitě. Domníváme se, že úpravou tvaru ploch pro veřejnou vybavenost dojde k umožnění využití této lokality i vzhledem na stávající majetkové poměry. Vymezením souvislého pásu veřejné zeleně by měl vzniknout souvislý pás zeleně určený k rekreačním účelům od Mratínského potoka až k Dáblickému hřbitovu, navazující na pás zeleně, který je navržen podél komunikace 610/-/7 (viz připomínka 5).

Pracovní verze

6) Importovaná - 104/rozvojová plocha 413/237/2610

Typ vyjádření: Přípomínka
Upřesnění: Nesouhlasná
Vyjádření k: grafické části (výkresům)
Připomínkové prvky: Importovaný zákres (1)
V lokalitě: 237/Ďáblice

Zákres připomínky – lokalizace:



Text vyjádření: 104/rozvojová plocha 413/237/2610

Plocha pro rekreační využití byla zmenšena více, než MČ požadovala.

Vzhledem k tomu, že zastavitelná plocha pro rekreační využití byla zmenšena více, než MČ požadovala, MČ požaduje zvětšení plochy pro rekreační využití do rozsahu, v jakém původně požadovala její zachování. Případně, a to se jeví jako vhodnější, rozšířit zastavitelnou plochu pro rekreační využití 414/237/5513 jižním směrem o odpovídající výměru a plochu 414/237/5662 o tuto výměru zúžit. Stávající stav je pro MČ akceptovatelný pouze za vyhovění Přípomínce "Sportovní areál Ďáblice 414/237/5513" - rozšíření rekreační plochy na minimálně na celou plochu pozemků ppč. 1729/625 a 1729/626, oboje v k. ú. Ďáblice.

Text zdůvodnění:

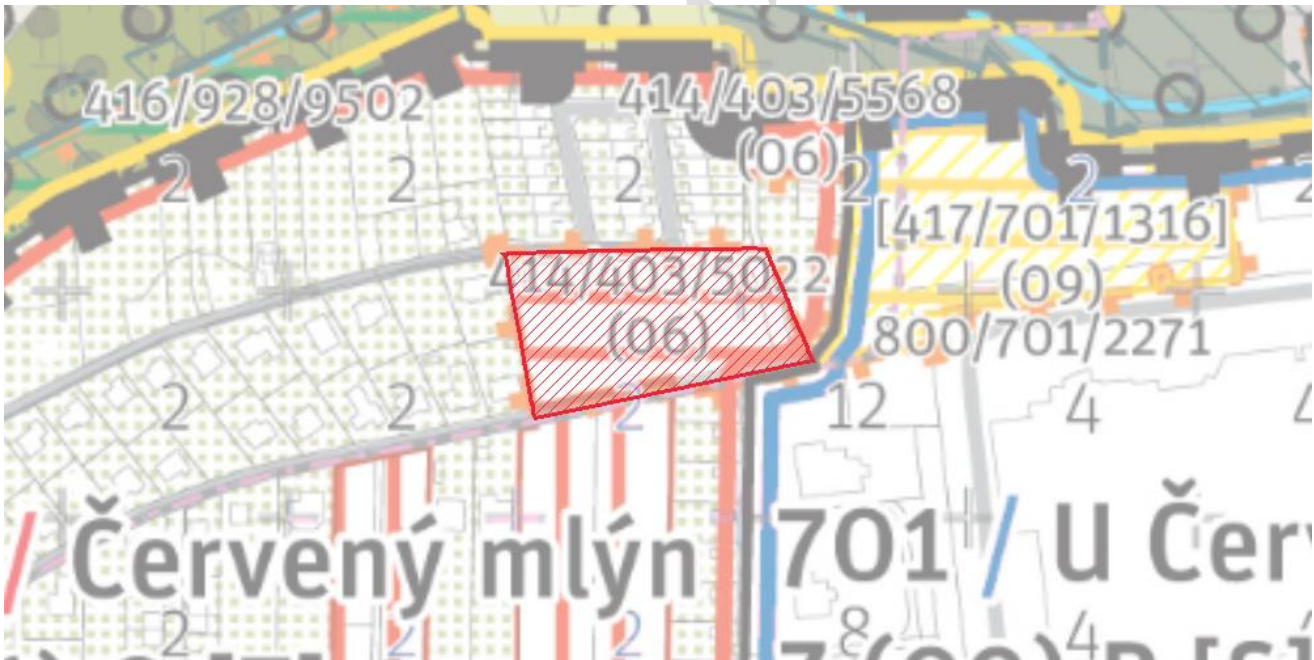
V rámci správních řízení pro výstavbu prvních sportovišť (mimo stávajících) bylo zjištěno, že umístění odpovídajících objektů na těchto pozemcích je z prostorového hlediska obtížně realizovatelné. Je nutné zajistit dostatečné odstupové vzdálenosti od stávající obytné zástavby, dopravní obslužnost a odpovídající protipožární zabezpečení. Pro zajištění plné využitelnosti těchto pozemků pro sportovní potřeby je nezbytné zajistit jejich dopravní obslužnost. Vzhledem k velikosti sportovního areálu vlastněného Městskou částí Praha - Ďáblice nelze tuto obslužnost zajistit pouze z ulice Kokořínská, která je již v současné době silně přetížená, což je i důvodem k řadě stížností ze strany občanů bydlících v této ulici. Jediné možné řešení je zajistit dopravní obslužnost včetně napojení na inženýrské pro celý areál i z jižní strany přes pozemky parc.č. 1729/70 a 1729/73, a to napojením na komunikace K Letňanům a K Lomu. V rámci jednání s majiteli sousedních pozemků se jako perspektivní jeví dohoda s vlastníky pozemků parc.č. 1729/70 a 1729/73, které zůstanou pro sportovní využití. Zákres těchto ploch je uveden v příloze této připomínky. Vstřícný přístup ze strany vlastníků by byl částečně kompenzován tím, že části ploch pozemků parc.č. 1729/70 a 1729/73 (viz příloha) s navrhovaným rekreačním využitím budou změněny na obytné využití.

Pracovní v

7) Importovaná - 105/rozvojová plocha 413/403/2712

Typ vyjádření: Přípomínka
Upřesnění: Souhlasná
Vyjádření k: grafické části (výkresům)
Připomínkované prvky: Importovaný zákres (1)
V lokalitě: 403/Červený mlýn

Zákres připomínky – lokalizace:



Text vyjádření: Níže je uveden původní text vyjádření uplatněný v rámci veřejného projednání Metropolitního plánu v roce 2022. Přípomínkující souhlasí s návrhem řešení této vyznačené části Metropolitního plánu předkládaného pořizovatelem v rámci opakovaného veřejného projednání, a proto již na původním požadavku (viz níže) netrvá a považuje jej za překonaný.

105/rozvojová plocha 413/403/2712

Požadujeme změnu vymezení rozvojové plochy s funkcí veřejné vybavenosti na pozemku parc. č. 1646/1, k.ú. Dáblice (viz příloha) na rozvojové území obytné (odpovídající funkčnímu využití OB dle platného územního plánu hl. m. Prahy).

Text zdůvodnění:

Navrhovaná změna byla již schválena Radou i Zastupitelstvem městské části Praha-Ďáblice (usnesení č. 204/22/ZMČ) v rámci návrhu na pořízení změny ÚP hl.m.Prahy tak, jak je navrhováno v rámci této připomínky k návrhu MPP. Důvodem byla zejména špatná dopravní obslužnost lokality s původním určením pro veřejnou vybavenost. Změnu na čistě obytné území podporuje i fakt, že veškeré navazující pozemky tvoří funkční obytné území.

Pracovní verze

8) Importovaná - 106/rozvojová plocha 415/236/4001

Typ vyjádření:	Připomínka
Upřesnění:	Souhlasná
Vyjádření k:	grafické části (výkresům)
Připomínkované prvky:	Importovaný zákres (1)
V lokalitách:	922/Ďáblice – Miškovice, 236/Březiněves

Zákres připomínky – lokalizace:



Text vyjádření: Níže je uveden původní text vyjádření uplatněný v rámci veřejného projednání Metropolitního plánu v roce 2022. Připomínkující souhlasí s návrhem řešení této vyznačené části Metropolitního plánu předkládaného pořizovatelem v rámci opakovaného veřejného projednání, a proto již na původním požadavku (viz níže) netrvá a považuje jej za překonaný.

106/rozvojová plocha 415/236/4001

Navrhovaná změna se týká pozemků parc. č. 1612/4, 1612/8, 1612/9, 1612/10, 1612/12, 1612/15, 1612/16, 1612/17, 1612/22, 1612/26, 1612/34, vše k.ú. Ďáblice (viz. grafická příloha). Požadujeme sladění návrhu Metropolitního plánu s platným Územním plánem hl.m. Prahy. Plochy určené k zastavění s funkčním využitím SV-D byly nahrazeny zastavitelnou rozvojovou plochou s produkčním využitím 415/236/4001. Připomínka dále reflektuje akutní potřebu výstavby čistírny odpadních vod v této části Ďáblic a využití již vybudované komunikace propojující ulice K Březiněvsi a V pěšinkách přes k.ú. Ďáblice formou rozšíření plochy

zastavitelné plochy s obytnou funkcí (dnes OB-B) východním směrem.

Text zdůvodnění:

1) Návrh Metropolitního plánu mění plochy dané platným ÚP určené k zastavění s funkčním využitím SV-D na zastavitelnou rozvojovou plochou s produkčním využitím, což není oru se zájmy Městské části Praha – Ďáblice. MČ Praha Ďáblice si nepřeje budování dalších velkoprostorových hal podél komunikací, kde hrozí riziko vzniku neprostupných oplocených areálů s vjezdy pro kamiony. Naopak, v této lokalitě mohla vzniknout např. obytná zástavba s veřejnými prostranstvími a dobrou prostupností. Z uvedených důvodů požadujeme zachovat funkční využití ploch, tak jak je uvedeno v platném Územním plánu hl.m. Prahy a v příloze č. 1 této připomínky. Navržená transformační plocha s produkčním využitím, strukturou areálů vybaveností a nestanovenou maximální zastavěností předurčuje budování velkoprostorových halových objektů pro obchod a služby v těsném sousedství obytné zástavby Březiněvsi s vesnickou strukturou. Obchodní plochy v dostatečné míře pro místní potřeby jsou již dnes přítomny v přízemním objektu (Billa) u ulice Ďáblická, který může být v okolí doplněn dalšími podobnými objekty až po ochranné pásmo VTL plynového vedení. Od ochranného pásma východním směrem by zástavba měla být již propojena s obytnou zástavbou Březiněvsi. 2) Celá rozvojová lokalita jižně od ulice Na Fabiánce a jihovýchodně od ulice K Březiněvsi je limitována kapacitními i rozvojovými možnostmi stávající ČOV Březiněves. Pro tuto oblast Ďáblic bude nezbytné vybudovat novou a dostatečně kapacitní čističku odpadních vod. Na základě jednání se zástupcem vlastníků Ing. Rostislavem Kopeckým byla předjednána možnost umístění ČOV na části pozemku parc.č. 1612/26, tak jak je uvedeno v příloze č. 1 této připomínky. Tato část pozemku, nezbytná pro výstavbu ČOV bude darována Hlavnímu městu Praze, aby Pražská vodohospodářská společnost a.s. mohla toto zařízení bez potíží provozovat. Poloha ČOV zohledňuje nejen výškopisné podmínky ale je přímo napojena na Třeboradický potok (stejně jako stávající ČOV Březiněves). Pozemek parc.č. 433/6 zahrnující koryto potoka a přímo navazující na pozemek parc.č. 1612/26 má stejné vlastníky a byl by též předmětem daru Hlavnímu městu Praze.