

POVODŇOVÁ PROHLÍDKA

Mratínský potok

na území městské části Praha - Ďáblice

Povodňová prohlídka byla provedena na toku:

Mratínský potok na území městské části Praha - Ďáblice v úseku výtok z nádrže Ohrada - U Červeného mlýnku, říční km cca 15,25 - 13,75, včetně části přítoku V topolech v okolí soutoku a přítokového koryta od trubního obchvatu Blat.

Číslo hydrologického pořadí: 1-05-04-022

Správa toku: Povodí Labe, s.p.

Povodňová prohlídka byla řádně sezvána dne: 23.10.2023

Povodňová prohlídka byla provedena: 21.11.2023, od cca 9:00 do cca 12:30hod.

Povodňové prohlídky provedli a zúčastnili se: (viz prezenční listina)

MČ Praha - Ďáblice: David Prokeš DiS., Ing. Mgr. Martin Tumpach, p. Pavel Krejčí

Povodí Labe, s.p.: Ing. Libor Novák, p. Pazdera

MHMP, odbor bezpečnosti, odd. mimořádných událostí: nepřítomni

Vodoprávní úřad Praha 8: nepřítomni

Vlastníci pozemků v korytu potoka a přilehlých pozemků: 3 osoby

Ostatní občané Ďáblic: 2 osoby

Přílohy:

- 1) prezenční listina
- 2) fotodokumentace

Připravil: David Prokeš DiS., radní MČ Praha - Ďáblice,

V Praze - Ďáblicích, dne 27.12.2023

Rozdělovník:

- Povodí Labe, s.p.
- Vodoprávní úřad Praha 8
- ÚMČ Praha-Ďáblice - OVS
- MHMP - odbor bezpečnosti

Zápis bude zaslán i všem účastníkům povodňové prohlídky a následně bude vyvěšen na webových stránkách městské části Praha - Ďáblice.

1. Úvod

Povodňová prohlídka byla provedena dne 21.11.2023 na vodním toku Mratínský potok (ID CEVT 10 100 496) v úseku ř.km cca 15,20 – 13,75 na základě § 78 odst. 3. písm. c) a § 79 odst. 2. písm. c) zákona č. 254/2001 Sb., o vodách a o změně některých zákonů, ve znění pozdějších předpisů.

Jelikož je z hlediska ochrany před povodněmi zcela zásadní zejména prevence, bylo rozhodnuto provést na území městské části Praha – Dáblice povodňovou prohlídku způsobem podrobné terénní prohlídky s pořízením fotodokumentace.

Termín povodňové prohlídky byl předem odsouhlasen se správcem toku, Povodí Labe, s.p.

Povodňové prohlídky byly vedena za přítomnosti starosty MČ Praha – Dáblice, správce vodního toku Povodí Labe s.p., vlastníků pozemků a dalších občanů MČ dle prezenční listiny.

Na základě povodňové prohlídky a pořízené fotodokumentace byla zpracována následující zpráva, která obsahuje popis hlavních nálezů zjištěných během prohlídky společně s návrhy způsobu odstranění nebezpečných zjištění.

Pro odstraňování zjištěných závad bude sestaven harmonogram termínů kontroly. Vždy je nutné jednat s majitelem příslušného pozemku/správcem toku (dle § 47), k odstranění závad může povodňový orgán vyzvat rovněž vlastníky pozemků, staveb a zařízení v záplavovém území (podle § 72 odst. 3) a v případě, že nebudou na základě výzvy závady odstraněny, uloží takovou povinnost rozhodnutím.

Právní podmínky pro záplavová území vycházejí z obecných podmínek daných Zákonem 254/2001 sb, tzv. Vodní zákon.

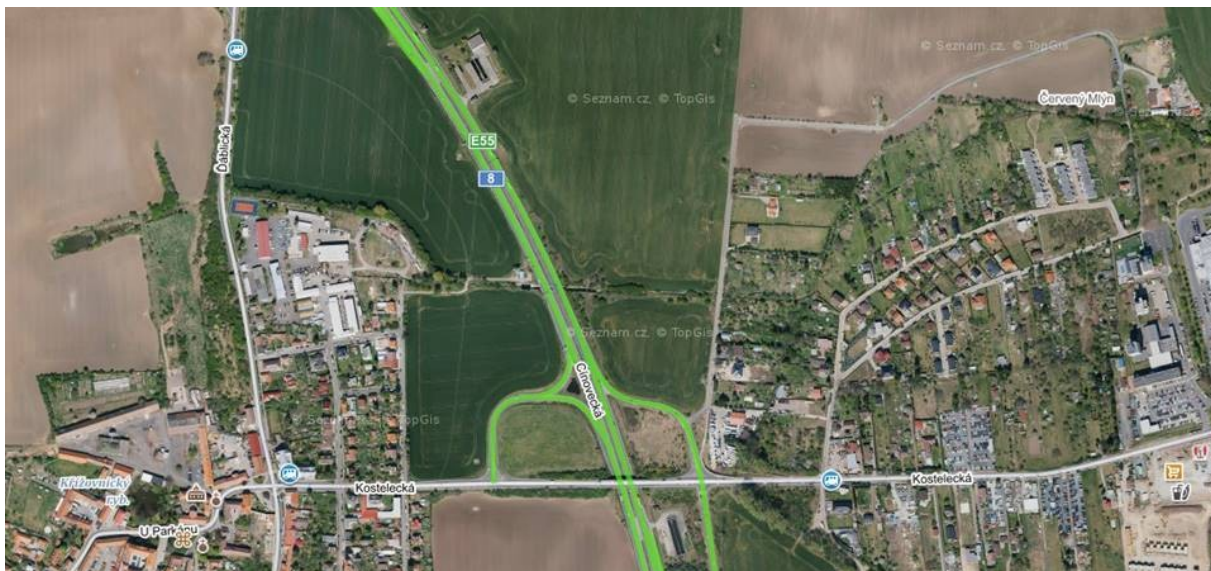
Prohlídka stavu Mratínského potoka na katastru MČ Praha-Ďáblice neměla a nemá za cíl řešení problematiky nedostatečné kapacity kanalizační sítě v městské části Praha-Ďáblic.

2. Trasa povodňové prohlídky

Prohlídka byla rozdělena na 3 úseky, mezi kterými se účastníci přesouvali auty.

- I. **úsek** - od mostku v ulici ulice Řepná byl prohlédnut úsek podél koryta k multifunkčnímu objektu pod Cínoveckou (cca ř.km 14,65) a dále po toku několika zpřístupněnými zahradami až k soutoku s potokem V topolech (cca ř.km 14,30).
- II. **úsek** - od výtokového objektu trubního obchvatu Blat směrem dále po toku potoka až k mostnímu objektu ulice U Červeného mlýnku (cca ř.km 13,75). Včetně části potoka potoce v úseku ř.km 14,00-14,05.
- III. **úsek** - od Chřibské ulice byl prohlédnut úsek k ulici Cínovecké (ř.km.14,70) a dále proti směru toku k ulici Ďáblická až k výtoku z nádrže Ohrada (cca ř. km 15,30).

Veškeré údaje o kilometrůžce vodního toku jsou odečítané z mapového podkladu a slouží k přibližné lokalizaci pořízených fotografií a nebo zjištěných závad.



Ortofotomapa prohlíženého úseku



Schematické znázornění průběhu povodňové prohlídky

3. Zjištěné závady

ř.km 15,18 - Propustek pod mostkem Ďáblická (ve správě TSK) - bez viditelných závad.

Sedimenty a nánosy na dně potoka a z nich vyrůstající vegetace u vyústění propustku a dešťové kanalizace z ul. Ďáblická.

ř.km 15,17 - 14,80 - Tok koryta potoka v sousedství areálu Policie ČR.

Vitální porost keřů a stromů podél potoka. Koryto přirozené nebo zbytky původního kamenného koryta. **V korytě potoka se nachází spadlé kmeny, spadané větve a jiný drobný odplavitelný materiál. Hrozí ucpání objektů níže po toku potoka!**

ř.km 15,07 - Rostoucí kmen stromu (průměr kmene cca 12 cm) uprostřed potoka, zábrana toku!

ř.km 15,00 - Uhnílý kmen stromu nad korytem potoka!

ř.km 14,95 - Spadlý kmen stromu v ohybu potoka!

ř.km 14,90 - 2 spadlé stromy přes potok!

ř.km 14,80 - Betonový mostek cesty k ČSOV Chřibská - bez viditelných závad.

ř.km 14,75 - Keře v korytě potoka

ř.km 14,72 -14,60 - Multifunkční objekt pod Cínoveckou

Objekt vybudován v devadesátých letech v rámci investice hl. m. Praha (součást odvodnění prosecké radiály, nynější Cínovecké ulice, včetně trubního obchvatu Blat). Objekt má plnit několik funkcí - sedimentační, retenční, nátokovou (přítoky z DUN podél Cínovecké), rozdělovací část. Z rozdělovací části je vedeno potrubí (2x1400mm - změřeno na výtoku) oddělené česly odsazenými od vtoku do potrubí. Objekt byl zkolaudován v roce 1994, ale aktuálně není spravován žádnou organizací. Po zaměření objektu odborem majetku MHMP probíhají v součinnosti s vedením HMP kroky vedoucí k převodu objektu do správy některé z příspěvkových organizací Hl.m.Prahy (PVS, TSK) nebo Povodí Labe.

ř.km 14,71 - sedimentační nádrž - vyčištěna v roce 2018 Lesy hl.m.Prahy - bez zjevných závad

ř.km 14,70 - kameno-betonové koryto mezi sedimentační nádrží a mostem ul. Cínovecká. **Z usazených sedimentů vyrůstá vegetace přímo v korytě. Kořenové systémy stromů a keřů mohou poškodit betonové koryto! Hrozí ucpání objektu a následné vzdutí!**

ř.km 14,69 - kameno-betonové koryto pod mostem ul. Cínovecká k rozdělovacímu objektu. V betonovém korytě výskyt sedimentů z nichž rostou traviny a rákos.

ř.km 14,61 - rozdělovací objekt s česly. Čištění objektu zajišťují provizorně členové JSDH Ďáblice z důvodu nutnosti zachování základní funkce obtokové trasy v případě zvýšeného průtoku korytem potoka. **Na betonové hrázce evidentně chybí pro správnou funkčnost objektu prkna mezi kovovými sloupky, která by hladinu vzdouvala výše.**

ř.km 14,60-14,46 - Koryto potoka mezi multifunkčním objektem a ulicí Řepnou zahloubené, levý břeh zasažen zemědělskou činností, nory nutrií. Vegetace částečně zasahuje do koryta potoka a působí překážky v toku.

ř.km 14,46 - Betonový mostek Řepná ulice - stavba mostku i dno bez viditelných závad. Keře zasahují až ke vtoku pod mostek.

ř.km 14,35 - Odplavitelný materiál na levém břehu potoka.

ř.km. 14,32 - Soutok s pravostranným přítokem V topolech.

Těsně před soutokem i těsně za soutokem se nachází překážky v toku - ploty, které požaduje správce toku a majitel pozemku Povodí Labe odstranit.

ř.km 14,32-14,30 - **Zúžený profil koryta potoka** - levý břeh dosypán násypem s tujími. Pozemek nově převzalo do správy Povodí Labe. Nepovolené úpravy byly provedeny majiteli pozemku parc. č. 1672/4 údajně z důvodu odstínění hluku. S majiteli pozemků a 1671/4 na pravém břehu potoka je zároveň vedeno řízení k odstranění stavby oplocení a zahradního domku v záplavovém území. Nyní je řízení na Odboru územního rozvoje a výstavby Prahy 8 přerušeno z důvodu žádosti o dodatečné povolení stavby.

ř.km 14,32-14,03 Koryto mezi zahradami je přehrazeno několika ploty, lávkami. Oblast je neprůchozí a proto nelze ověřit stav koryta, stav záplavového území ani případné nepovolené odběry vody.

ř.km. 14,03 - 13,91 - Koryto průtočné bez výhrad.

ř.km 14,03 - Levostranný přítok z trubního obtoku Blata. Samotný úsek koryta cca 90 m mezi výtokovým objektem trubního obchvatu Blat. Úsek ve správě MČ Praha - Ďáblice v okolí výtokového objektu je vyčištěn. Navazující část koryta je silně znečištěná, zarostlá, spadlé stromy přes koryto. V záplavovém území se nachází menší skládka odpadu.

ř.km 13,90 - Pravostranný přítok z RN Blata - bez závad a to včetně okolního záplavového území nově ve správě MČ Praha - Ďáblice.

ř.km 13,90 - 13,75 - Úsek kapacitní koryto, břehy zpevněny keřovým porostem. Na pravém břehu spadlé strom v korytě potoka. Na levém břehu skládka odpadu a drobné černé stavby.


ř.km 13,77 - Betonový most ulice U Červeného mlýnku - bez zjištěných závad.

Za mostem Mratínský potok opouští katastrální území Ďáblice.

Na mnoha místech podél toku byla zjištěna existence příčných překážek (plotů) v blízkosti samotného koryta. Připomínáme všem majitelům, že v záplavovém území, zejména v tzv. zóně aktivního toku, podle Vodního zákona (viz § 67, odst. 2 b) a c) zákona 254/2001 Sb.): není dovoleno skladovat odplavitelný materiál, látky a předměty a zřizovat oplocení, živé ploty a jiné podobné překážky! Čerstvě vytvořené překážky musí být majiteli odstraněny a budou vyzýváni individuálně.

4. Zjištěné závady a jejich řešení

(fotografie zachycují stav v roce 2023, pokud není uvedeno jinak)

<p>ř.km 15,18</p> 	<p>2020001 Propustek pod komunikací Ďáblická</p> <p>Stav 2023: Stav propustku a břehů v jeho bezprostředním okolí je uspokojivý.</p> <p>Závada: Na dně potoka jsou sedimenty a nánosy a z nich vyrůstající vegetace.</p> <p>Řešení: Dle domluvy provede povodí Labe vyčištění dna mezi propustku a mostkem pro pěší.</p>
<p>ř.km 15,20 - 14,80</p>   	<p>2020002</p> <p>Závada: silně zarostlé břehy a množství odplavivelného materiálu na březích a v korytě potoka</p> <p>Stav 2023: Celý usek mezi komunikací Ďáblická a mostkem pro příjezd k ČSOV Chřibská vyžaduje vyčištění od spadlých kmenů stromů, větví a drobného odplavivelného materiálu.</p> <p>Řešení: MČ zprostředkovala dohodu majitele pozemků Rytířského řádu Křížovníků s červenou hvězdou (dále RŘK) a Povodím Labe na údržbu koryta a okolí. Během prohlídky bylo označeno několik prostupů křoviným porostem k odstranění překážek v korytě a všechny prořezy. Dle technických a klimatických podmínek provede Povodí Labe údržbu před osetím polí při konzultaci termínu s hospodařícím Agro Kmínek. Dřevní hmota bude ponechána k likvidaci majitelem či hospodařícím. MČ prověří stav s RŘK - březen 2023.</p>
<p>ř.km 14,80 - 14,72</p>  	<p>2022002</p> <p>Mostek cesty k ČSOV Chřibská</p> <p>Stav 2023: Mostek bez viditelných závad. Po kolaudaci uvedeno do původního stavu</p> <p>Závada: Za mostkem se nachází keře v korytě potoka</p> <p>Řešení: Keře byly označeny a Povodí Labe prořeže v rámci údržby.</p>

ř.km 14,72 -14,60
(foto 2020)



(foto 2020)



2020004

Multifunkční objekt pod Cínoveckou

Závada: Objekt v současnosti není pod stálou správou odborné organizace (kolaudováno 1994) Část „úprava koryta“ předáno dle kolaudace a protokolu Povodí Labe.

Další části objektu nepředány původně určenému správci, PKVT, a.s.

Stav 2023: Závada trvá. Správa objektu dosud nepředána. Objekt zaměřen. Do katastru nelze nyní vložit kvůli sporu o vlastnictví jednoho z pozemků. Řešení správy objektu zatím není dořešené - Rada HMP správce neurčila. Probíhají jednání v součinnosti s vedením HMP o určení správce.

Koryto mezi sedimentační nádrží a mostem ul. Cínovecká je zarostlé vegetací přímo v korytě.



Část rozdělovací s nátokem do trubního obchvatu Blat vyčištěna (zajišťují provizorně dle potřeby členové SDH Dáblice).





Na hrázce za rozdělovacím objektem chybí pro správnou funkčnost prkna mezi betonovými sloupky.

Řešení: Z hlediska MČ je třeba pokračovat v jednáních s jednotlivými odbory Magistrátu HMP, Radou HMP a PVS, aby byl proces určení správce dokončen. Následně bude možné pokračovat v jednáních s určeným správcem o vylepšení.

MČ vyzve Povodí Labe aby v rámci plánované údržby vyčistilo od dřevin i úsek objektu před Cínoveckou.

O doplnění prken bude MČ žádat odbor bezpečnosti MHMP, případně doplní sama.

<p>ř.km 14,60-14,46</p> 	<p>2023001</p> <p>Závada: Vegetace zasahuje do koryta potoka a působí překážky. V korytě je provizorní lávka.</p> <p>Řešení: Dle domluvy Povodí Labe vegetaci prořeže v rámci údržby a prkna odstraní.</p>
<p>ř.km 14,46</p> 	<p>2020007</p> <p>Most přes ulici Řepná</p> <p>Stav 2023: Stav mostku i koryta v jeho bezprostředním okolí je uspokojivý.</p> <p>Závada: Břehový porost zasahuje ke vtoku pod mostek.</p> <p>Řešení: Dle domluvy Povodí Labe keře prořeže v rámci údržby.</p>
<p>ř.km 14,35</p> 	<p>2021002</p> <p>Závada: odplavitelný materiál na levém břehu potoka. Majitelé pozemků nepřítomni.</p> <p>Stav 2023: Závada přetrvává.</p> <p>Řešení: Probíhá vodoprávní řízení. Proběhlo místní šetření na místě bez účasti majitele pozemku 1703/8.</p>
<p>ř.km 14,33</p> 	<p>2023002</p> <p>Závada: Těsně před soutokem i těsně za soutokem se nachází překážky v toku - ploty, které požaduje odstranit správce toku a nový majitel pozemku 1701 Povodí Labe.</p> <p>Řešení: MČ vyzve majitele okolních pozemků 1676/1 k odstranění plotů.</p>

<p>ř.km 14,32</p> 	<p>2020009</p> <p>Závada: zúžené koryto potoka - levý břeh dosypán násypem s tůjemi. Majitel pozemku nebyl o provedené úpravě informován. Nepovolené úpravy byly provedeny majiteli pozemku parc. č. 1672/4 údajně z důvodu odstínění hluku.</p> <p>Stav 2023: Zúžení koryta trvá. Nebyly provedeny žádné úpravy ani koryta, ani opevnění břehu.</p> <p>S majiteli pozemků a 1671/4 na pravém břehu potoka je zároveň vedeno řízení k odstranění stavby oplocení a zahradního domku v záplavovém území. Nyní je řízení na Odboru územního rozvoje a výstavby Prahy 8 přerušeno z důvodu žádosti o dodatečné povolení stavby.</p> <p>Řešení: MČ vyzve správce toku a nově i majitele pozemku 1701 k odstranění náspu s tůjemi pro zajištění stejné průtočnosti před soutokem a za soutokem.</p>
<p>ř.km 14,32-14,03</p> <p>foto viz výše</p>	<p>2023003</p> <p>Závada: Koryto mezi zahradami je přehrazeno několika ploty a lávkami. Oblast je neprůchozí a proto nelze ověřit stav koryta, stav záplavového území ani případné nepovolené nakládání s vodou.</p> <p>Řešení: MČ vyzve majitele pozemků v korytě potoka k odstranění plotů.</p>
<p>Levostranný přítok koryta trubního obchvatu-cca km 0,04</p>  	<p>2020011</p> <p>levostranný přítok koryta trubního obtoku - cca 50m od trubního vyústění (soutok cca ř.km 13,92).</p> <p>Závada: břehy výtokové strouhy zarostlé, spadlý kmen stromu a větve do koryta - v úseku cca 20-80m od výtokového portálu jsou pozemky v majetku společnosti PRAGIS a.s.</p> <p>Stav 2023: trvá, v záplavovém území se nachází menší skládka dopadu. Výzva majiteli odeslána. Majitel vyčistil jen druhý pozemek.</p> <p>Řešení: MČ vyzve majitele pozemku parc. č. 1622/8 opětovně k nápravě a úklidu břehů strouhy.</p>
<p>ř.km.: 13,89 (foto 2022)</p> 	<p>2022006</p> <p>Vyústění retenční nádrže Blata</p> <p>Stav 2023: drobné vymílání koryta pod splavem. Majitelé nádrže zahájili jednání s MHMP o předání nádrže do správy PVS, a.s.</p>

<p>ř.km.: 13,80</p> 	<p>2022007 Závada: nepovolené stavby bezdomovců na levém břehu. Stav 2023: po stavbách zbyla skládka odpadu. Řešení: MČ vyzve vlastníka pozemku 1622/6 k odstranění odpadu.</p>
<p>ř.km.: 13,78</p> 	<p>2023004 Závada: nepovolené stavby bezdomovců na levém břehu. Řešení: MČ vyzve v součinnosti s Městskou Policií majitele pozemku 1622/6 k odstranění nepovoleného bydlení bezdomovců.</p>
<p>ř.km.: 13,77</p> 	<p>2022008 Mostek komunikace U červeného mlýnku Stav 2023: Stav objektu, břehů i koryta v jeho bezprostředním okolí je uspokojivý.</p>

5. Závěr

Povodňová prohlídka toku Mratínského potoka byla na území městské části Praha - Dáblice provedena řádně a v plném rozsahu.

Zápis bude rozeslán všem přítomným a pozvaným účastníkům.

Naplňování nápravy stavu zjištěných závad bude dále sledováno na úrovni Rady MČ.

Termín příští povodňové prohlídky je předběžně stanoven na říjen 2024.

Příloha 2 - fotodokumentace

