

Zprávy z rady

Rada M Praha - áblice (pro informaci ob an vybíráme n - které nejd ležit jší body z 30. jednání rady)

- souhlasila s p edloženým návrhem rozpo tového opat ení . 1 na rok 2008
- souhlasila s p edloženým návrhem rozpo tu VH na rok 2008
- souhlasila s p edloženým rozpo tovým výhledem na rok 2009 - 2011
- schválila zn ní smlouvy o z ízení v cného b emene na p. . 1747/1, která vychází ze smlouvy o budoucí smlouvy o z ízení v cného b emene uzav ené dne 19.3.2007
- schválila smlouvu o výp j ce pozemku p. . 1640 pro ú el stavby . 0133 - TV áblice, etapa 0002 - Komunikace, Ulice ervený mlýn v etn zokruhování s

- ulicí Na Blatech
- vzala na v domí, že starostka M Praha - áblice vydala souhlas, kterým povoluje, aby JPO M Praha - áblice vyjžd la mimo sv j hasební obvod dle typu JPO III.
- souhlasila, aby M Praha - áblice požádala o sv ení pozemk hl. m. Prahy v k.ú. áblice do správy M Praha - áblice v souladu s § 19 zák. . 131/2000 Sb. o hlavním m st Praze, ve zn ní zákona . 145/2001 Sb.
- souhlasila s uzav ením smlouvy o v cném b emeni a se z ízením v cného b emene kanaliza ní p ípojky na pozemcích p. . 30/1, 30/4, 27/3 v k. ú. áblice
- souhlasila s ukon ením vyplá-

- cení p ísp vku za vyvážení odpadu za období od 1.1.2007 do 31.12.2007 a to k datu 30.4.2008 ve smyslu informace FIO zve ejn né v áblickém zpravodaji - prosinec 2007
 - souhlasila se zm nou kritérií pro úhrady skládkovného pro ob any v roce 2008
 - souhlasila s poskytnutím finan ního daru ve výši 12.000,- Kč Mate skému centru áblice, o. s. na podporu jeho inosti a úpravu prostor centrem využívaných
- Rada M Praha - áblice (pro informaci ob an vybíráme n které nejd ležit jší body z 31. jednání rady)**
- schválila zn ní smlouvy o smlouv budoucí o z ízení v c-

ného b emene se spol. Telefonica O₂ na p. . 194/16 a 205/2 k. ú. áblice

- doporu ila spole nosti EKOLA group, spol. s r.o. provést pilotní m ení hluku v rámci projektu ENVIS 4 na k ížovatce ul. Ch ibská a ul. U Chaloupek
- vzala na v domí informaci o iniciativách Ob anského sdružení pro áblice, týkajících se výsadby nových stromk na pozemcích, které nenáleží M Praha - áblice. RM požaduje koordinaci práce Ob anského sdružení pro áblice s komisí životního prostředí a pr b žné konzultování s referátem životního prostředí ÚM tak, aby nebyly in ny nesprávné i protiprávní kroky

zpracoval tajemník ÚM

Ozele ujeme-li zele ...

S p ícházejícím jarem jsme za ali dopl ovat chyb jící ke e a živé plochy. V první fázi se jedná o ulice H enská, Kv tnová, U Parkánu, Šenovská, áblická a Ke Kinu. Pokud budete chtít v d t podobn jako já, co to na vás vykukuje ze zeleného pasu, který je ve správ m stské ásti, jedná se o Tavo ník nízký, Pta í zob, Vrbu jívu, D íš ál obecný, Skalník Dammer v nebo Meruzalku kovovou.

V sou asné dob vybíráme další lokality pro umíst ní nejenom ke , ale i nových strom . Ne všude se nám samoz ejm poda í prosadit jejich umíst ní, nebo musíme brát ohled na požadavky Policie R (bezpe né výhledy v zatá kách), možnosti vlastník objekt (stín ní budov) nebo p ípadné zvýšení existence alergen v ovzduší.

Pokud vás napadne n jaké vhodné místo pro umíst ní strom , sem s ním.

Tomáš Engel

Svoz použitého šatstva a hra ek

D kujeme, že jste se zapojili do sb ru použitého oble ení, látek a hra ek. P edkládáme Vám další informaci ísla o výt žnosti této akce. V m síci íjnu 2007 bylo skompletováno celkem 1.820 kg materiálu, listopadu 2007 1.150 kg, prosinci 2007 810 kg, lednu 2008 560 kg a únoru 2008 760 kg materiálu. M Praha áblice umístí v následujících m sících pro velký zájem další kontejner vedle autobusové zastávky áblice (k ížovatka Kostelecká - áblická - U Parkánu), aby ob ané nemuseli používat pouze jedno sb rné místo v Kv tnové ulici.

Tomáš Engel

AKTUÁLNÍ POZNÁMKA

V d íve poklidné oblasti centrálních áblic, v ulicích Osinalická, K Nám stí, Ku erové a Kv tnová pozorujeme v poslední dob projevy hulvátství a vandalismu. Jedná se o skupiny mladých výtržník , kte í úmysln poškozují soukromý i obecní majetek v našem okolí. Již n kolikrát byla poni ena autobusová

zastávka Kv tnová. Na lavi ce v ekárn byl úmysln zapálen ohe a lavi ka musela být vym - n na. Pozd ji byly na této zastávce rozbity sklen né výpln ekárny. Proti zastávce byly zase rozházeny betonové obrubníky, které m ly odvád t deš ovou vodu. Minulý týden došlo k poškození osobního automobilu v ulici K Nám stí (rozbité elní sklo kamelem) a n kdo úmysln vytrhal ozdobné rostliny z betonového kv tiná e na chodníku v naší uli-

ci. Ve dvou p edzahrádkách bylo poni eno plotové pletivo a vytrháno z kovových rám . Ve ejné cedule, které ozna ují ulici K Nám stí, jsou post íkány erným a bílým sprejem a staly se ne ítelnými. V krajním dom v naší ulici sm rem k poli nad cihelnou došlo k rozbití okenního skla.

Domnívám se proto, že naše místní policie by m la zvýšit dohled nad touto oblastí a ast jšími kontrolami a návštěvami zabránit vandal m, aby ni íli obecní i soukromý majetek.

Karel Jelínek



VRACEJTE PŘÍRODU, VRÁTÍ VÁM TO!

Bioodpad patří do kompostejneru

Společnost Pražské služby, a.s., nabízí občanům hlavního města Prahy a dalším původcům odpadu sběr a svoz odpadu ze zahrad, údržby zeleně a z domácností (bioodpadu).



Mezi tyto odpady patří například:	listí, tráva, pleveř, zbytky rostlin, dřevní štěrka z větvi stromů a keřů, piliny, hobliny, spadlé ovoce, zbytky ovoce a zeleniny, čajové sáčky, kávová sedlina, skořápky od vajec apod.
Mezi tyto odpady nepatří například:	zbytky jídel (tzn. gastroodpad), jedlé oleje, keso, maso, utlučená zvířata, znečištěné piliny a hobliny, biologicky nerozložitelné odpady a jiné odpady

PROČ JE DOBRÉ BIODPAD TRÍDIT?	Tríděním bioodpadu můžete snížit objem směsného komunálního odpadu ve vaší papelnici až o cca 19% = úspora nákladů
CENA SLUŽBY	V roce 2008 cena této služby činí: - 412,- Kč (s DPH) za kompostejner 120 l - 714,- Kč (s DPH) za kompostejner 240 l V ceně služby je i pronájem sběrné nádoby
OBDOBÍ SVOZU	Svoz bioodpadu provádíme 1x za 14 dní (v sobotu) pouze v době vegetačního období, tzn. od 1. 4. do 30. 11. každého kalendářního roku
JAK UZAVŘÍT SMLOUVU?	Pokud služba nebude prováděna na území MČ D. Chabry, Klánovice, Běchovice, Koloděje, Šeberov a Újezd nad Lesy, je nutné nejprve se zaregistrovat na tel. č. 284 091 888

KDE VŠUDE V PRAZE TUTO SLUŽBU NABÍZÍME?



Hnědé území	v těchto lokalitách je služba prováděna
Červené území	plánované rozšíření služby

Další informace získáte na www.psas.cz nebo v po-pá od 8 do 18 hodin na tel. č. 284 091 888

Vy víete kam, my vieme ako!



Položeno pro obyvatele ěblic: Vy, páni zastupitelé města Prahy a úředníci MHMP, víte kam povede silniční okruh varianta J - my dopravci mezinárodní kamionové dopravy budeme muset hledat, jak se dostat dál - doleva i doprava?

Těšme se ěblici! Nebo to konečně panu primátoru Bémovi někdo vysvětlí?

Od 17.3. probíhalo Územní řízení Silničního okruhu stavby 519 trasa J Suchdol - Bězin ves - už samotný název je scestný - správně má být mezi Suchdolem a ěblicemi. Jistě jste o tom slyšeli, pár občanů na jednání z ěblic přišlo a hlavně se o problému hodně napsalo. Jednání probíhalo v pondělí, v úterý, ve středu a všichni oponenti chtěli totéž: zastavení nebo aspoň přerušování ve veřejném jednání. Nestalo se tak přesto, že tam ti dny padalo tolik v cenných argumentech, například špatné řešení stavby, pochybení úřadů a dokonce námitka na neplatné údaje z měření emisí v dokumentaci vlivu na životní prostředí. Já tvrdím, že varianta J v takto připraveném zpracování není vhodná, je zastaralá a v podstatě z mnoha hledisek nebezpečná. Nemohu Vám celý průběh jednání popsat, byl by to dlouhý lánek a já jsem k tomu již své stanovisko dala písemně i slovně. Chtěla bych Vám jen napsat, že při jednání byla patrná neuvěřitelná arogance moci!! Vznikaly situace

srovnatelné s adrenalinovým sportem, ani sami úředníci neunesli tíhu atmosféry vytvořenou nespokojenými občany a postupně odstoupili z jednání ze zdravotních důvodů, i seržanti zastupovali. Každou chvíli jsem si říkala, jak by nás občany vyhnali, kdybychom ke své jakékoliv žádosti neměli všechna razítka, plnou moc i bytí co dokonce chybělo! Tady klidně zahájili územní řízení a („bravurní“) proplouvali dál, a si každý říká, co si říká a co chce a uvádí jakékoliv argumenty, a to vše i přesto, že vlastní nerespektovali ani na řízení vlády, ani vyjádření Ministerstva životního prostředí i směrnicí EU. Nebyl k dispozici ani spis, do kterého měli úředníci řízení právo nahlížet. Jednání ani po těchto dnech nemělo konce. Místo dalšího pokračování nedokončeného veřejného projednávání přesunutím na dohodnutý volný termín na magistrátu 31.3., se po telefonickém ohlášení změny termínu v kterém úředníkům řízení, sešli bez úvdomní veřejnosti v pátek 21.3.!! a ukončili toto ústní projednávání sepsáním protokolu a hotovo! Určitě si takové jednání samozřejmě nemenechají líbit.

Pokud bude realizovaná tato obrovská betonová stavba silničního okruhu v variantě J, tak se navýšení dopravy na R8 - Cínovecké v ěblicích o ekává přibližně na trojnásobek současného provozu! Jak to bude vypadat v dalších letech??



Plnou publicitu d ležitým informacím.

Mám dubnový příspěvek do DZ byl poněkud delší. Tentokrát jen krátce. Chci nechat prostor pro dležitá sdělení. Stalo se, že dležitá informace byly publikovány jen s odkazem na webové stránky obce, kde je možné číst text celý. Domnívám se, že v ěblickém zpravodaji je třeba závažné informace zveřejňovat plněm tiskem znění. Myslím se?

Na www.osprodbalice.cz se s datem 17.4. zveřejnil dopis pana Dvořáka zasláný ekologice našeho úřadu paní Králíkové (připomínám: Veřejné projednání EIA k rozšíření skládky bylo panem Dvořákem bohatě doprovázeno fotodokumentací usvědčující firmu .A.S.A. z porušování provozního řádu skládky). Pan Dvořák v monitoringu pokračuje dál. V dopise upozorňuje na aktuální enormní prašnost skládkového provozu.

Jak víme, jemný prach, odnášený při manipulaci s odpadem v trem, je kontaminován jedovatými organickými látkami uvolněnými z hnilých zbytků jídel a dalšího organického odpadu našich domácností. Občané si jistě všimli, že odpad je v sousednosti ukládán na vrcholu skládky ve výšce cca 33 m. Stromy vysazené okolo skládky jsou zatím vysoké jen 1 - 1,5 m. Ty, domnívám se, před nebezpečným prachem občany ěblic neochrání. Přenechávám tímto prostor paní Králíkové, aby nám, občanům, popsala, jak reaguje na zjištěné fotodokumentované přestupky a jak v budoucnu její kontrolníinnost skládky v první čtvrtletí 2008. **Milada Stroblová**

Stanovisko M Prahy - ěblice k jižní variantě obchvatu Prahy

Vážený ěblici, M Prahy - ěblice a M Chabry zaslaly místopředsedovi vlády a ministru životního prostředí Martinu Bursíkovi dopis, ve kterém uvedly své výhrady k prosazované variantě pražského okruhu, který by měl vést v blízkosti ěblic mezi skládkou a Bězině vsí. Tuto variantu bohužel prosazuje jak vedení hlavního města Prahy, tak vedení Prahy 8. Přesto veškeré naše odborné připomínky byly vzneseny i v rámci veřejného projednávání okruhu (po konzultacích s Ing. Jaroslavem Korfem, jedním zástupitelem za Prahu 8, který tuto variantu nepodporuje). **Tomáš Engel**



Doprava mezinárodní i národní - kamionová, osobní i městská hromadná - vše pohromadě a vše přes dálnice a Dolní Chabry !? (již 10 let trvající spor o imické rodiny)

Milí sousedé, přemýšlel jsem o stručném a výstižném popisu stavu ve věci možné výstavby další "dálnice" přes naši obec. V současné době je

na žádost editelství silnic a dálnic R u Magistrátu hl. m. Prahy (odbor stavební) opět zahájeno územní řízení pro záměr výstavby silničního okruhu R1 na severozápad Prahy (stavba 518 Ruzyně - Suchdol) a na severu Prahy (stavba 519 Suchdol - Běziněves, rozumně dálnice) - označovaná jako varianta "J", dále také chybně nazývaná "městský okruh". Kolikátý už to je pokus znovu a znovu silou, bez opory v zákonech (technických i evropských) i proti vůli občanů, prosadit neuvěřitelně drahé výkupy pozemků a následnou výstavbu opět v té nejdražší variantě ... a jako by tato kauza z oka vypadla té brněnské (stavba dálnice Brno - Vídeň): stejné metody, stejní lidé, stejná a neopodstatněná finanční ná-

rost, stejná bezohlednost k lidem i k přírodě. A jistě bychom našli řadu dalších obdobných případů. Vždy o nich slýcháme v médiích často a stále. Ale zprostředkovaně. Jako, kdyby se vše odehrávalo někde daleko od nás, v jiném světě s jinou morálkou, kulturou a životními hodnotami. A tak pro nás problém skončí hned s koncem odvyklání zprávy... našťastí ne vždy! Dovolte, abych se s vámi podílel o příběh jedné spokojené imické rodiny. Paní Lucii a Miroslava jsem vždy potkával jako tiché, optimistické, zcela bezkonfliktní lidi. Co se vlastně stalo, že prožili příběh, který je dovedl až k napsání otevřeného dopisu adresovaného vládě, parlamentu, primátoru a mnoha dalším ... v neposlední řadě i nám všem v dálnici:

Se souhlasem manžel Bazikových Miloš Růžička.

Vážení mocní, zvolení a jmenování, zástupci našich občanů!

Jsem s mojí rodinou poctiví, slušní a hrdí občané Prahy 8, pražští rodáci. Máme své město rádi, žijeme tu celý život a donedávna jsme si to nedovedli představit jinak. Společenské změny v roce 1989 jsme uvítali s nadšením, neboť jsme kromě jiného v domnění, že demokracie, ta zastupitelská (parlamentní i komunální), všemu jen prospěje.

O tom, že se přes obec Suchdol a Dolní Chabry a v těsné blízkosti hustě obydlených sídlišť imice a Bohnice připravuje stavba dálnice, jsme v domnění, že jsme sledovali "zpozvzdání". Nepodepisovali jsme bezhlavě petice proti, ani jsme nehledali v chráněných lokalitách vzácné broučky, plazy i jiné endemity. V domnění jsme, že dálnice blízko města má své odpůrci i své příznivce, a že Praha dálniční tranzitní okruh již dávno měla mít a také víme, že je v centru města mnoho míst, kde je doprava velmi obtížná.

Víme také, že stavba dálnice je nákladná investice, že se připravuje dle klada, zvažuje se i tom mnoho aspektů a vlivů, a že se připravuje velmi dlouho dopředu a zpracovává se ve variantách.

Z klidu "zastupitelské demokracie", kde "starosta obce udělá maximum pro své občany", všichni naslouchají odborným názorům a vý-

sledkem je nejpřijatelnější varianta, kde není ani malé skupinky "velmi postižených občanů", nás vytrhla až událost na pražském magistrátu minulý týden a její následná medializace mnoha deníky, týdeníky, občanskými sdruženími a internetovými portály.

Nic co není v pořádku, problematiku nám myslí! Co se to děje? Zmařeně projednávání, jak z mafianského filmu, a to ve velmi drahé a nepřehledné věci!

A tak jsme si dali trochu práce, začali se zajímat o vše, co o dálnici na severu Prahy bylo kdy napsáno, pročetli mnoho písemných občanů i ekologů, občanských sdružení i jednotlivých občanů z jiných částí Prahy, prostudovali si územní plán, jeho vývoj, seznámili se s projektem připravované stavby a zjistili, že v obci nerozumíme tomu, proč to dospělo do takové situace. Myslíme si totiž, že tato zvolená varianta neprospěje v obci nikomu.

Zhrozili jsme se, že plnohodnotně nikdy neexistovalo porovnání s jinou variantou.

Udivilo nás, kolik odborných (nikoli povrchních i hysterických) výtek na tuto stavbu bylo publikováno a předešlo jak velmi dlouhou dobou byly vzneseny. A bez odezvy.

Zarazilo nás, jak mnozí úředníci obcházejí správně řízení a zástupci investora povrchně, neobdobně a mnohdy i lživě argumentují ve prospěch stavby.

Vylekalo nás, jak je občanů

"chvostu zájmu" lidí, kteří z voleb ani o obce rozhodují. Jako poctivě daní poplatníky nás rozzlobilo, že se prosazuje finanční náročnější investice.

Nechápeme, jak je možné, že se v 21. století tak necitlivě zachází se zelení a klidovými a rekreačními lokalitami města. Jakoby Praha měla zelený nadbytek a nebylo zde jedno z nejhorších životních prostředí v republice!

Velmi nás zneklidnila nerovnováha argumentů obou stran. Na jedné straně připomínky ke stavbě příliš drahé, nešetřné k životnímu prostředí, příliš blízké k zástavbě města, nevyhovující zadání evropské komise, nevhodná sloupečí městskou a tranzitní dopravu a na druhé straně obecné argumenty o potřebě dálničního okruhu, o existenci v územním plánu, o svízelné situaci v jiných místech Prahy. Jakoby odporci jižní varianty nechtěli žádný okruh a ne jen okruh v jiné trase. Jakoby již mnoho let nebyl vznášen požadavek na plnohodnotné porovnání alespoň 2 variant a výběr té lepší. Neslyšeli jsme: "tato trasa je levná a nezničí rekreační zónu severního města", ale "o jiné trase neuvažujeme". Nezazní argument "mísení MHD s tranzitními kamióny nevede, není nebezpečné", ale jen nepřesvědčivé a nízké nepodložené "trasu dál od města nikdo nebude využívat". Navíc se lidem v oblasti ulice V Holešovičkách nalhává, že jen tato varianta významně sníží počet projíždějících

vozů a již se jim neekne, že jejich ulice je radiálou, tedy spojnici mezi tranzitním okruhem a vnitřními okruhy městskými a tudíž bude automobily hojně využívána i po dokončení tranzitního vnitřního okruhu.

K tomu nekompetentně vedené územní řízení, předložená nekompletní dokumentace, na poslední chvíli změněným edem dohodnuté termíny projednávání, nerespektování usnesení vlády, arogance.

Zjistili jsme, že vlastně v obci nevíme, proč je tato varianta prosazovaná. A navíc nás zneklidňuje, jakými se to děje podivnými metodami a prostředky. I laika napadne, že za snahou prosadit dálnici v těsné blízkosti obytné zástavby a přes relaxační zónu bude něco zcela jiného. Ale co? Stavební lobbisté, úplatky, nechcete zamyslet nad jinou variantou, spekulace s pozemky, snaha splnit termíny, pohodlnost?

Zkrátka je něco špatného ve městě pražském! Zastupování občanů nefunguje a jak to vypadá, už se s tím nedá nic dělat. Ne zvolit pana starostu, předsedu vlády, předsedu sněmovny, předsedu paní ministr. Investorovi na obce nezáleží, úředníci občanů nechrání a zákony nedodrží. Co tedy dělat?

Jsem slušný člověk a nevím, jak je občanů neposlušnost nám v této zemi, jde ještě někdy na mysl. V zte však, že nám již nic jiného nezbyvá!

Ing. Lucie Baziková
Ing. Miroslav Bazika z imice

Rozdíl: Starosta M Prahy 8, Starostka M Dolní Chabry, M dálnice, Starosta M Suchdol, Primátor hl. m. Prahy, P edseda vlády, P edseda sněmovny, P edseda senátu, Senátorka za Prahu 8, Ministr životního prostředí, Ministr dopravy,

Redakce deník, týdeník a internetových portálů: Respekt-MF Dnes-Lidové noviny-Právo-Reflex-Neviditelný pes

CO NALEZNETE NA WEBU

Prodloužení skládky MŽP schválilo - za jinou novou etapu odpadů občanů s provozovatelem i samotnými občany (mr. 20. 4. 2008) ... v přílohách si můžete přečíst velmi velmi stručný popis audiozáznamu z veřejného projednávání reprezentantů záměru dálničními občanů ... sál byl plný, sedlo se i v přehledných ... b) záv-

re ně stanovisko MŽP k záměru - s prodloužením souhlasí, ovšem i s plněním podmínek, které významně zohlední i podmínky požadavky dálničních občanů a nově zavádí jejich písemnou kontrolní roli
www.dablice.cz
sekce DÁLICE ⇒ NÁST NKA-OBEC A LIDÉ

Plánované
9. veřejné zasedání
probíhá
25.06.2008 od 19.00

v sále ZŠ, U Parkánu 17/11,
Praha 8 - dálnice

Ministerstvo životního prostředí

Vršovická 65

100 10 Praha 10

RNDr. Martin Bursík

Místopředseda vlády a ministr životního prostředí

V Praze 29. února 2008

Vážený pane ministře,

dovolujeme si Vás oslovit v záležitosti, která nám již dlouho znepríjemňuje život a která nás v posledních týdnech stále více zneklidňuje. Jde o postup Magistrátu hl.m. Prahy, Ministerstva dopravy a Ředitelství silnic a dálnic ve věci tzv. jižní varianty severozápadního segmentu silničního obchvatu Prahy (stavby 518 a 519 Ruzyně - Suchdol – Březiněves). Obracíme se na Vás jako na ministra životního prostředí a také jako na člověka, o němž je známo, že jej k přijetí vysokého vládního úřadu motivoval upřímný zájem o ochranu životního prostředí v naší zemi.

Sdružení a iniciativy založené obyvateli městských částí Suchdol, Lysolaje, Dolní Chabry a Ďáblice nesouhlasí se záměrem vybudovat obchvat Prahy v místech, která jsou přírodními, krajinnými a urbanistickými celky nenahraditelné hodnoty. Mnoho členů a příznivců těchto sdružení proto ykládá svoje naděje do Strany zelených, která měla ve svém posledním volebním programu mj. prosazování severní varianty pražského okruhu jako varianty, která je šetrnější k životnímu prostředí a navíc i hospodárnější. Úmyslně zmiňujeme na prvním místě životní prostředí a teprve na druhém místě finance. Hrozba nevratné devastace přírodních památek a rezervací jako jsou Zámky, Sedlecké skály a Bohnické údolí či cenných přírodních lokalit jako je Drahaňská rokle, je jedním z důvodů, proč právě na severu Prahy mnoho občanů dospělo v posledních letech k názoru, že není možné nečinně čekat na to, až bude prostředí, v kterém chtějí žít a ne je jen exploatovat, nenávratně poničeno. I proto získala Strana zelených značný podíl hlasů právě od voličů z této části Prahy.

ĎÁBLICKÝ ZPRAVODAJ

Jako volení představitelé dotčených městských částí i jako zástupci občanských sdružení, kteří vnímají nedobrou atmosféru ve svých obcích, která se mj. projevuje stále častějšími protesty občanů proti znevažování jejich práva spolurozhodovat o přítomnosti a budoucnosti místa, v němž žijí, nemůžeme zůstat lhostejní k aktuální situaci okolo plánovaného obchvatu Prahy. Obavy občanů z toho, že i přes jejich protesty a námítky dojde k degradaci dosud relativně neporušeného prostředí nenahraditelné hodnoty, každým dnem rostou. Nejsou si totiž vůbec jisti tím, zda je uvážlivá péče o zdravé prostředí coby jeden ze základních předpokladů spokojeného života, na předním místě zájmu těch, kteří mají politickou moc a vliv.

Na podzim minulého roku vláda pod tlakem kritiky Nejvyššího kontrolního úřadu, zamítavého postoje většiny dotčených městských částí, protestů občanských sdružení a s přihlédnutím k závažným námítkám ekologů a též s ohledem na doporučení a požadavky orgánů Evropské unie rozhodla, že ekonomické, technické a ekologické aspekty obou variant (tedy varianty jižní i varianty severní) nově posoudí k tomuto účelu zřízená odborná vládní komise. Navzdory tomu, že komise ve složení a se zadáním, které by bylo v souladu s rozhodnutím vlády ČR, dosud nezačala pracovat, a v rozporu se skutečností, že v preambuli Operačního programu doprava se ČR zavázala k posuzování variant významných dopravních staveb a že obě známé varianty SZ segmentu SOKP jsou předmětem probíhající spolupráce s iniciativou Jaspers, Magistrát hl.m. Prahy počátkem února tohoto roku znovu obnovil územní řízení ve věci jižní varianty obchvatu.

Jak se občané dovídají z tisku, nekorektní kroky a arogantní jednání vysokých úředníků Ministerstva dopravy jasně naznačuje, že ministerstvo spolu s Ředitelstvím silnic a dálnic usiluje o co nejrychlejší, silové prosazení jižní varianty obchvatu. Děje se tak nejen v rozporu s výše zmíněným rozhodnutím vlády ale také v rozporu s evropskými směrnici a normami. Jak upozorňují ve svých vystoupeních zastupitelé městských částí, senátoři, občanská sdružení a ekologická hnutí, jižní varianta obchvatu je problematická také proto, že jako součást trans-evropské dopravní sítě bude částečně financována z prostředků Evropské unie. Obchvat v podobě, v níž je v současnosti prosazován, je však v rozporu s rozhodnutím Evropské komise (č. 1692/96/EC) o podmínkách rozvoje trans-evropské dopravní sítě. Podle tohoto rozhodnutí Evropského parlamentu jsou pro komunikace budované jako součást trans-evropské sítě stanoveny jednoznačné podmínky. Jednou z nich je požadavek, že tyto komunikace musejí míjet městské aglomerace a nesmí na nich docházet k míšení tranzitní a místní dopravy. Právě k tomu však povede realizace jižní varianty obchvatu Prahy, který protne cenné rezidenční oblasti a neoddelí městskou a dálkovou automobilovou dopravu.

ĎÁBLICKÝ ZPRAVODAJ

Výhled Ministerstva dopravy počítá s realizací severozápadní části pražského okruhu (Ruzyně- Březiněves) v roce 2013, avšak navazující severovýchodní část pražského okruhu (Březiněves-Satalice) nebude, vzhledem k tomu, že ještě ani neproběhlo posuzování EIA, v dohledné době realizována. Nápor automobilového provozu by tedy nesly spolu s novým obchvatem již dnes přetížené napájecí komunikace procházející městskou zástavbou. Nejen městské části při severozápadním okraji Prahy ale též přilehlé městské části se tak potenciálně ocitnou v sevření velkokapacitních komunikací.

Jsme přesvědčeni, že posunutí obchvatu Prahy na sever, je jediným rozumným řešením, jak ulehčit Praze od tranzitní nákladní dopravy. Pokud jde o městský provoz, domníváme se, že Praha by měla usilovat o takové řešení, které by kombinovalo preferování MHD a omezování individuální dopravy. Nejde o omezování „svobod“ automobilistů ale o nutnost vycházející z poznání, že enormní nárůst automobilového provozu, kterého jsme v posledních letech svědky, není dlouhodobě udržitelný. Jediným výsledkem realizace jižní varianty obchvatu bude zahlcení míst, která byla této zátěže dosud ušetřena, silným automobilovým provozem. Jižní varianta obchvatu spolu s dalšími faktory jako je např. v poslední době intenzivně prosazovaný kapacitně naddimenzovaný rozvoj letiště Ruzyně hrozí nevratně poškodit životní prostředí rozsáhlých oblastí severozápadní části Prahy.

Vážený pane ministře, apelujeme na Vás, abyste zodpovědně zvážil všechny relevantní skutečnosti a při využití všech Vašich kompetencí a politického vlivu zabránil nenapravitelnému poškození životního prostředí a výraznému zhoršení kvality života desetitisíců občanů v této části Prahy.

Přejeme Vám hodně síly a zdaru ve Vaší nelehké práci.

za MČ Dolní Chabry

Kerovo



za o.s. Nad Drahaňským údolím

Frano

občanské sdružení
Nad Drahaňským údolím
 Zaječická 836, 184 00 Praha 8
 Tel.: +420 604 260 089
 IČ: 26984199. DIČ: CZ26984199

za MČ Ďáblice



Jan

[Handwritten signature]

Dr. Konečný z. p.

za Občanské sdružení pro Ďáblice

M. Šubertová

za o.s. Větrolam

Radmila Kovářová

Den otevřených dveří v MŠ

Tento rok se poprvé uskutečnil v MŠ "Den otevřených dveří", a to 5.4.2008, tři týdny před zápisem. Cílem bylo informovat rodiče a ukázat jim jednotlivé pavilóny školky.

Rodiče budoucích žáků se rozdělovali po příchodu do dvou skupin. Jedni šli do "malé učebny", kde jim

editelka školy M. Bulirschová odpovídala na dotazy, týkající se provozu a řádu školky. Druzí odcházeli se zástupkyní pro předškolní vzdělávání do jednotlivých tříd. Zatímco si dospělí prohlíželi vybavení místností, děti si spokojeně hrály a mnohým se nechtělo domů. Ve školce se všem líbilo a "Den otevřených dveří" se vydařil ke spokojenosti nás všech.

Martina Buderová,
zástupkyně editelky MŠ



"Kuku i ná" výtvarná dílna

V úterý 22.4.2008 pořádala školská a kulturní komise v budově základní školy další výtvarnou dílnu, při které si mohly děti vyzkoušet tvorbu nejrozmanějších obrázků a trojrozměrných výrobků z netradičního materiálu - kukuřice. Fantazie dětí byla úžasná a

výsledek jejich "práce" tak nadchl přítomné rodiče, že i oni popustili uzdu své fantazii a s nadšením se kinnosti dětí připojili. Výsledky posuďte sami. Podkování patří nejen všem přítomným dětem a rodičům, ale především paní učitelce Veverové za odborné vedení všech přítomných a paní učitelce Fatrdlové, která jí se zdárným přiběhem přídělného odpoledne pomáhala.

Za ŠKK Milada Bulirschová



KOMISE	TERMÍN	AKCE	POZNÁMKA
SOCIÁLNÍ	květen	Výlet senior	termín bude upřesněn
SPORTOVNÍ	1.6.	Dětský den	od 14,00 na fotbalovém hřišti, fotbalový turnaj žáků, soutěž dětí
ŠKOLSKÁ A KULTURNÍ	31.5.	Dětský den - Pohádkový les	od 10,00, sraz na dětském hřišti na zátku Ďáblického háje
	18.6.	Rusalka (divadelní představení)	od 16,30 u "rybníku" na zátku Ďáblického háje
ZŠ a MŠ	květen	Škola v přírodě	02.5. - 11.5. /druhý stupeň 11.5. - 20.5. /1.A,B, 2.A,B 20.5. - 29.5. /3. - 5. třída 02.5. - 11.5. /MŠ
ÚM PRAHA - ĎÁBLICE	25.6.	9. veřejné ZM	od 19,00 h v sále ZŠ

Zápis do MŠ

Zápis se konal 27.3.2008 v červeném pavilónu školky. Avizovaný konec byl stanoven na 19.00 hodin, avšak poslední maminka odcházela po 21.00 hodin. Zájem byl opravdu velký. Po et hovo í sám za sebe, celkem editelka školy p edb žn zapsala 73 d tí. P estože n kte í rodi e ekali se svými d tmi i n kolik hodin, než se na n dostala ada, vše probíhalo v uvoln ěné atmosfé e. Za to d kuji nejen rodi m, ale i všem paním u itelkám, které se zápisu zú astnily a p ipravily dárky pro své budoucí žáky.

Martina Buderová,
zástupkyn editelky MŠ



Schovanky v áblicích

Ne nebyl to apríl. 1. dubna opravdu v sále ZŠ vystoupila country skupina Schovanky. Sál byl zcela plný již p ed 18 hodinou a všichni se na vystoupení a písní ky legendární ženské skupiny moc t šili. Za zn la ada známých skladeb, nap íklad "Sv t je plnej r znejch e í" i " ábel z Georgie" za famózního houslového doprovodu paní V ry Ko íšové, a na záv r pochopiteln sm s country písní.

V ím, že po tém dvouhodinovém vystoupení, odcházeli dom ěn spokojení diváci. Za Schovanky to mohu potvrdit zcela zodp dn ě. Moc se jim u nás líbilo a íkaly, že za tak báje nými diváky, kte í v sále vytvo ili skv lou atmosféru, se budou vždy rády vracet.

Za školskou a kulturní komisi ješt ě jednu všem divák m i skupin Schovanky moc d kuji.

Mílada Bulirschová



Šatny pro TJ áblice

Koncem b ezna v rámci fotbalového utkání byly slavnostn otev eny naší starostkou Danuší Šev íkovou nov zbudované šatny pro fotbalový oddíl TJ áblice. Šatny jsou ur eny p edevším pro malé žá -ky z p ípravy oddílu kopané, nicmén ě budou jist racionáln využívány celým fotbalovým oddílem. Jsme rádi, že se poda íla vyhotovit další ást d stojného prost e dí pro naše sportovce.

Tomáš Engel



SK ÁBLICE





Naše školní družina

Díky do naší školy neustále "přibývají", a z toho máme opravdu velkou radost, proto se snažíme vylepšovat prostředí nejen ve třídách, ale také ve školní družině, kde tráví odpolední volný čas. Od září 2007 se odpolední družina přestěhovala do

nově rekonstruovaných prostorů v přízemí budovy 1. stupně. Ti z Vás, kteří nové prostory viděli, mi jistě potvrdí, že jsou zařízeny velmi pěkně a vkusně a že se v nich dobře cítí.

Je ale pravdou, že vybavení nábytkem, televizí, počítačem a podobně pro spokojený pobyt dětí v družině nestačí. Nejdříve

je třeba zajistit jejich bezpečnost, kterou pro nás paní vychovatelky připravují. To že máme moc šikovné a nápadité paní vychovatelky, je vidět snad na každém místě v obou nových třídách. Rodiče, kteří z družiny své ratolesti vyzvedávají, říkají, že by s nimi neměli okamžitě. Pro Vás, kteří nemáte možnost naší družinu na

navštívit, přikládám alespoň pár fotografií, ze kterých můžete práci dětí a vychovatelek posoudit.

Vím, zní to, že se paní editelka chlubí. Ano chlubím se. Vždyť ze své práce vychovatelek, učitelů, učitelů i ostatních zaměstnanců školy má určitě radost každý učitel.

Milada Bulířschová,
editelka školy



P išel k nám máj...

Kv ten - nejkrásn jší m síc v roce, který má jedno prvenství. Josef Jungmann kolem roku 1805 pro český jazyk dle kvetoucí p írody pojmenovává m síc kv tmem. Do té doby máj (z latinského maius - jako ecká bohyn Maia, dce- ra obra Atlanta). A tak nastal máj...lásky as ...do zahrádek k práci zval.

Vše kolem je již v plném r stu, jaro se nám teplými dny velmi rychle zkracuje a nám nezby- vá, než vše zkusit stihnout - nesmíme však podlehnout dojmů, "ješt nás ekají ti...ledoví muži- ci", a tak to hlavní vypukne ur it až v polovin m síce. V p edstihu jsme si p ípravili sadbu let- ní ek, zeleniny okrasných kv tin. Též m žeme již v tomto období zakoupit pelargonie, fuchsie, begonie a z bujn ji narostlých rostlin na ízkujeme na pozd jší výsadbu nebo na prosazování. P ípravujeme a ístíme truhlíky pro výsadbu, zajistíme si pot ebný substrát, ím lepší substrát tím lepší a bohatší vzr st a kv tenství. Dno truhlík m žeme vysypat rohoskou, která po celou dobu vegetace zásobuje živinami všechny rostli- ny. Truhlíky volíme rad ji samozavlažovací, i p es vyšší cenu se nám kv tiny bohat odm ní. Záhony ur ené pro výsadbu zeleniny a letní ek máme p íraveny, zapravili jsme zralý kompost i humózní substrát, p íhnojujeme áste n kombinovanými hnojivy s delším polo asem rozkla- du. P í dokon ování plánu výsadby v zahrad ješt dále m žeme vysazovat jehli nany a okras- né d eviny, zásadn kontejnerované nebo s ba- lem. Nep erušme tím r stový cyklus a d eviny se úsp šn jako ení. P í nedostatku vláhy - zalé-

váme! I zde platí: "Májová vlaži ka - naroste traví ka, májový dešt ek - naroste chlebi- ek."

Dále nesmíme zapomenout na krásné rhododendrony, azalky, p íhnojujeme je speci- álním plným hnojivem, p íhnujeme ko e- nový systém rašelinou a k rou. Milují kyselý prost edí. Nikdy neokopáváme nebo radikál- n nevyhrabujeme! Poškodili bychom povr- chový ko enový systém. Též nutná vydatná závlhka.

V nujeme zvýšenou pé í r žím. Po odhr- nutí zimního zásypu musíme v as odstranit plané ko enové výhonky. R že se tím vysilují i zpla ují. Vysazujeme ji iny a ji inky ješt m žeme vysázet gladioly, cany a hlíznaté be- gonie.

Hlídáme slimáky zvlášt u ji in a ji inek mladé výhonky jsou tou nej- lepší pochoutkou. V kv tnu nám již zahrada nabývá plné- ho zeleného vzhledu. Nejen krásných a ušlechtilých rost- lin. Piln svá království ple- jeme, okopáváme, kyp íme. Jist se prosv tli edkvi - ce, mrkvi i petrželce. Po polo- vin m síce s klidem a defi- nitivn vysadíme teplomil- né zeleniny, zvlášt pak raj- ata i papriky.

U raj at odstraníme spodní listy asi do výšky 20- 30 cm nad zemí. P edejde- me tím p enosu chorob z p dy. Pozd ji aplikujeme

protiplís ové p ípravky. Dále již nemusíme mít obavy pro výsadbu cuket, okurek i dýní.

Vysazujeme všechny známé druhy ko ení jako majoránku, bazalku, tymián apod. Oceníme je pozd ji p í p íprav erstvých salát . Zeleni- nová úroda na sebe snad nenechá dlouho ekat. I p esto, když máj bude chladný. Je lepší máj chladný než studený, protože studený máj ve sto- dole ráj.

A nyní už zbývá doladit celý dojem zelen a kvetoucí nádhery prvními sest íhy trávník , který byl-li pohnojen bude zklid ovat duši a odm ní naše p es asy v zahrad golfovým pažitem. P ej- me si plnou zahradu kv t i bohatou úrodu pro nás pro všechny.

"Když v máji bujný kv t - plný úl jest! A teplý kv tnový dešt ek, do domu požehnání, k duká- t mkousí ek."

Antonín R ži ka



P írodní památka Ládvi

Tato lokalita v našem katastrálním úze- mí áblice o vým e 0,66 ha byla vyhlášena r. 1982 p írodní památkou. Jedná se o opušt ný lom v lesním komplexu áblického háje, 200m severovýchodn od vrcholu kó- ty Ládvi (357,9 m n. m.). Nachází se v nad- mo ské výšce 344 - 353m. P edm tem ochrany je jedna z nejlépe dochovaných uká- zek innosti p ípoje cenomansko - spodmo- turonského mo e (svrchní k ída) na území našeho státu s výskytem zkamen lých dírk- ovce. V silicitovém (buližnickovém) lomu

založeném ve 20. letech 20. sto- letí je v západní st n odkryta "kapsa" vzniklá v p íbojovém srubu tvo eném proterozoický- mi silicity b hem cenomansko - spodnoturonském o ské transgrese (svrchní k ída). V té dob bylo silicitové t leso vy- preparováno z p edk ídové paro- viny a zprvu (v cenomanu) tvo ilo ostrov v mo í. Kapsa je vypl- n na dob e opracovanými vel- kými valouny silicit o pr m ru od n kolika centimetr do 2 me- tr . Mezerní hmotu tvo í sv tle šedé vápnité jílovce obsahující pom rn hojně zkamen lé dírk- ovce. P evládají m lké rankery r zné úživnosti podle mozaiky

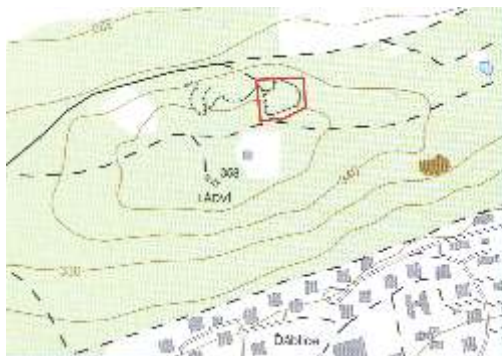
substrátu.

Kv tena: Dno lomu je zavodn lé s malými ob asnými mok ady, kde rostou sítiny (*Juncus sp.*). Na suchých místech najdeme acidofilní trá- vníky s metli kou k ivolakou (*Avenella flexuosa*).

Zví ena: V zamok ené ásti lomu žijí n kte í vlhkomilní st evlíkovití (*Pterostichus nitritus*, *Platynus assimilis*, *Ammara plbeja aj.*). V mok- adu byl dále nalezen v rámci Prahy vzácný plž *Euconulus fulvus* a v blízkém rybní ku pak v Pra- ze ustupující vodní plži (*Lymnaea stagnalis*, *Planorbis cornutus* a *Planorbis planorbis*), z ob- ratlovc zde byl zaznamenán olok obecný (*Triturus vulgaris*). Z motýl je zajímavý výskyt pí- alky (*Lucia isabellae*).

Lokalita je v sou ásti lesoparku s možností etných vycházek a výuky p ímo v terénu. Skalní st na a její bezprost ední okolí je udržováno bez porostu d evin.

Z. Sobotka



Návšt va chorvatských dobrovolných hasi z Trnje u SDH akovice - áblice



Ve dnech 14.-16.2. 2008 prob hla u našeho SDH akovice - áblice návšt va chorvatských dobrovolných hasi z Trnje u Záh ebu. Tato návšt va byla uskute n na na základ dopisu se žádostí o spolupráci chorvatských dobrovolných hasi obchodnímu radovi Tomáši Kuchtovi z eské ambasády v Záh ebu, který se obrátil na M stské sdružení hasi hl.m. Prahy.

Nabitý program pro naši chorvatskou návšt - vu zahrnoval zejména prohlídky hasi ských stanic a následn pak historického centra Prahy. V pátek po jejich p íjezdu a vzájemném p edstavení se, jsme s nimi navštívili stanici pražských pro-

fesionálních hasi na HS1 na Praze 1, kde je provedl náš velitel Václav Kuneš. Pak následovala prohlídka HS5 ve Strašnicích. Poslední zastávkou v páte ním programu byla návšt va naší hasi ské stanice v áblicích. Zde jsme chorvatským koleg m podrobn ukázali naši stanici, výstroj a techniku a odpov d li jsme na adu všete ných dotaz . Následn byl z rukou starosty DOBROVOLJNO VATROGASNO DRUŠTVO TRNJE - Mladena Plavši e p edán našemu sboru obraz s výjevem chorvatského m sta Trnje a pozvánka k jeho návšt va u ásti na mezinárodním setkání, které bude po ádat jejich sbor. Ve er byl pak program zakon en spole nou ve e í, kde jsme konzultovali zkušenosti a rozdílly v oboru hasi ství v eské republice a v Chorvatsku. Dozv d li jsme se o historii sboru v Trnje, o systému fungování hasi ských sbor a jednotek v Chorvatsku a o navazování jejich kontakt a p átelství s dobrovolnými hasi i po celé

Evrop . V sobotu jsme m li v programu pro chorvatské kolegy nachystánu prohlídku pražských historických památek, zejména pak Pražského hradu a centra v etn projížd ky lodí po Vltav . Z této delší procházky byli sice ádn unaveni, ale velice se jim Praha líbila.

V ned li ráno jsme se pak s chorvatskými kolegy rozlou ili, a ti se vydali na dlouhou cestu k domovu plni nových zážitk a poznatk .

David Borovi ka



Hv zdárna áblice

Zal.: 1956

182 00 Praha 8, Pod hv zdárnou 768

tel.:283910644

e-mail: dabliceobs@planetarium.cz

<http://www.planetarium.cz/dabliceobs>

ERVEN 2008

Otevírací doba: Po 13:30-15:30, 18-21/ t 13:30-15:30, 17-19/ Ne 14-16

P EDNÁŠKY astronomické, p írodov dné a cestopisné v pond lí od 18:30.

16.6. Ing. Václav P íbá : **Letní obloha - souhv zdí, zajímavé úkazy a objekty.**

FILMOVÉ VE ERY v pond lí od 18:30.

2.6. Slunce, lov k a nebeská mechanika, Perseus.

9.6. Hledání harmonie sv ta, APOLLO 9

23.6. APOLLO 10, APOLLO 11

30.6. APOLLO 12, APOLLO 14

POZOROVÁNÍ OBLOHY dalekohledy Po 13:30-15:30, t 13:30-15:30, 17-19/ Ne 14-16/ . P ístupné bez objednání !

Denní obloha: Slunce - povrch se skvrnami Podmínkou úsp šného pozorování je jasná obloha, p í nep íznivém po así (zataženo) se koná promítání film spojené s prohlídkou p ístrojového vybavení hv zdárny.

HROMADNÉ NÁVŠT VY

vždy ve tvrtek 16-17 mohou hv zdárnu navštívít p edem objednané skupiny návšt vník (5 až 20 osob - vhodné pro rodiny s d tmi, školy).

Program: pozorování Slunce nebo promítání film .

ŠKOLNÍ PO ADY

v Po, Út, St, t, Pá v 8:30 a 10:30 pro p edem objednané školní výpravy. Bližší informace a objednávky na .283910644.

VSTUPNÉ:

dosp lí20 K30 K
mládež, d chodci10 K15 K

Doprava:

- kone ná MHD sídlišt áblice bus 134,136, tram 10,17 a 10 min. p šky podél h bitova a pak ulicí Pod hv zdárnou do kopce
- stanice áblický h bitov nebo Kv tnová bus (od metra CLádvi) 103, 345, 368 a 5 min. p šky ulicí Pod hv zdárnou do kopce.
- stanice U spoj bus 202 a 10 min. p šky.

Akce vstupenky zdarma!

MAGICKÁ ESA PAVLA KOŽÍŠKA

Nejlepší světové iluze! Strhující show pro celou rodinu!

Pokud si v pokladně Divadla kouzel zakoupíte vstupenku na představení MAGICKÁ ESA, získáte po předložení tohoto kupónu v pokladně divadla druhou vstupenku ZDARMA.

Divadlo kouzel Pavla Kožíška

Mírové náměstí 44, 250 65 Líbeznice u Prahy

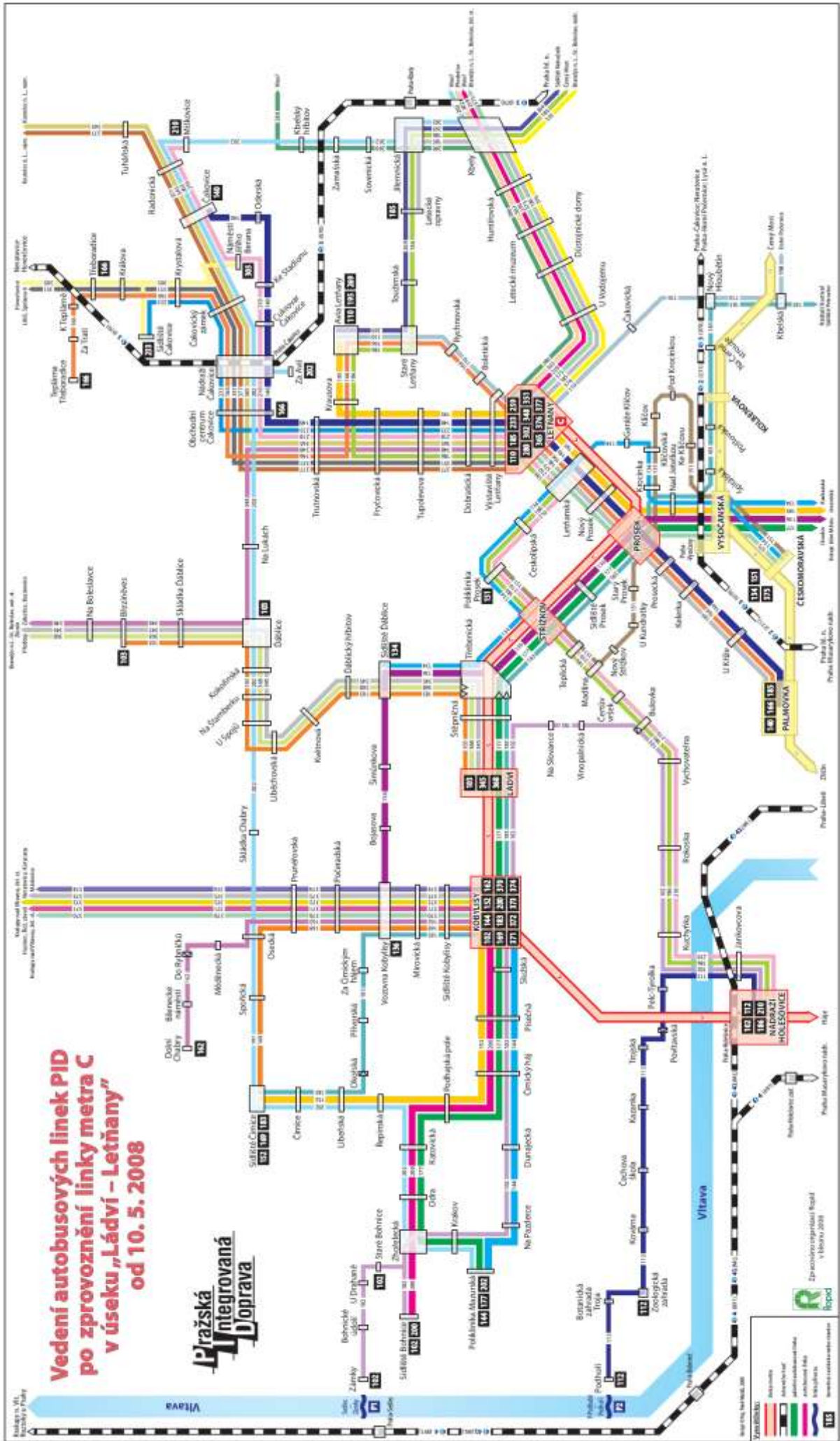
tel.: 731 176 659, 283 981 935

e-mail: vstupenky@umeleckaagentura.cz

www.divadlokouzel.cz



Informa ní p ehled o Pražské integrované dopravě





Trvalá nabídka sociálních služeb Diakonie v Ďáblicích

Vychází ze zákona 108/2006 Sb. O sociálních službách

Cílová skupina pečovatelů služeb:

- 1) Občané s nižší soběstačností
 - senioři
 - dospělí se zdravotním postižením
- 2) Rodinní pečovatelé pečující o členy rodiny, který je z důvodu veku nebo zdravotního postižení odkázaný na pomoc druhé osoby.

Základní úkony:

- pomoc při zvládnutí běžných úkonů péče o vlastní osobu
- pomoc při osobní hygieně
- dovoz oběd
- pomoc při zajištění chodu domácnosti

Kromě výše uvedených základních úkonů je možné poskytnout:

- poskytování kompenzačních pomůcek (např. toaletní židle, invalidní vozík, chodítka)
- doprovody k lékaři, při vycházkách apod.
- dovozy autem s doprovodem i pro občany na invalidním vozíku

**BLIŽŠÍ INFORMACE
POSKYTNEME OSOBNĚ
V KANCELÁŘI DIAKONIE
V OBEČNÍM DOMĚ NEBO
NA TELEFONU 283 910 424
V DOBĚ OD 8 DO 16 HODIN**

Pozvánka

Základní organizace chovatelů drobného zvířectva Ďáblice pořádá výstavu drobného zvířectva.

12. až 14. září 2008

U Parkánu - ve dvoře vedle Hasičského domu.

pátek 12.9. od 14:00 do 17:00

sobota 13.9. od 08:00 do 17:00

neděle 14.9. od 09:00 do 15:00

Srdce nám zveme všechny zájemce o chov drobného zvířectva.

M. Madara, Z. Beranová

- **Hledám** milou a zodpovědnou paní na vyzvedávání dcerky ze školky a hlídání. Jedná se asi o dvě hodiny denně od pondělí do úterka. Bydlíme 15min pěšky od Ďáblické školky. Odměna dohodou. Volejte nebo pošlete prosím sms na tel. 725547042, zavolám zpět. EP.

W-PLAST.cz

Plastová okna



Zkušenost a tradice od roku 1994

ISO 9001:2001

U Parkánu 13/15
182 00 Praha 8

tel: 283 910 145
fax: 283 910 146

www.wplast.cz wplast@wplast.cz

®EuroFutur Classic
se standardním křídlem
v pětikomorovém
provedení

sleva - 38%
na plastová okna



**evropská kvalita
za bezkonkurenční ceny**

Na českém trhu již od roku 1991

MAROLUX

MEZI SVĚTLEM A STÍNEM

VÝROBA A MONTÁŽ:

PLASTOVÁ OKNA
PĚTIDOKENNÍ ROLETY
GARÁŽOVÁ VRATA
ROLETOVÉ MARKÝZY

Dopravák 3 (D m Genius)
184 00 Praha 8 (Dolní Chabry)
tel.: 284 686 835, 284 686 820
fax: 284 686 789

e-mail: marolux@marolux.cz

www.marolux.cz

dodáváme okna a dveře systému



KÖMMERLING

NOVÝ RENAULT KANGOO
PROVĚŘENO RODINOU
JIŽ OD 295 300 Kč bez DPH



- Zavazadlový prostor 660–2866 l
- Jedinečná variabilita interiéru
- Výjimečné pohodlí na všech 5 místech
- Inovativní střešní lišty

-DPH
 Méně než odpočtu DPH

Cena platí při financování Renault Finance a neobsahuje cenu přepážky. Kangoo: spotřeba 4,9-10,6 (l/100 km), emise CO₂ 138-195 (g/km). Vyobrazení vozu je pouze ilustrativní.

AA AUTOAVANT
 KONCESIONÁŘ



Đáblická 2, Praha 8, tel.: 286 001 131

• www.autoavant.cz • e-mail: aa@autoavant.cz • Po-Pá: 7-18 / So: 9-12



LÉČIVÁ SÍLA MRTVÉHO MOŘE

Nechte se obklopit osmi tunami soli výhradně z Mrtvého moře (původ Jordánsko) v magicky působivém prostředí za doprovodu relaxační hudby, v šeru a klidu - načerpejte zdraví, sílu a energii.

SOLNÁ JESKYNĚ POMÁHÁ LÉČIT:

- alergie, astma
- kožní choroby (atopické ekzémy, lupénku)
- záněty horních a dolních cest dýchacích
- vysoký krevní tlak, choroby srdce a cév
- nedostatečnou činnost štítné žlázy

SOLNÁ JESKYNĚ PŘÍZNIVĚ PROSPÍVÁ:

- u stavů přepracovanosti, snížené odolnosti
- proti stresu a neurózám
- proti vyčerpání

V SOLNÉ JESKYNI NAJDETE:

- relaxaci, regeneraci a odpočinek

NÁVŠTĚVA SOLNÉ JESKYNĚ JE TAKÉ VHODNÁ PRO MATKY S DĚTMI A DŮCHODCE

Trojská 159/72 Praha 8, tel.: 284 68 46 33, e-mail: info@jeskynetrojska.cz

skype: jeskynetrojska, web: www.jeskynetrojska.cz



ZAHRADNICKÉ PRÁCE
údržba zelen

- » kácení a pro ezávání strom provád ěné i pomocí horolezecké techniky
- » frézování pa ez
- » št pkování v tví
- » zakládání trávník
- » pokládka travních koberc
- » sekání a provzduš ování travnatých ploch
- » st íhání živých plot
- » úprava dlouhodob neudržovaných pozemk
- » sb r a úklid listí, odvoz a likvidace odpad
- » návrhy, realizace a celoro ní údržba zahrad

Eduard Pacák

tel.: 605 789 346

Správa nemovitostí a realitní kancelář áblice

- Zajistíme komplexní správu Vaší nemovitosti v Praze
- Svou místní nemovitost u nás pronajmete nebo prodáte s nulovou provizí a právním servisem zdarma.

kancelář : Na Terasě 5, Praha 8, tel.: 283910917, 774104600, 605437305, e-mail: m.matous@realitydablice.cz

ZÍSKEJTE AŽ 5000 Kč
měsíčně BEZ PRÁCE !

VLASTNÍTE

Auto, dům, plot, pozemek..?

Pronajměte je pro reklamní účely a nechte je vydělávat!

221 221 551

volejte kdykŏlív | za lokální cenu

ZASKLENÍ LODŹÍ

PŘÍMO

OD VÝROBCE

Volejte:

844 158 746

Mobil: 777 151 205 www.balkony.cz

BALKON SYSTEM s.r.o.

CERTIFIKOVÁNO, záruka 6 let

10% Sleva s tímto inzerátem