

ĎÁBLICKÝ ZPRAVODA

5 / 2010



Slovo starostky

V roce 2008 byl aktualizován Strategický plán Prahy pro roky 2009 -2015, což je základní koncept ní dokument vypovídající o zásadách a vizích v rozvoji hl.m. s ta s tím, že je zde ešena aktuální problematika s akcentem p edevším na dopravu a životní prost edí.

V sou asnosti se dokon uje nový Územní plán, kde jsou veškeré podklady zapracovávány s novou metodikou na funk ní a prostorové regulace a jasnými pravidly p í plánování výškových budov atd. N kolik tisíc p ípomínek (cca 13 tisíc) k návrhu ÚP je hodnoceno a v p ípad uznání jejich relevance budou v ístopisu plánu zohledn ny.

Naše m stská ást podala opakovan n kolik zásadních p ípomínek (jak p í zpracování Strategického, tak nového ÚP) týkajících se zm ny funk ního využití ploch v k.ú. áblice, a též regulace výšky objekt . Zejména požadujeme zapracovat dopravní režim spoívající v odklonu tranzitní dopravy od áblice a rozší ení zelených ploch.

Je t eba zmínit, že v našich zásadních p ípomínkách se promítly i názory Komise výstavby a investic Rady M Praha - áblice a též byly na zpracovatele plánu zaslány p ípomínky n kterými ob any.

Danuše Šev íková

Materiální sbírka pro oblasti postižené povodní mi

Naše m stská ást se p ípojila k výzvě pražského erveného k íže a vyhlásila (prost ednictvím našeho rozhlasu) ve ejnou sbírku ná ned li 23.kv tna od 8 do 14 hodin v prostoru ú adu. Krom p edm t v novaných naší M do sbírky p ísp í ještě dva áblici tí ob ané. D kujeme jim.

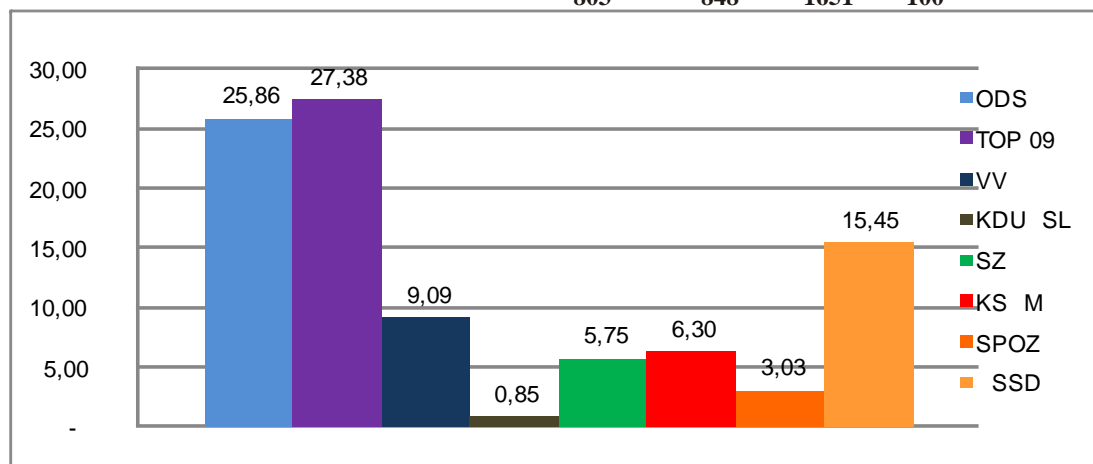
Dana Šev íková

Volby do PSP R 2010 v M Praha – áblice

	Okrsek 673	Okrsek 674	Celkem	%
Po et osob zapsaných	1085	1189	2274	100%
Vydané obálky	804	852	1656	72,82%
Odevzdané obálky	803	852	1655	72,78%
Platné hlasy	803	848	1651	72,60%

ís.	zkratka	název	Po et hlas	Po et hlas	Celkem	%	
1	Ob ané	OB ANÉ.CZ	3	1	4	0,24	
4	VV	V ci ve ejné	70	80	150	9,09	9,09
5	KONS	Konzervativní strana	1	0	1	0,06	
6	KS M	Komunistická strana ech a Moravy	53	51	104	6,30	6,30
7	"K "	Koruna eská (monarchistická strana ech, Moravy a Slezska)	0	2	2	0,12	
8	SNS	eská strana národn sociální	0	0	0	-	
9	SSD	eská strana sociáln demokratická	122	133	255	15,45	15,45
13	SPOZ	Strana Práv Ob an ZEMANOVCÍ	26	24	50	3,03	3,03
14	STOP	STOP	1	1	2	0,12	
15	TOP 09	TOP 09	233	219	452	27,38	27,38
16	ES	EVROPSKY ST ED	0	0	0	-	
17	KDU- SL	K esanská a demokratická unie - eskoslovenská strana lidová	9	5	14	0,85	0,85
18	PB	Volte Pravý Blok- WWW.CIBULKA.NET	1	0	1	0,06	
20	SZ	Strana zelených	46	49	95	5,75	5,75
21	Suveren.	Suverenita - blok Jany Bobošíkové, strana zdravého rozumu	24	27	51	3,09	
22	HS	Humanistická strana	0	0	0	-	
23	PS	eská pirátská strana	1	4	5	0,30	
24	DSSS	D Inická strana sociální spravedlnosti	8	8	16	0,97	
25	Svobodní	Strana svobodných ob an	10	7	17	1,03	1,03
26	ODS	Ob anská demokratická strana	191	236	427	25,86	25,86
27	KH	Klí ové hnutí	4	1	5	0,30	

803 848 1651 100



zpracoval tajemník ŰM

Zprávy z rady

Rada M Praha - áblice (pro informaci ob an vybíráme n - které nejd ležit jší body z 85. jednání rady)

- souhlasila se za azením žádostí o byt pí. Oxany Kudla do seznamu žádostí o byt
- souhlasila s poskytnutím informací týkajících se ÚPn hl. m. Prahy (dle zákona . 106/1999 Sb., o svobodném p ístupu k informacím v platném zn ní) sdružení Arnika - Centrum pro podporu ob an
- rozhodla zahájit zadávací ízení k zadání ve ejné zakázce na stavební práce podle ust. § 21 odst. 1 písm. a) zákona . 137/2006 Sb., o ve ejných zakázkách, v platném zn ní (otev ené ízení) "Stavební úpravy mate ské školky - pavilon .4C Ku erové 532/26, 182 00, Praha 8" (podlimitní ve ejná zakázka) uve ejn ním oznámením
- schválila oznámení o zakázce a vzorovou smlouvu o dílo a obchodní podmínky
- jmenovala komisi pro otevírání obálek s nabídkami, zvláštní komisi pro posouzení kvalifikace a hodnotící komisi
- jmenovala zástupce M Praha - áblice v zadávacím ízení podle ust. § 151 zákona . 137/2006 Sb., o ve ejných zakázkách, v platném zn ní, a to LFA 2020 advokáti s.r.o., I : 29009243 se sídlem v Praze 2, Blanická 28/1001, kterého souasn výslovní zmoc uje k výkonu povinností týkajících se uve ej ování podle § 146 cit.

- zákona
- pov íla sekretá ku zajišt ním zve ejn ní oznámení o zakázce na ú ední desce M Praha - áblice, a to ode dne 07. 05. 2010 do 31. 05. 2010, 9:00 hodin.
- uložila zástupci starostky, aby prost ednictvím zástupce zadavatele, tj. LFA 2020 advokáti s.r.o., I : 29009243 se sídlem v Praze 2, Blanická 28/1001, zajistil odeslání oznámení o zakázce do ISVZ-US, a to do 7.5. 2010
- schválila námítky k navrhovaným zm nám vlny 6 ÚP SÚ HMP
- schválila uzav ení dodatku . 2 ke smlouv o dodávce projektových prací zakázka . 01/2006 se společností BUSSMARK, spol. s.r.o.

Rada M Praha - áblice (pro informaci ob an vybíráme n - které nejd ležit jší body z 86. jednání rady)

- souhlasila s vyhlášením zám ru na pronájem uvoln né garáže u .p. 161 v ul. áblické
- schválila podat jako p ípomínku k poslední novele na ízení, kterým se vydává tržní ád hl. m. Prahy požadavek za adit zpevn nou plochu ve ejného parku "Centrální nám stí s parkem" na p. .608/22 v k.ú. áblice do seznamu tržních míst
- schválila, na základ doporu ení sociální komise, za azení žádosti Mgr. Milady Bulirschové do evidence žádostí o byt

zpracoval tajemník ÚM

SB R NEBEZPE NÝCH SLOŽEK KOMUNÁLNÍHO ODPADU ZDARMA !

Na základ oznámení Magistrátu hlavního m sta Prahy se uskute ní

27.7., 26.10. 2010

jednorázový sb r nebezpe ných složek komunálního odpadu, prost ednictvím speciálního krátkodob p ístavovaného vozidla v tomto rozsahu:

V dob od 16.30 hod. do 16.50 hodin
u k ížovatky ul. H enská - Kv tnová

V dob od 17.00 hod. do 17.20 hodin
u k ížovatky ul. Šenovská -U Spoj

V dob od 17.30 hod. do 17.50 hodin
v ulici U Prefy

V dob od 18.00 hod. do 18.20 hodin
k ížovatka ul. Kostelecká-Legioná (parkovišt)

Harmonogram mobilního sb ru nebezpe ného odpadu a seznam stabilních sb ren je k nahlédnutí na el. adrese <http://envis.praha-mesto.cz>

Vy azená elektroza ízení používaná v domácnostech (lednice, TV a PC monitory, rádia, videa atd.) a pneumatiky odevzdávejte do Sb rného dvora ve Voctá ov ul. v Praze 8 , tel. 266 007 299, provozní doba Po-Pá 8.30-18.00 hod., So 8.30-15.00 hod.

MOBILNÍ OBCHODNÍ KANCELÁ

Pražské plynárenské, a.s.
Termíny p ístavení:

dne	30.07.10	od	9,00	do	11,30
dne	28.08.10	od	12,30	do	15,00
dne	29.09.10	od	11,00	do	13,30
dne	5.11.10	od	12,30	do	15,00
dne	5.12.10	od	9,00	do	11,30

Mobilní kancelá bude umíst na v dodávkovém automobilu VW Transporter, ozna eném logem Pražské plynárenské,a.s. , zaparkovaném na p ší zón na rohu ulic Osinalická a Ho ínecká (u bývalého kina) v áblicích.

Pražská plynárenská,a.s. ve spolupráci s dce innou společností Prometheus, energetické služby, s.r.o. a ú adem M Praha- áblice nabízí odb ratel m zemního plynu novou službu - tzv. "mobilní obchodní kancelá ", jejímž prost ednictvím si stávající i potenciální zákazníci Pražské plynárenské,a.s. mohou vy ídit záležitosti, související s odb rem zemního plynu bez návšt vy kontaktních míst v Praze 2, 4.

Mobilní kancelá poskytuje zejména následující služby :

- zahájení, p evod a ukon ení odb ru zemního plynu
- zm ny smluvního vztahu (zp sobu placení, zasílací adresy, jména atd.)
- p evzetí reklamace
- vým na, kontrola a zaplombování plynom ru
- informace k otázkám, souvisejícím s dodávkami zemního plynu
- tiskopisy a informa ní brožury

Služeb mobilní kancelá e mohou využít i ob ané p ílehlých obcí a ástí Prahy.

Bližší informace na tlf íslech 267175174 a 267175202.

Kontejnery v obci

Harmonogram p ístavování velkoobjemových kontejner v M stské ásti Praha - áblice v 1. pololetí roku 2010

Ur ené termíny:

26. a 27. ervna 2010

Odvoz kontejner prob hne vždy v ned li ve 13^o hodin.

Kontejnery budou p ístavovány na obvyklých stanovištích :

na Koní kov nám stí v ulici Kv tnová

(v zálivu komunikace p ed .p. 448)

v ulici Legioná , v ulici Na Terase, v ulici Na Blatech

RŽP

VELKOOBJEMOVÉ KONTEJNERY NA BIOODPAD

Oznamujeme ob an m, že v kv tnu a v ervnu 2010 prob hne mimo ádná akce sb ru bioodpadu a v obci budou p ístaveny velkoobjemové kontejnery na bioodpad v t chto termínech:

26. 6. v sobotu od 9.00 do 12.00

v ulici Legioná ,
v ulici Kv tnová v zálivu p ed .p. 448,
na Koní kov nám stí

Sociální komise - výlet senior dne 20. 5. 2010

Dne 20. 5. 2010 po ádala sociální komise p i obecním ú ad v áblicích zájezd pro seniory.

První zastávkou byla návště va sklár en LINDAVÁ - AJETO GROUP. Sklá rny byly vybudovány v letech 1992-1994. Srdcem lindavské sklá ské hut je šestipánvová tavící pec. Po výkladu pr vodce si senio i prohlédli sklá -

ské dílny, kde pracuje p t sklá - ských kolektiv . V areálu objektu se také nachází Sklá ská kr ma, kde si bylo možné vyfouknout sv j první sklen ý výrobek nebo jen tak posedít u dobré kávi ky.

Další cesta vedla do sklá ského muzea Nový Bor, které existuje více než sto let a je umíst no v centru m sta. V muzeu bylo možné zakoupit kopie historického skla, moderní a tradi ní sklen nou bižuterii.

Pokra ovali jsme návště u eské Lípy, kde v restauraci "U Bohouše" bylo možné ochutnat místní speciality.

Poslední zastávkou byl zámek Zákupy, který byl po první svové válce znárodn n a ve ejnosti zp ístupn n roku 1951. První, co nás p ed vstupem do zámku zaujalo, byl zámecký p íkop, ve kterém žijí dva medv di. V zrekonstruovaném zámku jsme vid li krásn za ízené místnosti vybavené dobovým nábytkem. Mezi významné události tohoto zámku pat í návště va ruské-

ho cara Alexandra II., který se zde sešel s císa em Františkem Josefem I. Atraktivním místem tohoto zámku je rozsáhlá zámecká zahrada ve stylu anglického parku se vzácnými stromy a jezírkem. Po asi nám tento den opravdu p álo a nálada našich senior byla výborná.

Na další setkání se t šíme na podzim. **Pavla erná**



dená motopolicií R dorazila k památníku do ulice U Parkánu v 12,30 hodin.

eský svaz bojovník za svobodu zastupoval Vladimír D dl, organizaci Oldskaut Dr. Karel Skála. Dele-gace vzdala hold u památníku padlých za Pražského povstání v kv tnu 1945. Dr. Skála položil k památníku v nec. Byla to velmi d stojná, vzpomínková akce k uct ní padlých za naší svobodu.

U památníku byl polo- žen také v nec v novaný M stskou ástí Praha - áblice.



Vzpomínka na Pražské povstání

K uct ní památky padlých v Pražském povstání p íjela do áblic k památníku v ulici U Parkánu 5. 5. 2010 delegace sestávající ze

zástupce Svazu bojovník v Praze 8 a zástupce Oldskaut. Památník U Parkánu ve Starých áblicích (v blízkosti základní školy), byl vybudován 26.9.1920 spolkem Žižka a spojenými korporacemi v áblicích na památku padlých spoluob- an v první svové válce 1914 až 1918. Dodate n na tento památník byly osazeny dv desky:

Umu eným a padlým za vlast a svobodu od 1939 do 1945 s uvedením 25 jmen. Hrdin m padlým za vlast a svobodu od 5. do 9. 5. 1945 s uvedením 12 jmen.



Ing. Zden k Sobotka, Dr.Sc., kroniká obce

Kolona historických aut, sestávající z šestisedadlové limuzíny asi z r. 1935 a vojenského vozidla jeepa z ejm získaného od americké armády v r.1945, ve-



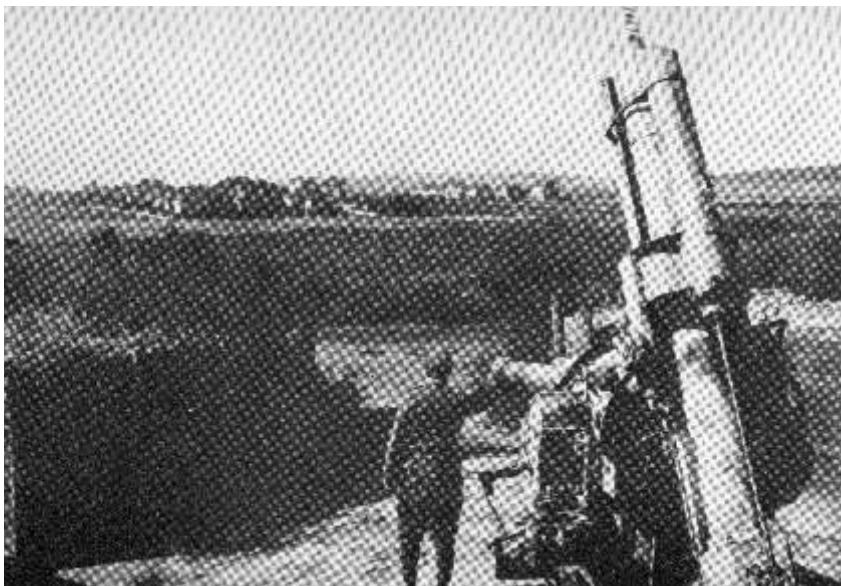
Barikáda . 176 na Štamberku U Jelínk



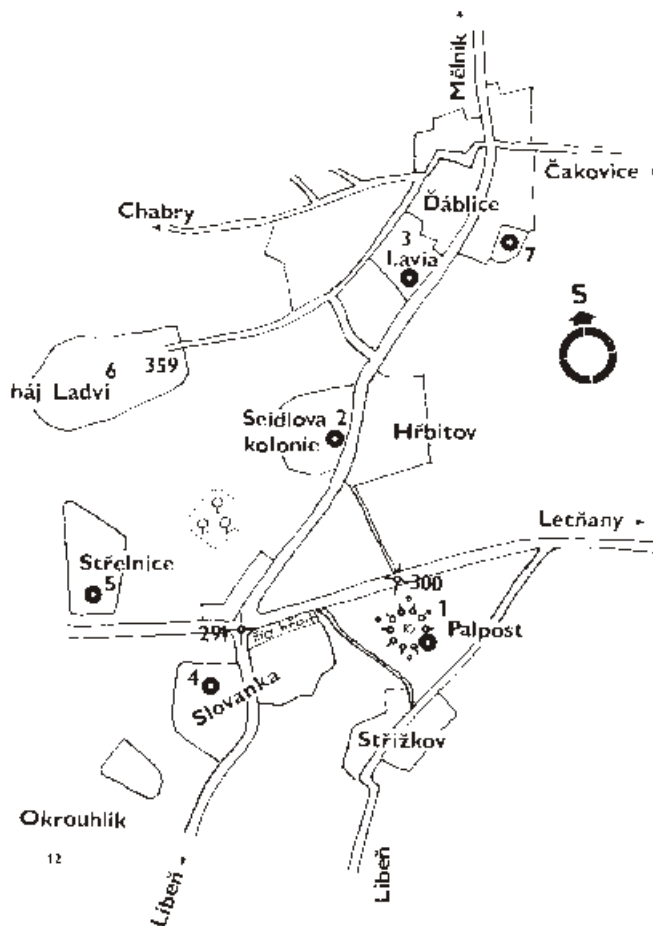
Výzbroj uko ist ná na lágru Avie v áblicích



Palpost ízený úst edním povelovým p ístrojem s radarovou stanicí



Siln vybudovaná n mecká postavení protiletadlové obrany



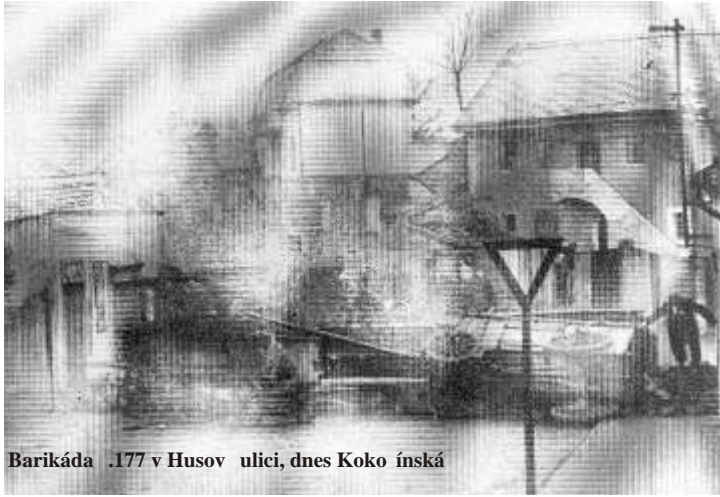
Jak prožívaly áblice Pražské povstání v kv tnu 1945

P es áblice vedla hlavní trasa od Líbeznic, Neratovic a M lníka. Okružní spojení po obvodu Prahy tvořily Po ernice, ákovice, áblice a Chabry. Severovýchod Prahy byl v dob Pražského povstání v kv tnu 1945 pražským p edpolím. Byla tvořena vrchem Ládví, Starými áblicemi, a na styku s Prahou, Slovankou a Libní. ákovice m ěly d ležitou vazbu na leteckou továrnu Avia s ubytovnými d lníky v áblicích. V Líbeznicích byly sklady zbraní a st eliva.

Na kót 300 severn od St řízkova (palpost ozna ený (1), bylo siln vybudované postavení protiletadlové obrany. Bylo ozbrojeno osmi kanony 88 mm, ízenými úst edním povelovým p ístrojem s radarovou stanicí. Po-

Východí vojenská situace (obr. 1) byla charakterizována p edevším siln vybudovaným palebným postavením protiletadlové baterie - na obrázku ozna eno (1) -, dále štábem obrany umíst ěným v Seidlově kolonii - (2) - ubytovacím táborem Avia se silnou vojenskou jednotkou vybavenou kulomety a polním d ělem - (3) -. Na Slovance bydlelo asi 20 N mc (rodinných p íslušník gestapa a n mecké armády) - (4) -, na západ byla posádková st elnice a popravišt ěských vlastenc v Kobylisích . N mci nebyl obsazen vrch Ládví -(6) - a sportovní h řt áblice -(7) -.

stavení také obsahovalo obetonované úkryty, zákopy, podzemní sklady a ubikace. Po et voják byl 200 až 250. Vysp ělé technické vybavení palpostu dokládají fotografie. eskoslovenské vojenské velitelství v áblicích bylo vytvořeno 5. kv tna a velitelem byl ustanoven por. ěrmák. Dne 6. kv tna nastoupil jako velitel obrany v áblicích npor. Št pánek z pražského posádkového velitelství, který byl tentýž den vyst ídán por. R. Myslíkem. Štáb obrany byl utvořen z ob an - Svoboda, Horák, Tomša (radista), A. Mayer, J.Liška a syn Josef, kte říz idili pro velitelství telefonní úst ednu, ímž bylo spojení se všemi okolními vesnicemi mimo Prahu.



Barikáda .177 v Husov ulici, dnes Kokořínská



Strídání hlídky na palebním postavení, nástup k pražskému hřbitovu



Kulometné hnízdo na Chaberské



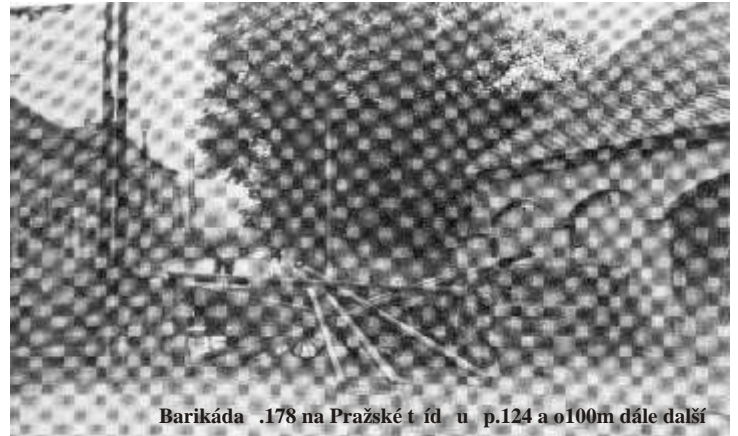
Střelcování na mečského štábu obrany ze Seidlovy kolonie

Jak prožívaly Ďáblice Pražské povstání v květnu 1945

Ze severovýchodu Prahy se před sovětskou armádou přibližovala Schroernerova armáda od Velichovky. Dalo se tedy očekávat,

že přes Kbely, akovice, Ďáblice a Chabry se pokusí německá vojska dostat do Prahy. Bylo třeba zabezpečit komunikační uzel v Davídkovské ulici na Slovance, ochromit nebo zneškodnit palpost na Střížkově a zpomalit postup ustupujících německých armád. Tyto úlohy bojovníci z Ďáblic plnili, nebo k nim podstatně přispěli. Na obr. 2 jsou křížkem označeny vybudované barikády v Ďáblicích.

Operace na severovýchodě,



Barikáda .178 na Pražské třídě u p.124 a o100m dále další



sdrůžující bojové jednotky na severovýchodním oblouku akovice - Ďáblice - Chabry - imice a operace skupiny Slovanka, se zúčastnily obrany Prahy a lze jejich ústředí ocenit v těchto bodech:

- zdržely postup Klecanské posádky

SS asi o 24 hodin

- odklonily postup do týla Slovanky na severozápadní trasu z Mlýnské přes akovice - Ďáblice - Chabry a zdržely jej nejméně o 24 hodin
- zneškodnily palpost na kótě 300 a tím uchránily Prahu před dopadem několika tisíc dlejších elektrických granátů.

Ing. Z. Sobotka, Dr.Sc., kronikář obce

Omlouváme se za špatnou kvalitu fotografií - vzhledem k jejich stavu a stáří je nebylo možné upravovat.

Děkujeme,

red.

Obr. 2 Situační mapka ve starých Ďáblicích. Křížkem jsou označeny vybudované barikády



Právní kurz pro předškoláky o úloze učitelky

Tak jako každým rokem, i letos se na naší základní škole v Ďáblicích uskutečnil právní kurz pro předškolní děti. Do kurzu bylo přihlášeno celkem přes 50 budoucích prvňáčků. Pro velký počet zájemců musely být děti rozdělány do dvou skupin. S dětmi jsme se scházely zhruba od března do poloviny dubna, a to každé úterý jednu vyučovací hodinu. Dohromady jsme tedy společně absolvovali šest právních hodin.

Pro děti byl vždy připraven pracovní program, takže o zábavu a nové poznatky jsme opravdu neměli nouzi. Náplní každé hodiny byla práce v pracovních listech, díky kterým si děti zopakovaly své znalosti a hlavně se naučily spoustu nových věcí, jako například správ-

né držení tužky a nůžek, práci s lepidlem, poznávání barev a tvarů, kreslení základních tvarů, nácvik obkreslování a spojovacích čar nebo také slova se stejnou hláskou. Pro zpestření jsme vše prokládaly písničkami a říkankami, a už známými, i naopak novými. Naší snahou nebylo děti naučit co nejvíce nových věcí za krátkou dobu, chtěli jsme je seznámit se školním prostředím, aby si zvykly na to, co všechno je ve škole. Se všemi úkoly se děti vypořádaly na výbornou, opravdu byly hodň šikovné. Ale jak už to tak bývá, i náš čekala poslední právní hodina, a to 20. dubna. Tu jsme se snažily odlišit od těch předškolních. Dětem bylo předáno vysvětlení o absolvování kurzu, ze kterého měly samozřejmě velkou radost. Dokonce jsme měly možnost v tenhle, pro děti tak výjimečný den, poznat i malého kouzelníka, ve kterého se proměnilo jedno z dětí. Vše jsme patřičně zdokumentovaly a pořídily také

společné fotografie skupin. Celý bude naostro". Takže na shledanou právní kurz nás všechny, a především pak děti, velmi obohatil. A jak samy prohlásily - „v zájmu už

Dominika Holásková,
vychovatelka ŠD



Pod kováni

Každého, kdo si v posledních 3 letech všiml výzdoby Ďáblické školy, zůstal astnit se školních trhů nebo "výtvarného tvoření", jistě napadne, kdo má tak dobré nápady, tolik energie a času, který se jednotlivým akcím musí věnovat. Ale nejen to: v základní škole máme děti a tak víme, že paní učitelka Veverová je mezi dětmi oblíbená, dokáže je zaujmout a nadchnout pro společnou práci. Zapojit pubertální dítě do zápisu prvňáka nebo pomoci při organizování Dětského dne, trhu apod. není lehké. Paní učitelka Veverová to dokáže, což svědčí o jejích pedagogických schopnostech. Její osobní nasazení a snaha zapojit děti i rodiče do aktivit školy i obce jsou dle našeho názoru opravdu výjimečné.

Vzhledem k tomu, že paní učitelka v Ďáblické škole bohužel končí, chceme jí touto cestou podkovat za její práci a za vše, co do našich dětí vložila. Paní učitelce Veverové děkujeme, aby na Ďáblice vzpomínala pokud možno v dobrém.

Alžběta a Michal Mošničkovi

Radostín 2.A



Harrachov 6. a 7. tída

Konec školního roku

Bliží se konec školního roku a s ním i pro všechny jistě toužebně očekávané prázdniny. Jenže než žáci vykoučí 30. 6. naposledy v tomto školním roce ze školy, zbývá ještě spousta zkoušení a doladování známek, psaní vysvětlivek, dokončení projektu "teš? tu! teme." a účast na dalších školních akcích.

Pochopitelně, že řada školních i mimoškolních akcí, o kterých jsem Vás předešle informovala, máme úspěšně za sebou. Největší akcí má sice květena je již tradiční výjezd na školu v přírodě. I letos

jsme zvolili jak výjezd na ozdravný pobyt bez výuky se sportovními i zážitkovými aktivitami, tak klasický pobyt s výukou. Z ohlasů žáků jsme měli radost a zdá se, že jak klasický pobyt s výukou, tak pobyt s aktivitami, se jim líbil. I za nás dospělí můžeme říct, že škola v přírodě probíhala v příjemné atmosféře a to i přesto, že nám letos počasí opravdu nepomohlo.

Koncem dubna se také konaly přijímací pohovory na střední školy a víceletá gymnázia. Všichni žáci devátých tříd v přijímacím řízení uspěli a od září nastoupí na střední školy. U přijímacích zkoušek uspěla i většina žáků, kteří se hlásili na víceletá gymnázia. Všem moc gratulujeme a přejeme jim



Radostín 2.A, 2. B, 3.A

Harrachov 6. a 7. tída



Harrachov 6. a 7. tída

úspěšně zájmově vykoučí do dalšího studia. To, že se žáci pátých tříd dostali na víceletá gymnázia, je úspěchem i pro školu. Na druhou stranu to však znamená, že se sníží

počet žáků a v následujícím školním roce bude pouze jedna 6. třída s 24 žáky.

(pokračování na str.8)

Monílec 3.B, 4.B



Monílec 3.B, 4.B



n m rady rodi za vst ícnou spolu- prázdnin a t ším se zase v zá í n-
spráci se školou, za jejich pomoc shledanou.

p í r zných akcích, sponzorské dary, ale i za jejich nám ty a p ip-
mínky. Mé pod kování pat í i pa-
ním kucha kám firmy Sodexo.

Milada Bulirschová,
editelka školy

Všem - d tem, žák m i jejich
rodi m a zam stnanc m školy
p eji ješt jednou p íjemné prožití

Konec školního roku

Snížení po tu t íd na 2. stupni má za následek i snížení po tu u itel druhého stupn . Proto na naši škole nebudou od zá í u it dv paní u itelky a to paní u itelka Veverová a Zelenayová. Ob ma i touto cestou d kuji za p ínosnou práci pro školu a p eji jim hodn úsp ch v dalším osobním i pracovním živo-

t . Školní rok 2009 - 2010 byl úsp šný nejen pro základní školu, ale také pro školu mate skou. I zde eká na d tí ješt ada akcí - jarní vystoupení d tí pro rodi e, školní výlet, rozlou ení s p edškoláky a další. O nich budeme informovat v prázdninovém Zpravodaji.

Záv rem d kuji všem pedagogickým i ostatním zam stnanc m školy i školky za zodp dnou práci b hem celého školního roku. D kuji rovn ž všem rodi m a le-



Z prací žáků 5. B - škola v přírodě v Železném Rudě

Na školu v přírodě jsme letos jeli 3 hodiny autobusem na Šumavu na Špičák u Železných Rud. Pro většinu žáků to bylo deset dní nejenom učením, ale hlavně výletem, túrou, sportem, herami a jinými zábavami, které pro nás paní učitelka a vychovatelé připravili. Odpolední a večerní program byla hra z doby, kdy Slované přišli do těchto míst. Byli jsme rozděleni do šesti skupin. Každá si vybrala svého "vojvodu", název a pokřtěný. Po celou dobu jsme plnili různé úkoly, za které jsme dostávali body. I když vyhrála pouze jedna skupina, spokojeni byli všichni.

Celodenní výlety byly dva. První byl do Klatov. Autobusem jsme jeli do Nýrska a vlakem pokračovali do starobylého města Klatovy. Navštívili jsme katakomby, kde jsme viděli 30 mumií, pohled

nebyl nejhezčí, ale zajímavý. Byli jsme se podívat i do barokní lékárny, vyprávěl nám paní učitelka o výrobě léků v 18. století byl použit. Zpáteční cesta vlakem až na Špičák byla příjemná.

Druhý výlet byl přes Špičácké sedlo k černému a bílému jezeru. Cesta byla obtížná, zvláště k bílému jezeru, kdy jsme museli vystoupat do velice prudkého kopce, ale všichni ho vyšli a u bílého jezera jsme si rádi odpočinuli a nabodvali se. Pak jsme pomalu sestupovali do Železných Rud, kde nám paní učitelka koupily výbornou zmrzlinu. Potom jsme už zase stoupali až do našeho hotelu Kolibřík. Výlet se nám vydařil, slunce svítilo celý den.

Na diskotéku to byla naše nejlepší škola v přírodě, protože byly tance, kromě toho každý mohl předvést své dovednosti v Talent show a na karnevalu. Moc se nám tam všem líbilo.

To jsou některé vzpomínky žáků 5. B na letošní školu v přírodě, které vybrala paní učitelka Jitka Bartoňková.



Diakonie
Ceskokatolické církve evangelické



PE OVATELSKÁ
SLUŽBA ŽÁBLICE

Oblast působení:

Žáblice, Imice, Bohnice, Dolní Chabry, B ezin ves, Kobyličky.

pracoviště Praha 8 - Žáblice, Ke Kinu 159/7

tel.: 283 910 424 nebo 777 734 178,
e-mail: dabllice.skp@diakonieccc.cz
<http://skp.diakonieccc.cz>

Za finanční dary a příspěvky zaslané

na náš účet:

ú. 1932094339/0800

v.s. 22

Česká spořitelna, a.s. v Praze

Srdce nám děkuje.

Poskytujeme tyto základní úkony:

- 1) pomoc při zvládnutí běžných úkonů péče o vlastní osobu (příprava a podávání jídla a pití, oblékání a svlékání, pomoc při pohybu v bytě, přesun na lůžko nebo vozík)
- 2) pomoc při osobní hygieně
- 3) pomoc při poskytnutí stravy
- 4) dovoz osob pouze v oblasti: Žáblice, Dolní Chabry, B ezin ves a sídliště Žáblice
- 5) pomoc při zajištění chodu domácnosti (běžný úklid a údržba domácnosti, běžné nákupy a pochůzky, týdenní nákup, nákup ošacení a nezbytného vybavení domácnosti)
- 6) zprostředkování kontaktu se společenským prostředím (doprovody například k lékaři, na úřady apod.)

Za předpokladu, že to provozní podmínky pracoviště umožní, nabízíme tyto fakultativní služby:

- 1) dovozy autem i pro osoby na invalidním vozíku za předem daných podmínek viz ceník
- 2) poskytování kompenzace nákladů pomůcek na předem dohodanou dobu

Další informace na uvedených kontaktech.

ÚHRADA ZA SLUŽBY JE ÚPLATNÁ PODLE PLATNÉHO CENÍKU.

Olympijský den dětí

Na sobotu 22. května připravila Školní a kulturní komise pro Žáblické děti Dětí olympijský den. Jak již z názvu vyplývá, byl letošní Den dětí zaměřen na sportovní. Kolem 10 hodin se začaly scházet první "olympionci". Trať v Žáblickém lese, startovní lístky, medaile, drobné odměny - vše bylo připraveno a také se první závodníci mohli vydat

plnit jednotlivé sportovní disciplíny. Celkem bylo připraveno 7 stanic, kde si děti vyzkoušely hod oštěpem, sprint, lukostřelbu, pekačkovou hru, chůzi po kladině, pozemní hokej a hod na cíl.

Nominovaní závodníci byli opravdu velice šikovní, všechny disciplíny zdolali s rekordními výsledky a tak v cíli obdrželi krásnou zlatou olympijskou medaili z rukou opravdového olympionika, pana Karla Engela. Ten naši vlast reprezentoval v roce 1972 na OH v Mnichově jako zápasník ve volném stylu a v současnosti je členem eského klubu olympioniků.

Závěrem děkujeme žákům základní školy, kteří se sečtí zhostili role rozhodčích na jednotlivých stanovištích a také sponzorovi za taštičky od McDonald's, které přišli všem k chuti. Dětský olympijský den se i přes nepřízeň počasí vydařil a věříme, že všechny účastníky potěšil.

Za ŠKK
Milada Bulirschová





Dětský den

V sobotu 5. června se na fotbalovém hřišti konal dětský den, pořádaný fotbalovým oddílem a sportovní komisí MŠ Praha - Ďáblice. Po asi nám po dlouhých deštích přišlo a tak si fotbalový turnaj i sportovní soutěže mohli vychutnávat jak rodiče, tak děti, kterých se letos zúčastnilo opravdu hodně. Chci bych poděkovat všem, kteří pomáhali s přípravou a přispěli k dobré pohodě dětí i rodičů. **Za sportovní komisi Jiří Myslivec**





Slavnostní poutní mše v kapli Nejsvětější Trojice v Ďáblicích

Slavnostní poutní mše svatá v kapli Nejsvětější Trojice v Ďáblicích se konala v neděli 30.5. 2010 v 10,30 hodin. Připomínáme si, že kaple je nedílnou součástí zámečku, který byl vystavěn k polnostem Rytířského řádu Křižovníků s červenou hvězdou. Tento řád založila sv. Anežka Přemyslovna, dcera Přemysla Otakara I. (1197 až 1230). Křižovníci s červenou

hvězdou v Ďáblicích jsou známí svoji péčí o chudé studenty pražské univerzity a církevních lyceí. Za služby ve "špitále" v Ďáblicích dvoje studenty poskytovali ubytování a stravu.

Kaple byla vystavěna na pokyn velmistra řádu křižovníků s červenou hvězdou, stavba započala v r. 1754 a byla dokončena v r. 1755 - tedy stavba trvala až neuvěřitelně jen jeden rok. Zákristie byla dostavěna v pozdější době. V r. 1755 byla kaple také vysvěcena generálem a velmistrem řádu křižovníků s červenou hvězdou. Řád let po nacistické revoluci v r. 1989 byla vydána jen kaple řádu křižovníků ve velmi zuboženém stavu. Zákristie vydána nebyla a příslušní státní úředníci se ani nezačali ervenali. Připomínáme si, že v době budování socialismu kap-

le v určitém období sloužila jako sklad brambor, později se zřejmě ani k tomuto účelu nehodila. Záměrem ani příslušící polnosti nebyly přírodním vlastníkům vydány, jsou majetkem státu (ve správě Pozemkového fondu). S tímto majetkem, podobně jako veškerým církevním majetkem, nelze od 1989 nijak manipulovat, což je třeba bohužel respektovat i v územním plánu. Za "zmrazení" církevního majetku je třeba dát všem vládám po roce 1989 prst velmi dolů - žádná vláda neměla odvahu majetek prohlásit za "zárodný", i jej vrátit nebo dát finanční náhradu přírodním vlastníkům. Dokonce navržená finanční náhrada za zabraný majetek církvím se stala municí levice ve volbách do parlamentu v roce 2010. Je třeba si uvědomit, že se

jedná o skutečně velký majetek a na tomto by se rádi zřejmě přivilili mnozí. A i zachování současného nelogického stavu mnohým vyhovuje a zřejmě se na něm přivilují. My obyčejní lidé máme přeci určitou zkušenost, že znárodněním cizího majetku nezbohatneme, naopak ve srovnání s našimi jižními a západními sousedy jsme relativně zchudli.

Vraťme se k slavnostní mši svaté, kterou celebrouval Mgr. Marek Pušálík, O. Cr. V svém kázání se zabýval především pojmem nejsvětější Trojice. Mše byla podbarvena melodiemi varhan a zpěvem. K slavnostnímu charakteru mše také přispělo přítomnost ministrantů. Největší pozornost sklídl nejmladší ministrant, který byl předškolního věku. Mgr. Marek Pušálík, O. Cr., nám sdělil příjemnou zprávu, že stropní malba bude restaurována. Akce je téměř finančně zabezpečena, další dary jsou vítány. Nepříjemné je to, že kaple bude z bezpečnostních důvodů do listopadu 2010 uzavřena - pro restaurátorské práce bude v kapli ležení.

Kaple během mše byla naplněna do poledního místa, mnozí stáli. Velmi přátelské bylo vyzvání Mgr. Marka Pušálíka, O. Cr., abychom si vzájemně popláčali. Na konci mše svaté nás pozval Mgr. Marek Pušálík, O. Cr., na malé připravené občerstvení v kapli, které přispělo k slavnostní a příjemné atmosféře.

Jsm rádi, že stav kaple, perla naší obce, se postupně blíží přírodním lesku. O toto se především stará řád křižovníků s červenou hvězdou v čele se správcem kaple panem Pavlem Strnadem. K renovaci přispívá také obec i jednotlivé soukromé osoby i podniky.

Je třeba všem podkovat.

Ing. Zdeněk Sobotka, Dr.Sc.,
kronikář obce





Tradice staro eské pouti v naší obci obnovena

Asi po 50 letech byla obnovena tradice staro eské pouti v Ďáblicích. Sta í dobrá myšlenka, organizace ní schopnosti a ob ování dostí asu pro nás všechny, zvlášt pro caparty s rodi i i prarodí i. Myšlenku obnovení pouti v etn úplné organizace pout se zhostila paní Ji ina R ži ková - vše dopadlo na jedni ku a v ím, že ji mohou pod kovat jménem nás všech.

Pou se konala v sobotu 29. 5. a v ned li 30.5. 2010 nah íšti "U Krále Holce". Záštitu p evzala M stská ást Praha - áblice a Rytí ský ád K ížovník s ervenou hv zdou. A nebyla to záštita jen formální - starostka obce i pan Strnad (Rytí ský ád K ížovník) se myšlenkou nadchli a p isp li ke zdaru akce.

Zam ení pout bylo p edevším pro d íti. Ty nejmenší našly velkou zábavu v dome ku s prolé-

za kami a plném polystyrénových kuli ek. Velkou atrakcí pro starší d íti byla velká moderní skluzavka s provazovým výstupem. Na pouti bylo vše co k dobré pouti pat í: p t živých koní k pro ty menší caparty, pro rodi e i prarodí e p íjemné posezení s pivem a dalším, turecký med, kolo št stí, st elnice pro "vyst elení" perníkového srdce i papírové r že z lásky, stánky s upomínkovými p edm ty, hra kami, balónky, perní ky a jinými sladkostmi. Vyslechl jsem rozhovor sku-pinky žen mírn d íve narozených. Jedna z ú astnic (majitelka malého vnuou ete) prohlásila: "Ráda bych se svezla na skluzavce, byla by to jist zábava. Ale p es den mezi d íti se mi nechce. Co to dojednat na ve-er?"

Datum konání pout nebylo voleno náhodn : konala se u p íležitosti slavnosti Nejsv t jší trojice, které je zasv cena místní zámecká kaple. Poutní mše svatá se konala v ned li 30.5. v kapli Nejsv t jší Trojice v áblicích. Pro zpest ení pouti v programu byla tane ní a p vecká sout ž pro všechny v kové kategorie. K poslechu i tanci zahrál orchester "IGOR Rumberg". Ú ast byla velmi dobrá i p es nedo-



statek sluní ka a trochu dešt v ned li.

Byla to velmi zda ílá akce v obci. P edpokládám, že mi dáte mandát, abych znovu pod koval paní Ji in R ži kové a požádal jí,

aby využila nabyté zkušenosti a následující rok staro eskou pou znovu zorganizovala.

Ing. Zden k Sobotka, Dr.Sc.,
kroniká obce



Za ochranu p írody odpovídají výrobci i spot ebitelé

eši se dovedou chovat ekologicky stejně jako obyvatelé skandinávských zemí. Jen se jim to musí trochu víc usnadnit. Dobré v le nemají o nic mén než Norové, jen jsou o n co málo pohodln jší.

Je to vid t na p íkladu vysloužilých elektrospot ebi z domácností, které se u nás povinn sbírají a recyklují od roku 2005. Zatímco d ív byla vrcholem "recyklace" amatérská demontáž kompresoru z lednice i motoru z pra ky, p i kterých unikla spousta freon a oleje, dnes se da í materiály z odborní demontovaných spot ebi z drti vé v tšiny znovu využít. Škodliviny již životní prost edí neohrožují. Pravda, norské domácnosti ode vzdávají ro n k ekologickému zpracování p es 15 kilogram starých za ízení za každého svého lena, i když pr m rná vzdálenost sb rného místa, na kterou je t eba dopravit každý spot ebi , aby se o n j

mohli postarat odborníci, odpovídá menší hustot osídlení. eši zatím zvládli jen n co p es ty i kila. Sta ilo to ale na spln ní požadavk Evropské unie. O takovém úsp chu si m že t eba Maarsko, Slovensko nebo Polsko nechat jen zdát. ech m se to povedlo p edevším díky opravdu husté a stále rozši ované síti míst zp tného odb ru, kterou systematicky budují už ty i roky neziskové kolektivní systémy jako ELEKTROWIN. V roce 2005 navíc eši za ínali od nuly, zatímco Skandinávci nebo Švýca i i Nizozemci a Belgi ané své ekologické teze prom nili v iny o mnoho let d íve. Stali se tak vzorem pro celou Evropu.

Spole ný jmenovatel: odpovědnost. Spole ným jmenovatelem veškerého úsilí v oblasti vysloužilých domácích spot ebi je odpovědnost. A koli je legislativn odpovědnost na výrobcích, nezbyvá než apelovat na odpovědnost spot ebitel ob an . Jde p edevším o spole nou odpovědnost za životní prost edí. Výrobci mají navíc kolektivní odpovědnost nejen za svou asnou produkci, ale i za všechny výrobky, které byly uvedeny na trh p ed 13. srpnem

2005, odkdy platí sou asný zákon o odpadech.

Po celou dobu fungování systémů zp tného odb ru a dalšího nakládání s vysloužilými spot ebi i, který se stal sou ástí každodenního života nás všech, se p esto objevují hlasy volající po zm n . Ta by m la spo ívat v p echodu na pr b žn financovaný systém se zapojením jakéhosi zú tovacího centra.

Sou asný vývoj, kdy se v esku vlivem recese vysbírá víc starých spot ebi , než je uvedeno na trh t ch nových, ale ukazuje na správnost zvolené cesty. Práv pro bezproblémové zvládnutí konjunkturních výkyv jsou ur eny finan ní rezervy, které kolektivní systémy v drtivé v tšiny vytvá ejí.

Když nejde o trh

Nemylme se: výrobci, kte í v tšinu kolektivních systémů založili, se na trhu, ve volné podnikatelské sout ži, tvrd st etávají. Usilují o vytvo ení zisku a také jej úsp šn vytvá ejí. Pé e o vysloužilé elektrospot ebi je ale úpln jiná oblast. Tady nejde o trh, tady nejde o podnikání a zisk. Proto

jsou všechny kolektivní systémy ze zákona neziskové. Jde o službu ve ejnosti, o službu životnímu prost edí, ke kterému se lov k nechoval vždy tak zodp dn jako dnes. Výrobci si to pln uv domují a p i pln ní svých zákonných povinností a napl ování požadavk na spole nou odpovědnost dovedou nechat jinak striktn fungující pravidla trhu stranou. Navzdory konkuren ním vztah m prosazují stejné cíle a aktivn pomáhají chránit to nejcejn jší, co máme - naši p írodu. A spot ebitelé? I ti pat í k r zným skupinám, mají rozli né zájmy, rozmanitá povolání a mnohdy v osobním život ír zné vztahy.

Když ale jde o ochranu životního prost edí, musíme opravdu bez ohledu na to všechno postupovat ruku v ruce. **Elektrowin**



CO S NIMI, KDYŽ DOSLOUŽÍ?

SBĚR A RECYKLACE VYSLOUŽILÝCH ELEKTROZAŘÍZENÍ

Elektrospotřebiče jsou nezbytnými pomocníky u vás doma. Dokud slouží, je vše v pořádku, ale co s pračkou, která nepere, lednicí, která nechladí, mýšívrem, který nedrží, či vrtáčkou, která nevrta?



Nevyhazujte je do popelnice či na černé skládky! Patří buď do sběrného dvora, nebo je můžete odvézt do vašeho prodejce - a to bezplatně!

Z obchodu se zpět dostanou do vašich domácností, kde nahradí ty, které již dosloužily a přestihovaly se do sběrných dvorů.

Ze sběrného místa putují vysloužilé elektrospotřebiče do recyklačního závodu. Po odborném odstranění nebezpečných látek jsou připraveny k další recyklaci.

Nové domácí elektrospotřebiče, na jejichž výrobu byly využity suroviny ze spotřebičů vysloužilých, se blýsknou v novém designu v prodejních elektro.



Získané suroviny (kovy, plasty aj.) jsou materiálem k výrobě nových elektrospotřebičů. A tak z recyklační linky putují do výrobních závodů.



Moderní stroje dokážou z vysloužilých elektrospotřebičů oddělit kovy, plasty a další komponenty, které jsou po zpracování připraveny k dalšímu využití.



Velké spotřebiče
pračky, myčky, sušičky, el. sporáky...



Chlazení
chladičky, mrazničky, přenosné chladičky, vinotoky, výeční zařízení s chladicím médiem...



Střední spotřebiče
mikrovlákné trouby, vysavače, digestože, parní čističe, pececi zařízení do 10 kg...



Malé spotřebiče
žehličky, třísovací hrnce, kávovary, fény, hořící stroje, kuchyňské mboty, rychlosamé konvice...



Nářadí, hobý, dílna
pily, vrtáčky, brusky, řezací, aku trouboroky...



Zahrada
el. sekačky, křivnooty, el. nůžky na živý plot...

CHRAŇME SPOLEČNÉ ŽIVOTNÍ PROSTŘEDÍ!

Abyste vše dokonale fungovalo, je třeba, aby tento koloběh elektrospotřebičů někdo řídil. Proto je tu kolektivní systém Elektrowin.



Ordina ní hodiny ervenec a srpen 2010

Praktická lékařka pro děti a dorost
MUDr. Romana Benešová
 Ke kinu 7, Praha 8, 182 00
 Tel. 774 820 600
 www.benesova-pediatr.cz

Ordina ní hodiny ervenec - srpen 2010

Zubní ordinace MuDr. Marta Procházková

Dovolená
 30.6. - 6.7.
 26.7. - 8.8.

ordina ní hodiny od 1. 7. 10 do 27. 8. 10:

ordina ní hodiny pro nemocné:
 pondělí - pátek 8,00 - 11,00
ordina ní hodiny pro pozvané zdravé:
 pondělí - pátek 11,00-14,00
lékaři v naší ordinaci:

1. 7. - 23. 7.

MUDr. Benešová (1.7. nebude poradna zdravých d.)

26. 7. - 6. 8.

MUDr. Prokopová

9. 8. - 20. 8.

MUDr. Baudyšová

23. 8. - 27. 8.

MUDr. Váňová

od 29. 8.

MUDr. Benešová již v běžných ordinacích hod.

informace pro těhotné ženy a matky novorozenců:

Narození nového miminka nám prosím zavolejte z porodnice na tel. 774820600, abychom se mohli s vámi domluvit na první prohlídce dítěte.

Hvězdárna Ďáblice

Zal.: 1956
 182 00 Praha 8, Pod hvězdárnou
 768 tel.:283910644
 e-mail: dabliceobs@planetarium.cz
<http://www.planetarium.cz/dablice>

ERVEN 2010

Otevírací doba: Po 13:30-15:30, 18-21/ úterý 13:30-15:30, 17-19/ středa 21:30-23:00/ čtvrtek 14-16.

PEDNÁŠKY astronomické, pro rodové dny a cestopisné v pondělí od 18:30.

7.6. RNDr. Jan Kalina, Ph.D.: *ESSEN - evropské hlavní město kultury 2010*

14.6. Petr Adámek: *LETNÍ OBLOHA - souhvězdí, zajímavé úkazy a objekty.*

FILMOVÉ VEČERY v pondělí od 18:30.

21.6. APOLLO 10, APOLLO 11.

28.6. APOLLO 12, APOLLO 14.

POZOROVÁNÍ OBLOHY dalekohledy Po 13:30-15:30/ úterý 13:30-15:30/ středa 17.6. 21:30-23:00/ Ne 14-16.

Plátno bez objednání!

Denní obloha:

Slunce - povrch se skvrnami,

Venuše - za dobrých podmínek

Noční obloha:

Měsíc, Venuše, Mars, Saturn
 Dvojhvězdy, vícenásobné soustavy
 Podmínkou úspěšného pozorování je pokud možno jasná obloha.

hazněrněpříznivém počasí (zataženo) se koná promítání film spojené s prohlídkou planetarijového vybavení hvězdárny. **HROMADNÉ NÁVŠTĚVY** vždy ve čtvrtek 16 - 17 mohou hvězdárnu navštívit předem objednané skupiny návštěvníků (5 až 20 osob - vhodné pro rodiny s dětmi, školy).

Program: pozorování Slunce, Venuše nebo promítání film spojené s prohlídkou planetarijového vybavení hvězdárny.

ŠKOLNÍ POĎADY

v Po, Út, St, čt, Pá v 8:30 a 10:30 pro předem objednané školní výpravy.

Vstupné: 30 Kč, pedagog, doprovod zdarma.

Bližší informace a objednávky na tel. 283910644.

POHÁDKY PRO NEJMENŠÍ promítání astronomických pohádek je možné si objednat individuálně na tel. 283910644 v pracovní dny v časovém termínu dle hodiny.

VSTUPNÉ:

dospělí45 Kč55 Kč
 mládež, děti25 Kč30 Kč

Doprava:

- konečná MHD sídliště Ďáblice bus 134, 136, tram 10, 17 a 10 min. pěšky podél hřbitova a pak ulicí Pod hvězdárnou do kopce
- stanice Ďáblický hřbitov nebo Květnová bus (od metra C Ládví) 103, 345, 368 a 5 min. pěšky ulicí Pod hvězdárnou do kopce.
- stanice U spoj. bus 202 a 10 min. pěšky.

ERVENEC 2010 SRPEN 2010

Z důvodu plánovaných technických úprav je hvězdárna uzavřena. Provoz bude zahájen v příštím měsíci. Konkrétní termín bude uveden v programu. Sledujte naše webové stránky, kde naleznete nejaktuálnější informace.

Všem občanům Městské části Ďáblice

Ďáblická základní organizace chovatelů drobného zvířectva uspořádá jako každým rokem v prvním týdnu měsíce září (3. - 5. 9. 2010) tradiční výstavu holubů, králíků a drůbeže. Výstava se uskuteční v chovatelském areálu U Parkánu, u pana Kmínka ve statku.

Na výstavě je možné strávit příjemné rodinné odpoledne, ze kterého si odnesete mnoho zážitků i nových informací. V minulém roce bylo k vidění 8 plemen králíků, 13 plemen holubů a 4 plemena drůbeže různých barevných rázů. V Praze v tomto roce pořádají chovatelské trhy Kunratice a pravidelné výstavy se konají v Dubči, Hostivaři, Vokovicích a Ďáblicích.

Základní organizace v Ďáblicích má 16 členů, kteří často vystavují na výstavách místních, krajských, speciálních i mezinárodních evropského významu. Je proto možné vidět za dobrého osvětlení často špičková mladá zvířata, která začínají svoji cestu za výstavními úspěchy.

ZAČÁTKEM ZÁŘÍ SE PŘIJÍTE URČITĚ PODÍVAT!!!

V Ďáblicích dne 8.5.2010


 předseda ZO Ďáblice

CESTOVÁNÍ VÁS BUDE ZASE BAVIT



RENAULT NYNÍ JIŽ OD
THALIA 129 900 Kč

Cena platí od 1. 4. do 30. 4. 2010 při financování s Renault Finance. *Záruka 4 roky nebo 80 000 km (včetně 12 měsíců), která nastane dříve při financování s Renault Finance. Renault Thalia: spotřeba 3,6-10,9 l/100 km, emisí CO₂ 116-195 g/km. Vyznačení vozidla je podle katalýzů.

AA AUTOAVANT
KONCESIONÁŘ

Đáblická 2, 180 00 Praha 8, tel.: 286 001 131
www.autoavant.cz, e-mail: aa@autoavant.cz
Po- Pá 7³⁰-18³⁰ So 8⁰⁰-12⁰⁰

DRIVE THE CHANGE



PLACENÁ INZERCE

W-PLAST.cz
Plastová okna



Zkušenost a tradice od roku 1994

ISO 9001:2001

U Parkánu 13/15 tel: 283 910 145
182 00 Praha 8 fax: 283 910 146

www.wplast.cz wplast@wplast.cz

ZASKLENÍ LODŽIÍ

**PŘÍMO
OD VÝROBCE**



Volejte:

844 158 746

Mobil: 777 151 205 www.balkony.cz

BALKON SYSTEM s.r.o.
CERTIFIKOVÁNO, záruka 6 let

10% Sleva s tímto
inzerátem

PLACENÁ INZERCE

- **HLEDÁME ZÁJEMCE PRO ROZŠÍŘENÍ AD SPOLEHLIVÝCH BRIGÁDNÍKŮ NA ROZNÁŠKU DISTRIBU NÍHO TISKU PRO OBLAST ĀBLICE A JEHO OKOLÍ. VYHODNĚNÉ PLATOVÉ OHODNOCENÍ**
- **TEL 731596312**

- **Masáže:** záda+šíje 200,-
K ,ba kové,medové,horkými
lávovými kameny.Parafín.zábál
rukou+hydromasáž nohou 150,-
K .Nápoj v cen .Bus 103 p ímo
u zastávky Lib chovská.-
Tel.777763605



jsme Vám blízko: Realitní kancelář a správa nemovitostí Āblice
Realitní kancelář a správa nemovitostí Āblice
Na Terasě 5, tel. 283910917, 605437305, 776259557,
info@realitydablice.cz a nabízíme
vysokou profesionalitu, serióznost a spolehlivost.

Āblický zpravodaj vydává M stská Āst Praha - Āblice.
Adresa redakce: Kv tnová 553/52,182 00 Praha 8- Āblice. Tel.: 283 910 723-724,
fax: 283 910 721, e-mail: podatelna@dablice.com, jirkuovi@centrum.cz.
Registrováno pod íslem MÚ- 63/91. Redakce: P. Jirk , M. Bulirschová,K. Engel.
Tisk:MH tisk, s.r.o. Uzáv rka pro p ísp vky i inzerce je 30. ervna 2010.
Náklad: 1400. Za obsah p ísp vk odpovídají auto i. Zve ejn né p ísp vky nemusí vyjad ovat
názory redakce. Za roznos zpravodaje odpovídá V. Dvo áková tel.: 283 921 191.

PLACENÁ INZERCE

NÍZKOENERGETICKÉ RODINNÉ DOMY A DVOJDOMY



- 14 nízkoenergetických domů třídy „A“
- výměry domů od 122 m² do 180 m² s dispozicí 4+kk a 5+kk
- měsíční náklady na topení a TUV od 1150 Kč do 1500 Kč
- tepelná čerpadla, rekuperace či podlahové topení ve standardu
- vynikající spojení do Prahy po dálnici D8 nebo MHD
- CENY JIŽ OD 4 950 000 Kč

Sedlec u Líbeznic - D8 EXIT 1

www.novysedlec.cz

**NOVÝ
SEDLEC**
u Líbeznic

PRODEJCE:

800 227 227

**REALITNÍ
SPOLEČNOST**
ČESKÉ SPORITELNY

DEVELOPER:

KONHEFR
STAVBY PRO BUDOUCNOST
www.konhefr.cz