

# Ďáblický zpravodaj



měsíčník Městské části Praha – Ďáblice

březen 2011

## Jen tak dál...

Lidé nemají ve zvyku chválit. Podařené věci se berou jako samozřejmost, jako něco běžného, co si nezaslouží slova uznání. Ono je to tak trochu logické, protože každý z nás by se měl snažit standardně pracovat natolik kvalitně a odpovědně, aby k jeho práci nebyly připomínky. Ale nechci být zbytečný idealista, vím, že ani posledních dvacet let nedokázalo posunout myšlení mnoha našich občanů na západoevropský standard. Šlendrián, mizerně odvedenou práci, podvůdky i velké podvody, obcházení zákonů, to vše potkáváme na každém kroku. Svědčí o tom ostatně i rozbor stavebních aktivit v Ďáblicích od ing. Dvořáka (Co řešíme kolem staveb z let minulých, strana 8), který vám doporučuji k pečlivému prostudování, i když to je smutné počtení. Pan radní píše, že v případě vašeho zájmu rád podrobně popíše a vysvětlí akci, o kterou bude největší zájem. Už detailní znalost problému je prvním krokem k jeho nápravě...

V úvodu jsem napsal, že my, Češi, nemáme ve zvyku chválit. Nikoho a nic. I s díky se šetří, i když to je ta nejlevnější odměna a mnohdy postačí. O to více mne potěšila slova řady lidí, kteří po vydání prvního zpravodaje v letošním roce nešetřili slovy chvály. Oceňovali především to, že věčné půtky a napadání ustoupily věcnosti, že se dozvědí, co konkrétního se v Ďáblicích děje a dít bude. Děkujeme.

Přislíbili jsme, že příspěvky zaslané do zpravodaje v koši neskončí. Lze tedy očekávat, že se na stránkách zpravodaje budete setkávat s výměnami názorů, vykazujícími různou míru věcnosti či kultivovanosti polemického stylu. Ostatně již toto číslo přináší polemické příspěvky dotýkající se dvou kontroverzních témat. Úsudek o jejich obsahu i stylu necht' si učiní každý sám.

Ďáblický zpravodaj rád otiskne i vaše názory, připomínky, návrhy – jak k tématům, která jsou ve zpravodaji uvedena, tak k všemožným problémům naší městské části. Žádáme ale o stručnost, delší příspěvky bude redakce nucena krátit, přičemž si vyhrazuje právo na jejich úpravu či nezveřejnění.

Pozitivní ohlas na únorový zpravodaj je zavazující nejen pro redakci, ale jistě též pro zastupitele, radní, místostarostku i starostu. Nebude vždy snadné zachovat klid a hledat konsensus. Budeme se však o to pokoušet.

*Martin Smrček*



**Obsah...** [Zprávy z radnice ...2](#) [Zprávy z komisí ...3](#) [Pár slov ...4](#) [Ještě k ozdravnému pobytu v přírodě ...5](#) [Zápis do 1. třídy ZŠ / Zápis do MŠ ...6](#) [Ples fotbalistů / Využití sportovního areálu / Bývalý areál mysliveckého sdružení ...7](#) [Stavba křížovky potrvá \(nejméně\) rok a půl / Co řešíme kolem staveb z let minulých ...8](#) [Pečovatelská služba Diakonie ČCE ...10](#) [Unikátní kostel v Dolních Chabrech ...11](#) [Příliš hluché Ďáblice? / Umrzlý papoušek ...12](#) [Praktické informace ...13](#) [Pozvánky / Blahopřejeme / Hvězdárna Ďáblice / Napsali jste nám ...14](#) [Rozpis utkání SK Ďáblice ...15](#)

## Informace ze zasedání rady městské části

**Pro informaci občanů vybíráme nejdůležitější body z jednání rady.**

### 14. února 2011

■ Rada a úřad městské části zahájily mapování bytového fondu s cílem a) zpracovat a naplnit plán postupné modernizace, b) definovat bytovou politiku s důrazem na vytvoření sociálních a startovacích bytů.

■ Vzala na vědomí zprávu odboru kontrolních činností Magistrátu hl. m. Prahy týkající se 2. dílčího přezkoumání hospodaření MČ.

■ Starosta a zástupkyň starosty informovali o skutečnosti, že MČ umístila kontejnery na tříděný odpad na cizím pozemku (ulice Záříjová, Buližnicková). Budou učiněny kroky k přemístění kontejnerů na schválené místo.

■ Starosta informoval radu o možnosti připojit se k mezinárodní kampani „Vlajka pro Tibet“. Z rozhodnutí rady bude tibetská vlajka zakoupena a ve stanovený den vyvěšena (viz článek na straně 3).

■ Rada pověřila starostu k písemné odpovědi na výzvu společnosti A.S.A. a k zahájení osobního jednání ve věci neplatné nájemní smlouvy uzavřené s touto společností v roce 2001.

■ Rada shromažďuje podklady pro zahájení postupné výměny dopravních značek za značky bezpečnější – reflexní.

### Vážení spoluobčané, milí sousedé,

rádi bychom vás pozvali na veřejné zasedání zastupitelstva naší městské části, které se bude konat ve středu **23. března 2011 od 18 hod. v atriu ZŠ U Parkánu 17 v Ďáblicích.**

Na programu bude důležitý bod – rozpočet pro letošní rok. Již začátkem března, po jeho projednání v radě městské části, bude vyvěšen ve vývěškách a na webových stránkách Ďáblic a připraven tak pro vaše připomínky a náměty. Pozvánka na veřejné zasedání bude včas zveřejněna na stejných místech jako rozpočet.

Na zasedání můžete nejen sledovat, jak bude nové zastupitelstvo připravený rozpočet schvalovat, ale můžete se též k rozpočtu vyjádřit přímo v diskuzi, bezprostředně poté jakmile se dle jednacího řádu vyjádří zastupitelé (nikoli tedy až na závěr jednání, jak bývalo zvykem). Využijte možnost podílet se na společném úsilí o co nejlepší vynakládání finančních prostředků pro obec, v níž žijete.

### Občan městské části, který dosáhl věku 18 let, má právo

a) volit a být volen do zastupitelstva městské části za podmínek stanovených zvláštním právním předpisem,

b) hlasovat v místním referendu, jehož předmětem jsou záležitosti spadající do samostatné působnosti městské části, za podmínek stanovených zvláštním právním předpisem,

c) požadovat projednání určité záležitosti v oblasti samostatné působnosti radou městské části nebo zastupitelstvem městské části; je-li žádost podepsána nejméně 0,5 % občanů městské části, musí být projednána na jejich zasedání nejpozději do 60 dnů,

d) vyjadřovat na zasedání zastupitelstva městské části v souladu s jednací řádem svá stanoviska,

e) nahlížet do rozpočtu městské části a do závěrečného účtu městské části za uplynulý rok, do usnesení a zápisů z jednání zastupitelstva městské části, do usnesení rady městské části, výborů zastupitelstva městské části a komisí rady městské části a požítovat si s nich výpisy, f) podávat orgánům městské části návrhy, podmínky a podněty; podání orgány městské části vyřizují bezodkladně, nejdéle do 60 dnů, g) vyjadřovat se k návrhu rozpočtu městské části a k závěrečnému účtu městské části za uplynulý kalendářní rok, a to buď písemně ve stanovené lhůtě, nebo ústně na zasedání zastupitelstva městské části.

*Citováno z organizačního řádu, převzato ze zákona 131/2000 Sb. o hl. m. Praze*

### Velkoobjemové kontejnery na bioodpad

budou přistaveny v sobotu **30. dubna** v době **od 13 do 16 hodin** na obvyklých stanovištích: Koničkovu náměstí, v ulicích Na Terase, Na Blatech a v ulici Legionářů.

### Mobilní sběr nebezpečného odpadu v roce 2011

V rámci organizovaného mobilního sběru nebezpečných odpadů mohou občané, prostřednictvím služby vozidla, bezplatně odevzdat k odstranění následující druhy nebezpečných odpadů:

baterie, akumulátory, nádoby od sprejů, mazací oleje a tuky (ne jedlé či potravinářské tuky), ředidla a barvy, léky a teploměry, kyseliny a hydroxidy, lepidla a pryskyřice, detergenty (odmašťovací přípravky), fotochemikálie, pesticidy (přípravky na hubení hmyzu, hlodavců, plevelu, odstraňování plísní), zářivky a výbojky. Vůz sběrné služby bude přistaven v úterý **26. dubna** na čtyřech stanovištích:

- křižovatka ul. Hřenská – Květnová (před úřadem MČ) **16.30–16.50 hodin,**
- křižovatka ul. Šenovská – U spoju – **17–17.20 hodin,**
- ulice U Prefy – **17.30–17.50 hodin,**
- křižovatka ul. Kostelecká – Legionářů (parkoviště) – **18–18.20 hodin.**

## Příspěvek na odvoz komunálního odpadu

Sdělujeme občanům Městské části Praha – Ďáblice, kteří platili poplatek za odvoz komunálního odpadu za 2. pololetí roku 2010 složenkou, že od 1. 3. do 30. 4. 2011 mohou uplatnit nárok na příspěvek v pokladně Úřadu městské části. Ke dni 1. 5. 2011 nárok na poskytnutí příspěvku propadá.

Příspěvek bude vyplacen po předložení dokladů o úhradě poplatku za první i druhé pololetí roku 2010 a občanského průkazu k ověření trvalého pobytu. Výplata bude zajišťována v úředních dnech, tedy v pondělí a ve středu.

Občanům v bytových domech bude příspěvek poskytnut v rámci vyúčtování služeb za příslušné období prostřednictvím vlastníka domu nebo pověřeného správce, který nárok uplatní rovněž předložením příslušných dokladů.

*Finanční odbor ÚMČ*

### Poplatek ze psů

Finanční odbor Úřadu Městské části Praha – Ďáblice upozorňuje chovatele psů na povinnost úhrady místního poplatku ze psa, který je stanoven obecně závaznou vyhláškou hl. m. Prahy č. 23/2003.

Splatnost poplatku na rok 2011 je nejpozději do 31. března 2011 v pokladně Úřadu městské části v úředních dnech, tedy v pondělí a ve středu.

Nebudou-li poplatky zaplacené (odvedené) včas nebo ve správné výši, vyměří městská část poplatek platebním výměrem v souladu se zákonem č. 565/1990 Sb. o místních poplatcích. Včas nezaplacené (neodvedené) poplatky nebo jejich nezaplacenou (neodvedenou) část může správce poplatku zvýšit až na trojnásobek.

*Finanční odbor ÚMČ*

### Sčítání lidu, domů a bytů 2011



#### Základní termíny sčítání lidu 7. března 2011

Sčítací komisaři začínají navštěvovat domácnosti a roznášet formuláře. Každý občan dostane zelený SČÍTACÍ LIST OSOBY. Majitelé a uživatelé bytů dostanou navíc žlutý BYTOVÝ LIST a majitelé či správci domů ještě oranžový DOMOVNÍ LIST. Roznáška formulářů končí 25. března 2011.

#### 25./26. března 2011

Půlnoc z 25. na 26. března je tzv. rozhodným okamžikem sčítání. Informace do sčítacích formulářů se vyplňují podle skutečnosti platné v tento rozhodný okamžik.

Příklad: Pokud se miminko narodilo dvě hodiny po půlnoci, tak ještě nebylo v rozhodný

**Březen 2011 / Ďáblický zpravodaj** vydává Městská část Praha – Ďáblice, Květnová 553/52, 182 00 Praha 8 – Ďáblice, tel.: 283 910 723-724, fax: 283 910 721, e-mail: podatelna@dablice.cz, [www.dablice.cz](http://www.dablice.cz). Registrováno pod číslem MÚ-63/91. Adresa pro vaše příspěvky: [zpravodaj@dablice.cz](mailto:zpravodaj@dablice.cz)

Redakce: *předseda* – RNDr. Martin Smrček, *členové* – Mgr. Dušan Andrš, Ph.D., Mgr. Jan Havrda, Mgr. Ilona Blažková, Jan Bouček (*grafická úprava*).

Za obsah čísla odpovídá redakce, za obsah příspěvků odpovídají autoři. Zveřejněné příspěvky nemusejí vyjadřovat názory redakce.

Redakce si vyhrazuje právo příspěvky redakčně upravit, krátit, případně nepřijmout k otištění. Distribuci zajišťuje V. Dvořáková. Tisk: Helma Tisk s. r. o., náklad: 1 300 ks.

Toto číslo vychází 4. března 2011. Uzávěrka příspěvků do dubnového čísla je 21. března 2011.

okamžik na světě a do sčítání se nepočítá. Pokud se ale narodilo hodinu před půlnocí, tak bylo v rozhodný okamžik mezi námi a je třeba tuto radostnou novinu do sčítání uvést.

#### 26. března 2011

V tento den je možné začít odevzdávat vyplněné sčítací formuláře.

Existují tři základní cesty:

- Internet,
- Předání sčítacímu komisaři,
- Odeslání poštou v obálce nebo odevzdání na kterékoli poště.

#### 14. dubna 2011

Do tohoto dne mají všichni podle zákona odevzdat formuláře – až už je budou odesílat přes internet, poštou v obálce nebo osobně předávat sčítacímu komisaři.

#### 20. dubna 2011

Končí činnost call centra s bezplatnou linkou 800 87 97 02. Dále bude k dispozici pro informace o sčítání lidu číslo Českého statistického úřadu 274 057 777, které je v provozu v úředních dnech. Stále bude také fungovat informační email: info@scitani.cz.

Sčítacími komisaři budou asi v 95 % případů pracovníci České pošty.

*Výňatek z ČSÚ*



## V Den Tibetu zavlaže také na ěáblické radnici tibetská vlajka

Úvodem malý exkurz do historie. Tibeťané již v 7. století vytvořili vlastní říši, koncem 13. století se dostali pod nadvládu Mongolů a od 18. století Tibet částečně ovládla císařská Čína. Republikánská Čína po roce 1912 ponechala Tibetu faktickou suverenitu, které se země těšila do roku 1950, kdy ji vojensky obsadila komunistická Čína. 10. března 1959 se Tibeťané pokusili čínskou nadvládu svrhnout, čínská armáda však jejich povstání utopila krví. Dalajláma a spolu s ním mnoho Tibeťanů uprchlo do Indie, kde vznikla exilová tibetská vláda.

Od tragického milníku tibetských dějin již uplynulo 52 let. Během nich se Tibeťané stali cizinci ve vlastní zemi. Po drastických reformách, politických kampaních a kulturní revoluci, které zanechaly Tibet a jeho kulturu v troskách, následovalo koncem 80. let přechodné uvolnění související s demokratizačním hnutím v Číně. Od roku 1989, kdy čínský režim brutálně potlačil vlastní prodemokratickou opozici, tlak na Tibet opět sílí. Tibeťanům jsou odírány politické a náboženské svobody, přírodní bohatství země je bezohledně dracováno, příliv etnických Číňanů má za následek, že v mnoha místech země jsou Tibeťané menšinou.

Právě 10. března, jenž se stal Dnem Tibetu, lidé v řadě zemí po celém světě na výraz solidarity s těžce zkoušeným tibetským národem vyvěšují tibetskou vlajku. Je dobře, že letos zavlaže také na naší radnici. Bude viditelným znamením toho, že nejsme a nechceme být lhostejní.

*Dušan Andrš*

## Míří k vám dotazník sociální komise

Již příští měsíc spolu s dubnovým vydáním ěáblického zpravodaje naleznete ve schránce dotazník.

**Proč dotazník?** Protože s letošním novým rokem se před námi otevírá také čtyřleté volební období, na jehož počátku bychom se rádi dozvěděli, co potřebujete, co si přejete, s čím jste spokojeni a naopak. Proto jsme zvolili formu dotazníku, který nebude dlouhý. Jediné, co bude potřeba udělat, je vyplnit ho a odnést na některé ze sběrných míst v ěáblicích, která pro vás budou jednoduše dostupná.

**Komu je dotazník určen?** Přestože dotazník zadává sociální komise, která tradičně pracuje především se seniory, je tento dotazník určen všem, kdo mají názor na to, co se v obci koná a co by se v ní konat mělo nebo mohlo. V minulých letech komise organizovala pro seniory pravidelné výlety a předvánoční setkání se společným programem. Rádi bychom v těchto aktivitách pokračovali, ale chceme vám nabídnout i několik dalších programů a aktivit. Očekáváme, že se nám prostřednictvím dotazníku podaří navázat spolupráci i s dobrovolníky, kteří se rádi setkávají s lidmi, pomáhají, když je potřeba, předávají své zkušenosti a dovednosti druhým nebo rádi něco organizují.

Dalšími skupinami, se kterými bychom rádi navázali kontakt a spolupráci, jsou lidé s různými postižením, kteří jsou odkázáni na pomoc druhých, lidé, kteří potřebují podporu v nejrůznějších životních situacích včetně lidí z národnostních menšin.

Členům sociální komise v práci hodně pomůže, budou-li znát vaše názory. Proto jsme se rozhodli vás na dotazník předem upozornit a již nyní moc děkujeme všem, kteří si dají tu práci a zamyslí se nad děním v naší obci a vyplněný dotazník odevzdají.

*Za sociální komisi*

*Barbara Tranová, Vladka Němcová*

## To nejdůležitější z práce Komise životního prostředí a dopravy leden a únor 2011

Nově ustavená Komise životního prostředí a dopravy MČ Praha ěáblice se poprvé sešla 13. ledna 2011. Členové komise si po vzájemném seznámení určili úkoly, kterými se by se chtěli zabývat, a pojmenovali problémy, k jejichž řešení by chtěli přispět.

Komise dále posoudila projekt výstavby komunikace propojující hvězdárnu ěáblice s ulicí Květnová. Realizaci projektu v předložené podobě nedoporučila.

Na druhé schůzce komise, konané 17. února, v návaznosti na jednání, které vedli paní místostarostka a delegovaní členové komise s ROPIDem, byl projednán další postup ve věci zlepšení dopravní obslužnosti lokality Blata. ROPID předběžně přislíbil posílení linky 202. Komise rovněž zvážila možnosti zlepšení dosažitelnosti MHD pro obyvatele Nových ěáblic (V lomu). Výstupem bude návrh na přemístění autobusových zastávek na ulici ěáblická tak, aby byly pro obyvatele uvedené lokality dostupnější. Na výzvu starosty členové komise vytipují pozemky ve správě MČ pro operativní revitalizaci veřejné zeleně.

*Za Komisi životního prostředí a dopravy  
Lenka Stroblová, Dušan Andrš*

## Výbor pro kontrolu skládky ěáblice

Na první schůzce v novém složení, konané 17. ledna 2011, vymezil za hlavní náplň své činnosti: **a)** Spolupráci s Referátem životního prostředí MČ, **b)** přípravu podkladů pro MČ týkajících se skládky ěáblice, **c)** kontrolu usnesení a právních vztahů MČ souvisejících s provozem skládky, **d)** kontrolu provozu skládky a dodržování platných předpisů, **e)** sledování možných zdravotních rizik a škodlivých vlivů skládkování.

Výbor následně pro MČ vypracoval podklady pro územní řízení ve věci projektu haly situované do areálu skládky ěáblice, která má společností A.S.A. sloužit jako dočasné úložiště a překládací místo pro odpad, který bude následně ukládán na skládce Uhy. Úřad městské části Praha 8 vydal 16. února 2011 územní rozhodnutí, kterým společnost A.S.A. uložil vyhovět naprosté většině námitek, které v rámci územního řízení MČ ěáblice vznesla na doporučení Výboru pro kontrolu skládky. Důležitým požadavkem naší MČ, kterému bylo vyhověno, byla mj. podmínka, aby doprava na budoucí úložiště a překladiště byla vedena v obou směrech v severní části areálu, tedy při odvrácené straně skládky. Další požadavky MČ ěáblice je společnost A.S.A. povinná zohlednit v navazujícím stupni dokumentace pro stavební povolení.

*Za Výbor pro kontrolu skládky ěáblice  
Tomáš Dvořák, Dušan Andrš*



## Dne 24. února 2011 se sešla valná hromada Občanského sdružení pro ěáblice.

Přítomní se shodli na tom, že sdružení by mělo i nadále pokračovat ve své činnosti. V souladu se stanovami byl nově zvolen výkonný výbor a revizní komise sdružení. Předsdkyní sdružení byla zvolena paní Caroline Kovtun. Členové sdružení poděkovali dosavadní předsdkyni, paní Táně Dohalové, za práci, kterou pro sdružení od doby jeho založení vykonala. O činnosti Občanského sdružení pro ěáblice vás budeme pravidelně informovat.

## Pár slov

**Na úvodní straně prvního letošního zpravodaje byla panem starostou uvedena některá fakta, která dle mého mínění byla zavádějícím způsobem interpretována. Přesvědčily mne o tom dotazy občanů „Jak to vlastně je?“.**

V první řadě chci takto poděkovat panu starostovi za slova o volebních výsledcích, kdy zmínil, že občané svou volbou ocenili práci některých členů minulého zastupitelstva. Skutečně tomu tak je – vřdyt z minulého týmu pětičlenné rady byly opět zvoleny do zastupitelstva hned tři – Jana Soukupová, Dana Ševčíková a Jana Bártová (a to nemalým počtem hlasů). Nechci tu polemizovat ani o předvolebních taktikách volebních stran, ani o kombinování koalice tak, aby bylo dosaženo cíle. Nakonec manýry velké politiky se praktikují i v politice komunální.

Vždy v novém týmu je dobré podržet někoho (minimálně jako hlas poradní) z předcházejícího, aby byla navázána kontinuita na minulé

období. Dle názoru dnešního vedení byla spolupráce právě se jmenovanými třemi nepřijatelná, a tudíž nechápu, proč je to nyní kritizováno. Telefon a počítač, který je užíván několik let, se stává dosti soukromou věcí, neboť jsou zde ukládána data, adresy, telefonická spojení atd. Neřku-li, že jsou při dnešním tempu vývoje za chvíli téměř na odpis.

Tedy nebylo o odkupu jednáno jako o okamžitém, nýbrž uváženém a za cenu danou znaleckým odhadem, Mohu jen konstatovat, že za oba přístroje jsem zaplatila přes 20 tisíc Kč. Cena nebyla pro stranu prodávající (MČ Praha – Ďáblice) nevýhodná. V bazaru bych nakoupila podobné za cenu nižší, ale bez svých dat. A to je ten důvod, proč jsem kupovala za cenu vyšší. Pochybuji o tom, že by nový pan starosta toužil mít zastaralý počítač a použitý telefon. Zmíněný vyčištěný telefon nebyl již delší dobu používán, čili pochopitelně neobsahoval data žádná.

O pohozných dokumentech v kuchyňce – ano když někdo vyklízí po sobě skříně, najde se plno věcí, které jsou určeny na skartaci či do sběru, protože jde o materiály staré a nedůležité.

Ostatní se ukládají do archivu a jsou evidovány elektronicky. Stejně tak je naloženo s aktuálními dokumenty, které jsou ještě uloženy v papírové podobě ve složkách v kanceláři starosty, zástupce starosty, na sekretariátu, tajemníka atd. A takto byly předány kanceláře (s klíči) novému vedení vedoucím úřadu – panem tajemníkem.

Před dvanácti lety jsem byla do funkce starostky uvolněna z místa vychovatelky zdejší školy. S ukončením mého pracovního poměru pro nadbytečnost je spojeno (dle zákoníku práce) i moje odstoupné. Částka, je ve skutečnosti o dost nižší, než je uvedeno panem starostou, a zahrnuje i odvody za sociální, zdravotní pojištění, výši daně ze mzdy.

A nakonec je třeba uvést na pravou míru otázku finančních rezerv, které jsme jako štafetu předali nynějšímu vedení. Na účtech naší městské části je více než 30 milionů korun. Myslím, že naše hospodaření nebylo ostudné, ba naopak zaslouží pochvalu. Také proto, kolik jsme investovali do staveb provedených v minulých třech volebních etapách.

*Dana Ševčíková*

## Pokus o uvedení věci na pravou míru...

K článku paní Ševčíkové, dnes již bývalé starostky naší městské části, bych ráda napsala toto: Domnívám se, že dlouhodobé úsilí řady aktivních občanů o záchranu prostoru, v němž žijí, před nekontrolovaným a životní prostředí poškozujícím rozvojem nelze nazývat „předvolebními taktikami“. Důvod, proč paní Ševčíková takové označení užívá, je však nasnadě. Nezištná práce ve prospěch obce po celé předchozí volební období právě těch občanů, kteří se nyní snaží v započaté práci společně pokračovat, nebylo vnímáno zástupci na naší radnici jako nabídka pomoci a spolupráce, nýbrž jako ohrožení jejich existence. To bylo patrné mimo jiné při přípravě referenda ke III. etapě skládky, kdy snaha o neúspěch referenda byla ze strany radnice tak evidentní, že se těžko dala přehlédnout. Možná i to si pamatovali mnozí občané, když se rozhodovali, koho budou volit. Možná si pamatovali články a veřejné vystupování pánů Dvořáka, Růžičky, Andrše, paní Stroblové a dalších. Kdo navštěvoval veřejné schůze a četl Ďáblické fórum, věděl o marné snaze některých zastupitelů (p. Novotný, p. Křížek, pí. Prokešová) prosadit jiné, pro Ďáblice lepší a lacinější řešení různých staveb a projektů, jako byla předražená realizace dvou parků, nevhodný prodej obecních pozemků atd. Možná si voliči před podzimními volbami připomněli, že v nich kandidují lidé, s nimiž se setkali při sbírání podpisů, kteří obcházeli jejich domovy a oslovovali je při různých petičních akcích, jakou byla například kritika a odmítnutí účelových změn územního plánu Ďáblic. Ti, kdo pracovali pro obec již dávno před volbami, chtějí i nadále pokračovat v započatém díle. Žádné „kombinování koalice“, žádné „manýry velké politiky“, pouze

sdílený pohled a společná práce. Z radnice vane čerstvý vítr, lidé v ní pracují od rána do pozdního večera a ještě tahají horké kaštany z ohně za někoho jiného.

*Táňa Dohnalová*

## Vážení spoluobčané,

dovolím si také poukázat na několik polopravd, které asi bývalá paní starostka ani není dnes schopna rozpoznat od pravdy a skutečnosti. Paní Ševčíková ve svém článku píše, že z minulého rady byli opětovně zvoleni do zastupitelstva hned tři její bývalí členové, a dále pokračuje jakousi snahou kritizovat předvolební taktiky. Stejně jako má politicky krátkou paměť bývalý pražský primátor pan Bém, tak obdobně je na tom asi paní Ševčíková, neboť již také zapomíná. Dovolím si tedy připomenout pro všechny Ďáblické občany, že paní MUDr. Soukupová, s vědomím všech bývalých vládnoucích zastupitelů (tj. i s vědomím paní Ševčíkové) kandidovala v podzimních komunálních volbách, ačkoliv v Ďáblicích již více jak dva roky fakticky nebydlela! Proto také hned po prvním měsíci odstoupila ze zastupitelstva MČ Praha Ďáblice. Je to podvod ze strany paní Ševčíkové či paní Soukupové? Nebo že by předvolební taktika?

Rok	Výnos ze skládky (HMP)	Pronájem pozemku pod skládkou (zdanitelný výnos VHČ)	Dary ASA	Tržby celkem za skládku	Výsledek hospodaření rozpočtu
2010	11 613 400	2 095 620	453 516	<b>14 162 536</b>	5 316 634
2009	11 498 500	2 066 686	673 296	<b>14 238 482</b>	204 242
2008	10 817 000	2 054 360	896 230	<b>13 767 590</b>	9 716 048
2007	10 522 400	2 030 000	920 590	<b>13 472 990</b>	-13 042 167
2006	10 265 800	2 000 000	861 120	<b>13 126 920</b>	2 403 711
2005	10 074 400	1 000 000	863 500	<b>11 937 900</b>	-8 863 317
<b>celkem</b>	<b>64 791 500</b>	<b>11 246 666</b>	<b>4 668 252</b>	<b>80 706 418</b>	<b>-4 264 849</b>

*Vysvětlivka: za částku 85 mil. Kč (příjem a výdej z rezervy) máme v Ďáblicích dva parky (v ceně 7 mil. Kč!) a dva opravené pavilony MŠ. Zbytek je v nenávratnu = výsledek hospodaření bývalé paní starostky.*

*Vladimír Novotný*

# Ještě k ozdravnému pobytu v přírodě

Moc mě potěšilo, když jsem četl *Ďáblický zpravodaj*, který je v novém kabátě, necenzurován a může do něho psát kdokoli a na jakékoli téma, i ten, kdo má odlišný názor než současné vedení radnice. Proto využívám tuto možnost napsat článek, který má být pro opozičního zastupitele samozřejmostí, aby se mohl svobodně vyjadřovat a zveřejňovat své názory. V článku chci pozornému čtenáři upřesnit informace a přiblížit myšlenku představu radních o nových kritériích vyplácení příspěvků na ozdravné pobyty dětí, které mají platit od příštího roku. Jak vyplývá z názvu příspěvku, tak by měl být účelově a prioritně použit na pobyt dítěte v přírodě, třeba jen na víkend, jelikož skládka zejména dětem může škodit. Sice zatím nemáme důkaz, že ze skládky unikají karcinogenní a jiné škodlivé látky do ovzduší a vody, ale je víc než jasné, že tomu tak pravděpodobně bude a zde je ten zakopaný pes. Od příštího roku má být jen na zákonných zástupcích dětí, jak s příspěvkem naloží, no tedy spíše jak nenaloží!

Rodič dětem může koupit v tom lepším případě mobil nebo v tom horším nic. Zde se ztrácí význam slov: příspěvek vynaložený na pobyt dětí v přírodě. Příspěvek je pro rodiče nebo pro dítě! V tomto okamžiku radní říkají, skládka vlastně není škodlivá, ozdravný pobyt proto není nutný, kupte dětem třeba hru na počítač, ať se více nadýchají „škodlivého ovzduší“ v Ďáblicích. Rada navýšila částku na příspěvky o 100 000 Kč, ale jednotlivé příspěvky se kupodivu snížily, i když již nebudou vypláceny „přespolním“ a jen Ďáblickým dětem ve věku od 0 do 15 let věku. Tak si říkám ta nepřímá úměra je přinejmenším zvláštní. Radní se domnívají, že příspěvek by měl být chápán jako kompenzace za pobyt Ďáblických občanů v blízkosti skládky, tak teď již tomu opravdu moc nerozumím! Chtějí změnit název příspěvku na „Pobyt občanů“ a dávat ho jenom občanům v blízkosti skládky. Jaká je vzdálenost od skládky skrytá ve slovech blízkost skládky. Takže občané (není to náhodou příspěvek pro děti) bydlící na Akcizu utírají nos? Projednávání tohoto bodu radou jsem se účastnil. Radě jsem předložil nejednodušší a domnívám se, že také optimální řešení, neříkám nejlepší, to bohužel neexistuje, na vyplácení příspěvku: „Příspěvek by měl být stanoven ve výši 3 900 Kč na dítě a vyplácen plošně dětem navštěvujícím Mateřskou i Základní školu v Ďáblicích (dále škola), primárně jejím prostřednictvím a jen dětem s trvalým pobytem v Ďáblicích. Příspěvek dětem z předešlého odstavce, které nepojedou na ozdravný pobyt organizovaný Ďáblickou školou, bude po předložení relevantních dokladů jejich zákonnými zástupci ve prospěch dítěte, vydaných na ozdravný pobyt organizovaný jinou školou, na soukromou dovolenou (tuzemskou i zahraniční), dětský tábor, plavání, na jiné sportovní aktivity nebo na vitamínové přípravky (zdravotní

pomůcky), bude vyplacen příspěvek až do výše 3 900 Kč.“

Jednoduché řešení na vyplácení, organizaci a vynaložené prostředky k realizaci. Můj návrh, který jsem radě předložil, nebyl připuštěn ani ke konzultaci. Problém se mohl vyřešit kompromisem různých řešení. Bohužel i jiné mé návrhy a nápady nejsou akceptovány, byť i jen k diskuzi. O komunikaci s Radními raději nepiši, ochota zvednout telefon a něco projednat s opozicí je v nedohlednu. Tak se sám sebe ptám, je všechno co se píše ve zpravodaji objektivní a chtějí se noví radní odlišit! Jsou to Ti praví, kteří chtějí Ďáblicím něco přidat nebo ubrat! Jestliže si tento článek přečtu v aktuálním Ďáblickém zpravodaji, potom je možná nové vedení radnice ochotno jít vpřed a pozorně naslouchat opačným opozičním názorům. Dopusud tomu nic nenasvědčuje.

Marcel Janek

## Příspěvky na pobyt dětí ve školách v přírodě v roce 2010

V minulém čísle *Ďáblického zpravodaje* jsem v krátkosti popsal, jak nová rada rozhodla o rozdělování kompenzačního příspěvku za pobyt Ďáblických občanů, resp. dětí, v blízkosti skládky. Jedním z hlavních úkolů správného hospodáře je i hlídat způsob a efektivitu, s jakou jsou jeho poskytované zdroje využívány. Ke stávajícímu způsobu lze mít výhrady i v tomto směru.

Dosavadní praxe spočívala v tom, že bylo stanoveno, že každému oprávněnému účastníkovi či žadateli bude přidělen příspěvek v maximální výši 4 000 Kč. Kdo se neúčastnil hromadného pobytu organizovaného zdejší školou, mohl požádat o proplacení na základě předložení účetně a formálně věcně akceptovatelného dokladu z jiné školy.

Pro upřesnění popíšu, jak proběhlo financování a pobyty v režii zdejší základní, resp. mateřské školy za rok 2010.

V únoru byla cestovní kancelář FRIEZEITLAND-TOUR, s. r. o., která pobyty v přírodě pro školu

zajišťovala, vystavena faktura na částku, která byla stanovena jako 75 % součinu předpokládaného počtu účastníků se dětí a pedagogů krát 4 000 Kč, v jednom případě pobytu krát 3 250 Kč (Monínec). Agentuře tak byla vyplacena částka 905 062 Kč. Po proběhlých pobytech následovalo vyúčtování celkové, zohledňující skutečné počty dětí, storna, vratky. Konkrétně bylo doplaceno 98 788 Kč. Pro přehlednost jsem si dovilil sestavit následující tabulku viz níže (bez storna a vratky). Z tabulky a čísel si každý rodič může odvodit, jak částky odpovídají vlastní zkušenosti s hrazením pobytů. I když zohledníme dopravu a dohledy, je cena přes 1 000 Kč na dítě a den pobytu vysoká. Vzhledem k systému přidělování peněz nikoho zřejmě netrápila. Navíc si dovilím tvrdit, že v případě tří, resp. čtyřdenních pobytů, je označení ozdravný pobyt silně nadnesený (zeptajte se odborníka).



Žáci první třídy na Fährnichově Mlýně (2010)

Pro zajímavost uvádím, že mimo pobyty organizované zdejší školou, si pro příspěvek přišlo s potvrzením i dalších 37 žadatelů. Těm bylo celkem vyplaceno 126 296 Kč, což představuje v průměru 3 413 Kč na žadatele (na dítě).

Pro porovnání uvedu ještě zcela konkrétní případ své mladší desetileté dcery navštěvující ZŠ Žernosecká. Přišli jsme si pro příspěvek ve výši 3 400 Kč (a tolik nás celý pobyt včetně dopravy, stravy a programu s dozory skutečně stál) za sedmidenní pobyt v penzionu na Šumavě, což dělá 486 Kč za noc na dítě.

Pokud se ještě vrátím zpět k rozpočtu obce, je zajímavé, že na pobyty se vyčlenily prostředky ve výši 1 500 000 Kč. Celkově obec vyplatila 1 130 146 Kč (1 003 850 Kč přes ZŠ Ďáblice, 126 296 Kč individuální žadatelé).

>>>

akce (r. 2010)	celková cena	počet nocí	mělo jet dětí	jelo dětí	cena za noc na dítě
Monínec 6. 4.–9. 4.	107 250 Kč	3	38	32	1 117 Kč
F. Mlýn I 17. 5.–21. 5.	112 000 Kč	4	25	25	1 120 Kč
Železná Ruda 17. 5.–26. 5.	208 000 Kč	8	53	47	553 Kč
F. Mlýn II 21. 5.–28. 5.	128 000 Kč	7	39	29	631 Kč
Radostín I 24. 5.–28. 5.	192 000 Kč	4	60	47	1 021 Kč
Radostín II 31. 5.–4. 6.	140 000 Kč	4	47	33	1 061 Kč
Harrachov 31. 5.–4. 6.	112 000 Kč	4	31	27	1 037 Kč
<b>celkem</b>	<b>999 250 Kč</b>		<b>293</b>	<b>240</b>	

Pobyty se zúčastnilo 82% předpokládaného počtu dětí. 164 dětí, to je 68,3% dětí mělo pobyt v trvání 4 dny a méně. Cena pobytu jednoho dítěte ve čtyřdenních turnusech vychází na jeden den přibližně na dvojnásobek oproti pobytu osmidennímu. Rozdíl v efektivitě v případě pobytu Fährnichův Mlýn I a Fährnichův Mlýn II je až zarážející.

Nevyčerpaná částka pak byla netransparentně rozpuštěna v rozpočtu.

### Závěrem

V Ďáblicích žilo v roce 2010 přibližně 620 dětí do 15 let. Kompenzační příspěvek využilo 277 (240+37) dětí, což je přibližně 45 % dětí, tedy méně než polovina. Efektivita využití příspěvku byla velmi nízká, rodiče patrně v případě Ďáblické školy příliš netrápila, protože nebyli nijak přímo systémem vedeni k tomu, aby si uvědomovali co a za kolik.

Přímým poskytnutím námi navrhovaného příspěvku ve výši 2 500 Kč na dítě se zvýší zájem rodičů o to, aby se v případě financování hromadných pobytů ptali kam, za co, na jak dlouho a s jakou náplní své dítě vyšlou, když si budou případně přímo připlácet i ze svého. Navíc se příspěvku dočkají i ti, kteří nečerpali (čerpat nemohli), a jak je vidět, nebylo jich málo. Přesto, že se stávající vedení obce rozhodlo šetřit a nakládat se svěřenými prostředky efektivně, se zásadami řádného hospodáře, částka připravená na kompenzace je oproti roku 2010 vyšší o 100 000 Kč, což rozpočet obce ještě reálně unese (1 600 000 Kč). Vycházíme z toho, že žadatelů může být 620, tedy více než dvojnásobek dětí, které příspěvek loni využily (620 x 2 500 Kč = 1 550 000 Kč). Případný nevyčerpaný podíl celkové částky 1 600 000 Kč jsme připravili využít transparentně pro volnočasové aktivity spojené se sportem, turistikou a podobně.



Žáci sedmé třídy v Harrachově (2010)

Děti, které nebudou mít příležitost a možnost využít obcí poskytovaný příspěvek k jisté relaxaci, rekreaci, aktivnímu odpočinku, snad v Ďáblicích nejsou. A pokud ano a rodiče jim za příspěvek koupí například mobilní telefon, nezbyvá mi než konstatovat, že takových dětí (ale i rodičů) je mi líto.

Rada strávila hodiny diskusí nad tímto tématem i za účasti členů finančního a kontrolního výboru, kteří měli možnost se věcně a otevřeně zapojit do diskuse. Pokud budete náhodou někde číst a slyšet něco jiného, nevěřte tomu. S některými návrhy jsme však věcně prostě nesouhlasili, a tudíž je neschválili. No, a na to máme, jak jistě uznáte, plné právo a mandát. Rozhodně nehodláme přistupovat na hru „kdo s námi nesouhlasí, je nutně proti nám“. Často by bylo velmi důležité, aby si oponenti nejprve shromáždili podklady, a pak teprve dělali závěry. Ale ona je někdy s tím sháněním podkladů dost mravenčí práce.

Tomáš Dvořák

## Zápis do 1. třídy ZŠ

V úterý 1. února 2011 proběhl v naší základní škole zápis dětí do prvních tříd pro školní rok 2011–2012. Dostavilo se celkem 84 budoucích prvňáčků. K zápisu je doprovázeli rodiče, někdy i prarodiče a sourozenci.

Děti nejprve plnily zábavné úkoly, které pro ně připravili žáci školy a paní učitelky. Po jejich splnění obdržely diplom a malou sladkou odměnu. Po té nastal čas na skutečný zápis, při kterém budoucí žáci školy předvedli své znalosti a dovednosti paním učitelkám. Pochvalu a drobné dárky za recitace básniček, zpívání písniček, znalosti barev, geometrických tvarů a mnoha dalších věcí si všechny děti zasloužily.

Pro všechny děti, které jsou do ZŠ zapsány, pořádáme „Cyklus přípravných hodin pro vstup do základní školy“. První hodina se uskuteční dne 14. 3. 2011 v budově naší školy. Na vaše děti se těšíme a případné dotazy týkající se kurzu nebo nástupu do školy rádi zodpovíme.

Děkuji všem, kteří zápis do 1. tříd připravili. Děkuji rovněž dětem a rodičům za trpělivost během čekání na zápis ve třídách. Zájem rodičů o naši školu i počet zapsaných dětí nás velice těší a je pro nás pozitivní motivací do další práce.

Jana Chmátalová, zástupkyně ředitelky



## Zápis do MŠ

V letošním roce jsme pro velmi důležitou akci mateřské školy – zápis dětí pro školní rok 2011/2012 – zvolily variantu, která se osvědčila již vloni. Požádaly jsme rodiče, aby na den otevřených dveří přišli i s dětmi a na zápis bez dětí. A také letos se tato forma velmi osvědčila. U zápisu do MŠ jde především o podání žádosti a kontrolu potřebných údajů. Na rozdíl od zápisu do základní školy zde děti své znalosti a dovednosti nepředvádějí.

Den otevřených dveří se konal 15. února a se svými dětmi na něj přišlo přes 40 rodičů. O týden později, tedy 22. února, se v červeném pavilonu konal vlastní zápis do MŠ. Zapsat své děti pro příští školní rok přišlo celkem 83 rodičů. Z Ďáblic bylo zapsáno 61 dětí, z Březiněvsí 21 dětí. Jedno dítě bylo ze středních Čech.

Předpokládám, že do ZŠ odejde 46 dětí a tedy i stejný počet dětí budu moci do MŠ pro školní rok 2011/2012 přijmout. Při přijetí či nepřijetí dítěte do MŠ se budu, tak jako každým rokem, řídit „Podmínkami přijetí“. Bohužel opět nemůžeme přijmout všechny děti, které byly do školky zapsány.

Zápis probíhal v příjemné a poklidné atmosféře a za to děkuji všem, kteří se ho účastnili, rodičům dětí, paní zástupkyni i všem učitelkám školky.

Milada Bulirschová, ředitelka školy



## Kulturní a školská komise

zve všechny děti a rodiče na představení Českého loutkového divadla Praha **Červená Karkulka**. Představení se bude konat v neděli **20. března 2011 od 10 hodin** v sále ZŠ U Parkánu 17.

Cena vstupenky je 30 Kč. Vstupenky zakoupíte v ZŠ (sborovna ve 2. patře každý den 9.40–10 hod., středa 16–16.30 hod.), v MŠ (zelený pavilon nahoře každý den 12.15–13 hod.) a v Mateřském centru (úterý 10–11.30 hod.)



## Jarní koncert přípravných sborů

Zveme vás na jarní koncert přípravných sborů, který se uskuteční **1. dubna 2011** od 17 hodin v sále ZŠ U Parkánu.

Účinkují: **Chlapecký sbor Pueri gaudentes** – starší přípravný sbor Pueri 3 – ZUŠ Praha 7.

Sbormistrně Zdena Součková, klavíristka Monika Šebestová. **Broučci zpěváčci Severáčku** – liberecký dětský sbor ZUŠ.

Sbormistrně Silvie Pálková, Petra Koutecká, klavíristka Eva Dvořáková.

Vstupné dobrovolné.



# Ples fotbalistů

Je sobotní večer, dne 5. února 2011. Řady natěšených příznivců společenské zábavy i sportu se scházejí v sále základní školy U Parkánu v Ďáblicích. Letos se celé organizace této nemálo náročné akce ujal tým starší přípravky v čele s jejím trenérem Danem Slepíčkou a vedoucí Lenkou Mihálikovou.



Bliží se dvacátá hodina a zábava může začít. Parket se zaplňuje od prvních tónů hudby. Kapela A-JE-TO-BAND pod vedením Václava Hrušky hraje až do brzkých ranních hodin, dokud je na parketu živo. K nevěšdní

pohodě přispívá po celý večer také restaurant Červený mlýn – jídlo chutná opravdu skvěle. Všude vládne přátelská, pohodová atmosféra. A to zlatý hřeb večera – bohatá tombola – teprve nastupuje. Po předání všech cen, mezi nimiž je i LCD televizor, koloběžka, živý králík a mnoho krásných šperků se parket opět plní natěšenými tanečníky. Už je nad ránem, nohy bolí, ale domů se ještě nechce. Ti zdatní vydrží až do rozbřesku. Zůstává milá vzpomínka a těšení se na příští rok, kdy si na to třetím ročníku zase všichni pěkně užijí. Ke zdárnému průběhu celé akce přispěli nemalou měrou i mnozí rodiče našich fotbalistů ze starší přípravky.



Velký dík patří samozřejmě všem sponzorům a především městské části Praha – Ďáblice, která celou akci finančně podpořila, včetně hlavní ceny. Poděkovat je na místě i všem trenérům SK Ďáblice, kteří přispěli svou „troškou do mlýna“ prostřednictvím bohaté tomboly.

*Za SK Ďáblice Blanka Růžičková,  
foto Marie a Dan Slepíčkovi*

## Využití sportovního areálu

V minulém čísle Zpravodaje jsem informoval, že vás seznámíme se záměrem, kam bychom rádi dáblický sport směřovali. Naším cílem je **maximální využití sportovního areálu pro Ďáblice**. Co konkrétního si pod slůvkem „maximální využití“ představujeme?



1. Areál je primárně určen pro fotbal dospělých a dětí na vysoké fotbalové úrovni.
2. Nicméně i děti, které nechtějí hrát fotbal na vyšší úrovni, což obnáší 2–3 tréninky týdně, víkendové mistrovské zápasy a turnaje i mimo Prahu, by měly mít možnost si jednou týdně pod dozorem jen tak zakopat.
3. Program na dopoledne – hřiště je nevyužité, a tak se nabízí jeho využití pro školu.
4. Program na víkendy mimo mistrovské utkání a mimo sezónu – využití pro různé sportovní akce (např. dětský/sportovní den, drakiáda, turnaje a další akce v areálu ve spolupráci s komisí sportovní, školskou a kulturní).
5. Program na letní prázdniny je velkou možností, protože v tuto dobu byl areál vždy opuštěný a nevyužitý. Již na toto léto připravujeme dva turnusy dětského sportovního kempu, ve dnech 18.–22. 7 a 25.–29. 7. O akci budeme detailně informovat v příštím Zpravodaji.
6. Nabízet k využití celý sportovní areál, tzn. včetně dvou tenisových kurtů a všech výhod, které poskytuje. Pokud by se nám podařilo takto využít sportovní areál, věříme, že nabídneme sportovní vyžití pro každého.

*Michal Mošnička, SK Ďáblice*



## Bývalý areál mysliveckého sdružení

Při pohledu z Ládví směrem k severu či severozápadu ulpí zrak pozorovatele na nepřírozeném kopci, který je tvořen odpadky. Kromě toho je však možné si všimnout malého lesíka, který se nalézá v polích mezi zmíněnou skládkou a silnicí z Ďáblic do Chaber. Zalesněný remízek se rozkládá na mírném návrší, které tvoří rozvodí mezi Labem a Vltavou. Toto místo je na historických mapách označeno pomístním názvem *Na skřivánčích*. Každý, kdo by si chtěl lesík prohlédnout musí využít nezapevněnou cestu vedoucí z naší obce do Zdib. Dnes je označena žlutou turistickou značkou, po které lze dojít až k Vltavě. Remízek je rozdělen na dvě části starou polní cestou vedoucí do Dolních Chaber. Na starých mapách z 19. století a na leteckých fotografiích z let 1938 a 1953 se zde nalézala pouze pole. Na fotografii z roku 1975 je severní polovina remízku zalesněna a v jižní části již stála poměrně rozlehlá protáhlá stavba. Tento dřevěný objekt byla původně využíván jako sklad, eventuelně i pro ubytování sezónních pracovníků.

Jak nám sdělil V. Hajšman, místo začalo od roku 1977 využívat dáblické myslivecké sdružení. Budovu si upravilo pro svoji potřebu, provedlo překládání cesty, která šla původně středem areálu a areál oplotilo, v severní části byla zbudována voliéra pro chov bažantů. Kromě mysliveckých aktivit, např. zde probíhaly zkoušky loveckých psů, tu byly organizovány i akce pro širší veřejnost. Pořádaly se zde dětské dny a mnoho pamětníků vzpomíná na myslivecké zábavy s bohatou tombolou, které se zde konaly vždy po podzimních honech. Činnost sdružení skončila v roce 2006 z důvodů zmenšení plochy honitby, která nedosahovala požadovaných 500 hektarů.

Celé toto místo dnes tvoří drobný prvek, který vhodně člení poměrně fádní zemědělskou krajinu a narušuje tak její monotónnost, kterou získala po kolektivizaci v padesátých letech a přispívá tak k celkové biodiverzitě území. Slouží k úkrytu množství živočichů a roste zde spousta vyšších i nižších rostlin a kromě stromů je zde vyvinuto i keřové patro. Lze jen tak doufat že remízek zůstane zachován ač nepřístupný pro dáblické občany (pozemky patří soukromým vlastníkům), že tu nevzniknou úložiště čehosi, sklady, parkoviště či vřakoviště tak, jak se to stalo na mnoha podobných místech na okraji Prahy.

*Jan Havrda, foto autor a Martin Smrček*



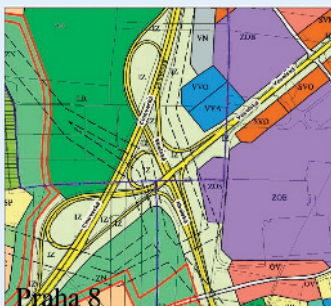


Situace na křižovatce Cínovecká – Veselská – Kbělská před pár dny

## Stavba potrvá (nejméně) rok a půl

**Stavba mimoúrovňové křižovatky Cínovecká – Veselská – Kbělská omezí nejméně na rok a půl dopravu v nejbližším okolí naší městské části. Všichni, kdo jsme si zvykli vyrážet občas na nákupy do TESCO, se budeme muset obrnit pevnými nervy. Staveniště kolem křižovatky významně omezilo dostupnost tohoto nákupního kolosu. A kdo se vydá na Černý most, ten se nevyhne kilometrovým kolonám.**

Přetížená křižovatka brnkala na nervy řidičů již dlouho. Nekonečné fronty kamionů směřující ze severu stojí často až ke skládce, dostat se do nákupních center bývá nadlidský úkol. Lidé křižovatku objíždějí a zatěžují zbytečně letňanské sídliště. Jenže kruhový objezd u Globusu je také často kvůli zácpám a kolonám stojícím ze všech stran jen pro silné náтуры. Uzavření křižovatky, dostupnost TESCO jen z jedné strany a konečná metra stojící kdesi daleko v polích tomu dávají korunu.



Šchématický plánec budoucí křižovatky

obyčejným lidem. Kamionová doprava nám přerostla přes hlavu a je zdrojem největších problémů. Zácpy, bouračky, rozbité silnice... Nikdo si s ní neví rady a hlavně nemá politickou odvahu ji řešit. Ale to jsme odbočili od tématu.

Možná někoho napadne kacířská otázka, proč se právě v Letňanech investuje do náročné křižovatky, když o pár set metrů dál je plánovaná trasa Severovýchodní části Pražského okruhu? Důvodem je fakt, že výhledový plán ministerstva dopravy se stavbou Pražského okruhu v této části Prahy nepočítá až do roku 2025! „Průmyslový polokruh přebírá funkci ‚expresního silničního okruhu‘, což znamená, že zde bude dlouhodobě převáděna velká dopravní zátěž včetně tranzitní dálkové dopravy, zejména pak v souvislosti s uvedením Vysočanské radiály do provozu,“ řekl náměstek primátora za ČSSD Karel Březina. MHMP nám také sdělil, že dopravní opatření budou až do ukončení stavby respektovat základní podmínku, tj. – Průmyslový polokruh (Cínovecká / Kbělská) – tah E55 bude vždy průjezdný bez objízdých tras, bude umožněno pravé odbočení z ulice Kbělské do ulice Veselské (směr Letňany a obchodní centrum). Jakkoliv se alespoň z tohoto ujištění mohou tisíce řidičů kamionů radovat (a dále postávat při okraji dálnice vedle naší městské části v naději, že se jim podaří dostat na okruh kolem Prahy), nám to mnoho radosti nepřináší. Odklonění kamionové i části osobní dopravy mimo dosah Ďáblic se vzhledem k tradičnímu zpoždění našich stavařů asi mnozí z nás (středního věku) ani nedočkají.

Martin Smrček

## Co řešíme kolem staveb z let minulých

**Několikrát jsem v minulosti i současnosti zaslechl chválu na řadu stavebních akcí v naší obci. Ve stavebnictví se pohybují 25 let, jako projektant statik, stavař a v posledních deseti letech i ve funkcích technického dozoru investora. Kolem některých akcí v Ďáblicích jsem se do roku 2005 i přímo pohyboval.**

Nyní mi jako radnímu nedá, abych se vám nepokusil stručně přiblížit několik akcí ze svého oboru, kterými se nyní společně s kolegy z rady zabýváme, a kterými bychom se s velkou pravděpodobností zabývat vůbec nemuseli, kdyby v předchozích letech kolem staveb a majetku městské části vše fungovalo tak, jak by bývalo fungovat mělo.

Ve stručnosti uvádím popis a ilustrační foto. Navrhují, abyste mně posílali svá přání, kterou akci chcete v některém z příštích Ďáblických zpravodajů podrobněji popsat a vysvětlit, já tak na základě největšího ohlasu učiním. Kontaktní email: tomas.dvorak@dablice.cz. Případně mi můžete na úřadé nechat písemný vzkaz.

**A)** Solárium (U Holců) – oprava střechy byla provedena tak, že způsobuje zatékání do prostor, které mají být připojeny k soláriu

**B)** Obecní dům – v loňském roce byl do lékárny instalován nový plynový kotel. Postupně dohledáváme původní revize ke kotli i komínu. Nově provedené revize v lednu 2011 konstatují, že nový komín není v souladu s platnými souvisejícími závaznými normami. O způsobu řešení vytápění v Obecním domě se dá napsat téměř román, jako vstupní informaci pro komplexní řešení jsme nechali Obecní dům nasnímat termokamerou, v závěru dodané zprávy se mimo jiné praví: *Obvodové stěny obsahují značné množství tepelných mostů a vazeb. Z hlediska tepelně izolačních schopností, výskytu tepelných mostů a tepelných vazeb se na objektu vyskytují významné anomálie.* Můžete hádat, kolik obec zaplatila za vytápění v Obecním domě za loňský rok a proč jsou ta čísla tak šokující.

**C)** V hasičské zbrojnici přes milionové investice vlhne severní stěna, zateplovací systém má již v záruční době řadu poruch, lezecká stěna po několika letech od dokončení nemá všechny náležitosti k tomu, aby mohla být využívána, neboť svým provedením neumožňuje vystavení potřebné revize bez dalších investic.



**A)** I za toto dostala firma zapláceno, proč tam asi teče?



**B)** Ani ne rok starý kotel, instalace s dodatečným komínem stála přes 100 000 Kč. Obecní dům byl původně vytápěn centrálně jedním velkým plynovým kotlem, u něj je v pohotovostní poloze ještě kotel záložní. Postupně byly v objektu nainstalovány další tři lokální plynové kotle. Pět plynových kotlů v takto malém objektu – to je velmi netradiční řešení, které obci ve výsledku peníze rozhodně nešetří.



Návštěvu výše uvedených tří objektů jsem absolvoval během asi třech hodin v rámci jednoho odpoledne a byl jsem z toho opravdu unavený a v mírné depresi. Ale české stavebnictví mě už za léta praxe dostatečně vycvičilo a po dobré večeři a kvalitním spánku jsem byl druhý den zase schopný normálně fungovat.

**D)** Centrální náměstí – zhotovitel požaduje proplacení části smluvního zádržného, žulová dlažba, na faktuře vykazovaná jako žulová mozaika řezaná 4/6 v ceně 1 836 Kč/m<sup>2</sup> bez DPH není řezaná ale štípaná, navíc je uvolněná a rozličných rozměrů. Běžte se podívat. Otázka pro vnímavé čtenáře – je dražší dlažba štípaná nebo řezaná? A o kolik?

**E)** Do bytu v domě Ďáblická 339/14 zatéká plechovou střechou, čemuž se nelze divit, protože provedení, sklony a detaily nejsou v souladu se souvisejícími normami. Střecha je údajně asi šest let stará a už máme k dispozici loňskou nabídku na její opravu ve výši asi 125 000 Kč.

**F)** Ze školky přestala odtékat splašková kanalizace, fekální voda se začala tlačit do suterénu pod kuchyní. Při předláždění před asi 5 lety nebyly zachovány ani označeny poklopy revizních šachet, po jejich pracném vyhledávání, s tím spojených provedených výkopů a otevření poklopů pod novou dlažbou bylo zjištěno ucpání kanalizace v lomu revizní šachty. Kdyby byly poklopy zachovány, nebo jejich poloha alespoň označena jinou barvou dlažby, výkopy se nemusely pro vyčištění vůbec provádět.

**G)** Zhotovitel požaduje zaplatit za chodník v Ďáblické ulici (v dolní části obce před sídlem policie ČR). V provedení chybí úprava obrubníků, někde obrubníky chybí úplně. Jejich doplnění a oprava prý nebyly součástí nabídky, bez toho se však položená dlažba rozleze do stran a chodník se poškodí.

*Ing. Tomáš Dvořák, autorizovaný inženýr pro statiku a dynamiku staveb, pozemní stavby*



**D)** Ani řezaná, ani pevně uložená, ani 4/6. Každé malé dítě si vyndá kostičku, která se mu zalíbí. Co se asi postupně stane s těmi oranžovými trojúhelníčky, které tam někdo v potu tváře osadil? A co se snadno vyndavatelnými kostičkami? Nekonečný příběh oprav a doplňování na cestě.



**E)** Střecha odsouzená k zatékání. Proč bychom ji po šesti letech za 125 000 Kč nepředělali?

**F)** Kdo hledá, najde.



**C)** Do Hasičského domu nateklo od roku 2002 kromě srážkové vody na přístavby, opravy a rekonstrukce přes 9,5 mil. korun. Výsledek? Věřte, že na obrázcích není zdaleka veškerá paráda za ty peníze. Pokud by byl zájem o den otevřených dveří, zasadím se o něj.



## Rada městské části Praha – Ďáblice

oznamuje ve smyslu § 36 odst. 1 zákona o hlavním městě Praze (zákon č. 131/2000 Sb. v platném znění) záměr prodat **nepojízdný nákladní automobil V3S štábní** bez STK a registračních značek. Zájemci, si mohou automobil prohlédnout na dvoře Hasičské zbrojnice v Ďáblicích, U Parkánu 755.

**Poučení:** podle výše citovaného ustanovení mají zájemci právo se k tomuto záměru vyjádřit a předložit své nabídky, a to písemně, prostřednictvím podatelny Úřadu MČ Praha – Ďáblice, k rukám níže uvedené kontaktní osoby, nejpozději do posledního dne zveřejnění do 12 hodin.

Kontaktní osoba: Jana Šimečková, tel.: 283 910 723-5  
Číslo jednací: 0314/2011\_MCPD/taj, datum vyvěšení: 24. 2. 2011, poslední den zveřejnění: 14. 3. 2011.

# Pečovatelská služba Střediska křesťanské pomoci Diakonie ČCE

**působí v Ďáblicích už od roku 1995  
a sídlí v prostorách Obecního domu  
v Ďáblicích. Tyto prostory tvoří zázemí  
pro poskytování sociální služby především  
občanům v Ďáblicích, dále v Čimicích,  
Bohnicích, Dolních Chabrech,  
Březiněvsi, Kobylisích a přilehlém okraji  
Střížkova a Libně.**

## Jakou službu poskytujeme?

Nejčastěji se setkáváme s požadavkem na zajištění a podávání stravy. Například dovozu, ohřátí a podání oběda, umytí nádobí, přípravy snídaně, svačiny, kávy, čaje apod. Zájemci mají také možnost docházet na oběd přímo do jídelny v Obecním domě a dříve byla tato možnost hojně využívána. Dnes je častější žádostí dovoz obědů do domácnosti. Ty odebíráme z domova pro seniory v Ďáblicích a jejich kvalitu, chuť i rozmanitost si všichni uživatelé pochvalují. Dalším častým požadavkem je pomoc při provádění osobní hygieny, oblékání, na asistenci při pohybu v bytě i mimo byt, udržování pořádku v domácnosti, nákupy, doprovod k lékaři, na úřady apod. Součástí služeb je poskytování sociálního poradenství i pomoc při vyřizování různých záležitostí na úřadech.



Kromě nabídky asistenčních služeb máme širokou nabídku kompenzačních pomůcek, které si lze zapůjčit na časově omezenou dobu, například po dobu rekonvalescence po úrazu nebo do doby pořízení vlastní pomůcky. Přibližně polovinu našich uživatelů tvoří lidé imobilní, kteří mají možnost využít také službu dovozu k lékaři, do stacionáře nebo na úřady naším autem speciálně upraveným pro převoz na invalidním vozíku. Ve středisku disponujeme dvěma automobily, druhé využíváme pro dovoz obědů cca 25 uživatelům.

## Komu je pečovatelská služba určena?

Služba je určena **seniorům se sníženou soběstačností a lidem se zdravotním postižením**, kteří potřebují ke zvládnutí každodenních činností pomoc jiného člověka. Jsou to lidé, jejichž zdravotní stav jim neumožňuje zajistit si v dostatečné míře vše potřebné pro svůj život tak, aby mohli i nadále setrvat doma, aniž

by utrpěla kvalita jejich života. Jedná se o lidi s pohybovými potížemi, smyslovým handicapem, duševní poruchou nebo jiným závažným onemocněním (např. Alzheimerovou chorobou, stavech po mozkových příhodách apod.). Znamená to, že bez poskytnuté pomoci by byli nuceni žádat o umístění v pobytovém zařízení, které by jim dostatečnou péči zajistilo. A to je smyslem poskytování pečovatelské služby – aby mohli lidé i v nepříznivé životní situaci setrvat v důvěrně známém prostředí, mezi svými blízkými co nejdéle. Spolupracujeme při tom s širším prostředím klientů tak, aby naše pomoc přispívala k udržování resp. rozvoji jejich přirozených vztahů s rodinou, přáteli, sousedy a nevytvářela nežádoucí závislost na poskytované službě. Proto je s každým zájemcem domlouván rozsah a způsob poskytované služby individuálně, s respektem k jeho stavu a situaci. Je možné, že zatímco jednomu člověku stačí pomoc 1x týdně, jiného navštívíme 2x nebo 3x během dne. Tak jak populace stárne, přibývá těch, kteří potřebují pomoc v průběhu celého dne, a to nás vedlo k tomu, že jsme v roce 2010 pracoviště personálně posílili a od letošního roku **rozšiřujeme provozní dobu do večerních hodin**. Chceme zajistit uživatelům takový rozsah služeb, aby mohli plnohodnotně žít v prostředí vlastního domova co nejdéle.

## Další aktivity

Pečovatelská služba tvoří hlavní součást naší práce, ale přesto podnikáme i další aktivity. Prostory v Obecním domě, které užíváme, přímo vybízejí k pořádání větších akcí. Několikrát do roka zaplní prostor společenského sálu různé výstavy, některé z nich s oficiálním zahájením – vernisáží. V loňském roce to byly tři výstavy: jarní prodejní výstava s velikonoční tematikou, která přilákala řadu občanů z Ďáblic a okolí, na podzim zde vystavovala své fotografie nabitě pozitivní energií paní Věra Čajková a vánoční výstava byla tradičně spojena s adventním večerem, které slovem a biblickým zamyšlením doprovodil farář kobyliškého sboru ČCE Miroslav Erdinger. Z téhož sboru vystoupil zde pěvecký kroužek pod vedením Tomáše Najbrta, který pak večer obohatil i několika vlastními písněmi.

Dvakrát do roka vyhledáváme sbírku šatstva a obuvi pro lidi v nouzi na které spolupracujeme s Diakonií Broumov. Vše co občané přinesou a naše pracovnice pečlivě roztřídí do krabic, odvezou broumovští nákladním vozem. Domnívali jsme se, že když byly před několika lety umístěny v obci charitativní kontejnery na šatstvo, nebude o sbírky v Diakonii zájem. Velmi nás – a nutno podotknout, že mile – překvapilo, že zájem ze strany občanů Ďáblic byl tak velký, že si „vynutil“ tuto letitou tradici obnovit. V loňském roce proběhla jedna sbírka na jaře a druhá „povodňová“ koncem srpna. Při té se podařilo nashromáždit kolem 150 krabic, tašek a kufrů nejen oblečení, ale i povlečení, dek, ručníků, potřeb do domácnosti a dalších věcí, kterými občané vyjádřili svoji sounáležitost s těmi, kteří mnohdy přišli úplně o všechno. Ještě jednou veliký dík vám všem!

## První letošní sbírku šatstva a obuvi plánujeme na 8. dubna 2011.

A ještě jednu aktivitu bych ráda zmínila a tou je spoluúčast na Dni seniorů, který pořádá úřad MČ pro všechny starší občany Ďáblic. Našimi auty pomáháme přivážet a odvážet občany s pohybovými obtížemi, aby se i oni mohli akce zúčastnit a převážíme vše, co je k hladkému průběhu dne potřeba (občerstvení, nádobí apod.). Kolem zajištění všech akcí je spousta starostí, hlavně organizačních v případech, kdy zasahují do naší provozní doby, ve které jsme povinni zajistit především sjednané služby. Pracovnice věnují pro jejich úspěšný průběh i nemálo ze svého volného času a za to jim patří mé velké uznání! Proto nás velmi těší, když vidíme, že naše úsilí přináší radost a užitek, a to nás povzbuzuje k další práci. Naše práce se z více než 50 % týká občanů Ďáblic a to je významný podíl. Nemohli bychom ji poskytovat tak efektivně, kdybychom při tom nespolečně pracovali s představiteli obce. Věříme, že i s novým zastupitelstvem budeme rozvíjet spolupráci ku prospěchu všech, kteří naši pomoc potřebují.

*Miriam Svobodová –  
vedoucí pečovatelské služby,  
foto Pavel Veselý*

## Jste senior nebo člověk se zdravotním postižením? Nestačí vám síly ke zvládnutí péče o sebe a domácnost? Můžeme vám pomoci!

### S čím můžeme pomoci?

- Při podávání jídla a pití, oblékání a svlékání, při pohybu v bytě i přesunu na lůžko nebo vozík.
- Při osobní hygieně – mytí, koupání, použití WC, výměně inkontinenčních pomůcek apod.
- Při poskytnutí stravy – dovoz obědů, přípravě jídla a pití.
- Při zajištění chodu domácnosti – běžný úklid a údržba domácnosti, praní a žehlení prádla, běžné nákupy a pochůzky.
- Při kontaktu se společenským prostředím – doprovázení do zaměstnání, k lékaři, na úřady.

### Dále nabízíme:

- půjčování kompenzačních pomůcek (vozíky, chodítka, francouzské hole apod.),
- dovozy autem i pro občany na invalidním vozíku (k lékaři, na úřady apod.).

### Kdy službu poskytujeme?

V pondělí až pátek od 8 do 17.30 hodin, po domluvě až do 19.30 hodin.

### Kolik se za službu hradí?

Platba je účtována dle aktuálního sazebníku a lze ji hradit z příspěvku na péči.

**Kontaktní osoba:** Jana Kacovská  
Telefon: 777 734 178, 283 910 424  
Adresa: Ke Kinu 159/7  
182 00 Praha 8 – Ďáblice

**Diakonie**   
Českokobylská církev evangelická

## Unikátní kostel v Dolních Chabrech

V malebné centrální části blízkých Dolních Chaber, tři kilometry východně od Ďáblic, stojí na nevýrazném, zdi ohrazeném návrší kostel Stěti sv. Jana Křtitele. Současný chrám postavený na konci 12. století v románském slohu patří bezesporu k nejvýznamnějším architektonickým památkám severní Prahy.



Románský stavební sloh se vyznačuje vyzdíváním zdi z pravidelně opracovaných kvádrů, které jsou kladeny do řádků. Použitým stavebním kamenem je v pražské oblasti nejčastěji opuka, nároží jsou někdy zpevněna kvádry pískovcovými. Pískovec byl pro pražské středověké stavby lámán na více lokalitách i severovýchodně od města (Zápy, Sluhy, Hovorčovice). Kostelík má klasickou podobu raně středověkých svatyní. Jednoduchá nevelká obdélná loď je na východě zakončena polokruhovým kněžištěm. Později byla k severní straně lodi přistavěna čtvercová sakristie a k jižní nevelká předsíň.

Co však činí tento kostel zcela unikátní, a to v rámci celé střední Evropy, se skrývá pod jeho

podlahou. Při archeologickém výzkumu, který zde proběhl před 37 lety, bylo zjištěno, že v nevelké hloubce se nalézají základy a části podlahy několika starších staveb. Bezprostředním předchůdcem dnešního kostela byla rotunda s podkovovitou apsidou, ta však nebyla nejstarší zdejší stavbou. Rotundě předcházela ještě starší chrám. Jednalo se o obdélnou stavěni s apsidou na východě. Zdi této stavby byly z našikmo naskládaných kamenů. Licí takové zdi zdálky připomíná obilný klas, proto je tato starobylá konstrukce nazývána klasovým zdívem,

*Interiér kostela. V rámci Dnů evropského dědictví v r. 2010 bylo možné si po odstranění podlahy prohlédnout zdíva náležící k starším církevním stavbám.*

Foto Michal Tryml



*Kostel Stěti sv. Jana Křtitele v Dolních Chabrech.*

Foto Jan Havrda

latinsky opus spicatum. Zdá se, že ani tato stavba nebyla tou nejstarší. Při právě probíhající zpracování archeologického výzkumu, které provádějí známí pražští archeologové Michal Tryml a Zdeněk Dragoun se ukazuje, že úplně nejstarší stavbou by mohla být dřevěná svatyně, postavená na jednoduchých kamenných základech. Stáří tohoto nejstaršího kostela nelze jednoznačně určit. Pochází však rozhodně z období počátků českého státu, patrně z 11. století. Nelze vyloučit, že stavebníkem byl příslušník panovnické rodiny nebo přímo panovník. Od listopadu 2010 je kostel otevřen, na rozdíl od let předešlých pravidelně každou neděli, kdy vždy od 11 hodin zde slouží nedělní bohoslužby nový rektor kostela páter Pavel Budský. Díky

aktivitám Občanského sdružení na ochranu památek v Dolních Chabrech se stále kostelík připomíná různými akcemi pro veřejnost, otevřen bývá též v rámci Dnů evropského dědictví a Dnů země, kdy v minulých letech bylo možné nahlédnout pod odstranitelnou podlahu z dřevěných fošen a vzácné památky si prohlédnout. Stavba bohužel trpí nadměrnou vlhkostí a objevená zdíva se postupně rozkládají. Výsledek jednání komise odborníků zabývajících se kostelem byl nakonec jednoznačný. Nemá-li dojít k nevratné destrukci odkrytých starobylých staveb, je nutné jejich fragmenty překrýt geotextilií a zasypat. Realizace těchto opatření bude záviset na získání financí pomocí památkového grantu. Nelze tak vyloučit, že tento rok ještě bude příležitost se na jedinečné archeologické památky skrývajících se pod podlahou kostela podívat.

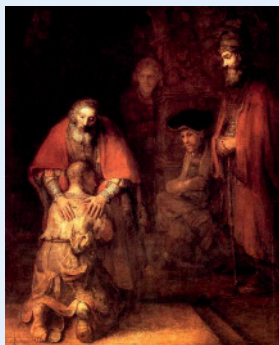
Pro obyvatele Ďáblic je kostel snadno dostupný autobusem č. 202. Cesta do Chaber netrvá déle než pět minut a od stanice autobusu Spořička je to pešky ke kostelu ulicí Krbickou dalších deset minut.

Jan Havrda

## K počátku postní doby

Tento měsíc vstupujeme do čtyřicetidenní **postní doby**, která nás směřuje k událostem velikonočního týdne. Začátkem tohoto období je **Popeleční středa**, která letos připadá na 9. března a které předchází lidový svátek *masopustu* plný veselí a dobrého jídla. O Popeleční středě se uděluje „*popelec*“, kdy jsou věřící znamenáni popelem na čele na znamení pokání podle slov z knihy Genesis 3, 19 „*Prach jsi a v prach se navrátíš*“.

Předobrazem postního období je biblické **Podobenství o marnotratném synu** z Lukášova evangelia, kterého otec vítá s radostí zpět po tom, co syn všechno své dědictví promarnil ve světě, ale s pokáním se vrací ke své rodině. Křesťané ctí postní dobu tím, že si odřeknou některé pokrmy s myšlenkou na ty, kterým se



*Návrat marnotratného syna, Rembrandt van Rijn, 1666*

pokrmy v dostatku nedostává. Toto období je též ve znamení smíření s Bohem, s bližními, i se sebou samými.

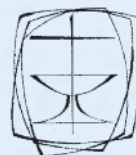
„*Človče, vždyť ty víš, co je dobré a co se od Tebe žádá: Jenom to, abys byl přímý a milosrdný a pokorně žil před Boží tváří.*“  
prorok Micheáš 6,8

Společně se starozákonním prorokem Micheášem si přejme, abychom postní dobu vnímali jako dny, které prožíváme před Boží tváří.

Renata Wesleyová, farářka

Ve sboru Církve československé husitské se v měsíci březnu uskuteční setkání mladší generace v **sobotu 12. března 2011** ve 14.30 hodin. Tématem bude zamyšlení nad starozákonní postavou Josefa. Na setkání vás srdečně zveme.

**Náboženská obec Církve československé husitské v Praze 8 – Ďáblicích**  
Ďáblická ul. 80/75  
tel.: 773 144 608



## Příliš hlučné Ďáblice?

**Bydlíme prakticky ve středu Ďáblic, v nízkém domku obklopeném kompaktní zástavbou. Zdálo by se tedy, že nás hluk nijak neobtěžuje. A přeci tomu tak není.**

Od výpavkovy Cínovecká k nám doléhá svištění kol a hluk motorů. Ze skládky se ozývá tůů, tůů, tůů..., jedno nákladní auto za druhým zařazuje zpátečku a couvá na výsypku. Nad skládkou dokončuje obrat letadlo směřující na přistání v Ruzyni. Hukot turbín sílí a opět slábne, zanedlouho se objevuje další stroj a s ním přichází nová hluková vlna. Nejde o hluk nesnesitelný, je však nepříjemný a mnohdy obtěžuje.

Jak ale obtěžuje hluk ty, kteří bydlí v okrajové zástavbě blíže k dálnici či sousedy z Blat? Co slyší z oken svých příbytků ti, kdo žijí na výše položené místech obce? A co lidé na Ďáblické či Kostelecké? Jsou řešením zvukotěsná okna, která umožní klidný spánek? Co když však chceme větrat, vyjít si ven či pobýt na zahradě a nebýt přitom obtěžováni hlukem? Jak by vypadala „hluková mapa“ Ďáblic, kterou by nakreslili sami občané? Automobilový i letecký provoz každým rokem sílí a bude-li doslova za našimi humny vybudován pražský silniční okruh či nad našimi hlavami otevřen nový letecký koridor, skokový nárůst hluku pocítíme všichni.

Za této situace je špatnou zprávou, že ministerstvo zdravotnictví již více



26. ledna 2011 občané již podruhé demonstrovali proti zvyšování hlukových limitů před ministerstvem zdravotnictví

5 až 10 decibelů navíc, s nimiž návrh počítá, se nezdá být podstatným zvýšením hlukového limitu, opak je však pravdou! Decibely jsou logaritmickými jednotkami, které nevyjadřují pozvolný nárůst hluku, nýbrž nárůst hluku v násobcích původních hodnot. Pokud bude návrh minister-

než dva měsíce prosazuje zvýšení hygienických limitů, které nás mají před hlukem chránit. Nově jsou navrženy tyto limity: 65 dB z původních 60 dB ve dne a 60 dB z původních 50 dB v noci. U „starší zátěže“ má být ve dne povolen hluk dokonce až do 70 db. Zvýšení limitu hluku v noci o 10 dB se přitom má vztahovat na všechny dálnice, silnice a místní komunikace I. třídy, které byly zprovozněny do 31.12. 2009. Vyjádřeno čísly,

## Umrzlý papoušek

U školního hřiště je na sloupu papoušek! Zmrzlý! Už několik dní! Ta informace ke mně dorazila z několika stran. Ještě večer obhlížím siluetu velkého ptáka, asi opravdu papouška. Zimní větřík profukuje jeho peří, vypadá jako živý. Jak se tam mohl dostat? Zachytil se nějak nohou za drát, nemohl odlétnout, zmrzl!

Ráno vyrážím ke škole s fotoaparátem, dalekohledem a tyčí na sundání mrtvolky. Jenže..., je mi hned jasné, že si z nás všech někdo pěkně vystřelil. Takhle vybarvený a v této velikosti totiž žádný papoušek neexistuje.

Je to maketa, kterou seženete v čínském obchodě. Ke sloupu ji někdo přidrátovává a mezi dětmi i dospělými způsobí pozdvižení. Únorový apríl se vydařil.

Martin Smrček



stva zdravotnictví schválen, obyvatelé Ďáblic jen stěžují v budoucnu získají zákonný nárok na protihluková opatření, která již dnes tolik chybí například při výpavkovce Cínovecká.

Návrh na zvýšení hlukových limitů je nepokrytý pragmatický. Státní úředníci zbavuje odpovědnosti za řešení omezování hluku, stavebním firmám šetří prostředky, které by jinak musely investovat do protihlukových stěn či valů, a břemeno nákladů na snižování hluku přesouvá na postižené. Jde přitom o cynickou legalizaci takové úrovně hluku, jež je podle lékařů Světové zdravotnické organizace kritická. Dlouhodobá expozice hlukem nad 55 dB vyvolává řadu onemocnění, hluk nad 65 dB již prokazatelně poškozuje zdraví.

Proti návrhu ministerstva zdravotnictví vystupuje řada občanských iniciativ a mnoho občanů, kteří důrazně vyzývají poslance, aby návrh v předkládané podobě zamítli. Petici s tímto požadavkem lze nalézt na adrese <http://hluk.eps.cz/hluk/podepiste-vyzvu/>. Součástí protestních akcí byly již dvě demonstrace před ministerstvem zdravotnictví a další se chystá na konec dubna. Obtěžuje-li vás soustavně, či obáváte-li se nadměrné hlukovosti v blízké budoucnosti, dejte svůj názor najevo podpisem petice případně též účastí na demonstraci.

Dušan a Lucie Andršovi

## Aktuálně: Poslanci odmítli větší hluk

Plán ministerstva zdravotnictví, které chce výrazně zvýšit hlukové limity, narazil na odpor u členů sněmovního zdravotního výboru. Podle Evropské unie a Světové zdravotnické organizace je doporučená hodnota hlukových limitů 55 decibelů ve dne a 40 v noci. Ministerstvo zdravotnictví ale navrhuje, aby se zvýšily na 65 decibelů ve dne a až 60 v noci. Ve středu 23. 2. poslanci návrh novely razantně odmítli.

„(Schválení vyšších hlukových limitů) sice může vyřešit problémy v dopravní infrastruktuře, ale udělá to násobně více škod napříč celou republikou,“ prohlásil místopředseda zdravotního výboru Marek Šnajdr (ODS).

„Pět resortů podalo proti návrhu zásadní připomínky. Budeme s tím muset něco udělat. Všechny je určitě zvážíme,“ dodal hlavní hygienik a náměstek ministra Michael Vít.

Odpor proti novele se zvedl mezi poslanci bez rozdílu politické příslušnosti - proti novele se postavili dokonce spolustraníci ministra zdravotnictví Hegera.

„Limity by se určitě celoplošně zvyšovat neměly,“ podotkla členka sněmovního zdravotního výboru Patricie Kotalíková (TOP 09).

(Podle <http://aktualne.centrum.cz/>)



## Novinky v Obecní knihovně

### Autor, titul, rok vydání

Maeve Binchy: **Srdce a duše**, 2011; Sandra Brown: **Kouřová clona**, 2011; Martina Cole: **Těla na prodej**, 2011; Michael Connelly: **9 draků**, 2010; Karel Cubeca: **Ve spárech osudu**, 2010; Jeff Deaver:

**Hořící drát**, 2010; Ted Dekker: **Sběratel nevěst**, 2011;

Jude Deveraux: **Zlaté dny**, 2010; Suzanne Enoch: **Anglický hrdina**, 2011; Dorothy Garlock: **Křehké souznění**, 2010; Elizabeth Gilbert:

**Jíst, meditovat, milovat**, 2007; Lee Harris: **Vražda o Vánocích**, 2007; Iva Hercíková: **Plástev medu**, 2011; Jahn Irving:

**Poslední noc na Klikaté řece**, 2010; Lisa Jackson: **Temný rubín**, 2011; Kateřina Janouch: **Dcera na přání**, 2009; Barbora Koudelková:

**Na rozcestí**, 2010; Michaela Remešová: **Neměla jsem se narodit**, 2011; Tomáš Řepka: **Rebel**, 2011

## Ceny za pronájmy ve školním roce 2010–2011

Základní škola a mateřská škola Praha 8 – Ďáblice, U Parkánu 17

<b>Učebny</b>	50 Kč / hodinu
<b>Venkovní hřiště</b>	50 Kč / hodinu
<b>Jídelna ZŠ</b>	250 Kč / hodinu
<b>Tělocvična ZŠ</b>	300 Kč / hodinu
<b>Tělocvična MŠ – bez úklidu nájemce</b>	300 Kč / hodinu
<b>Tělocvična MŠ – s úklidem nájemce</b>	250 Kč / hodinu
<b>Malý sál tělocvičny MŠ</b>	100 Kč / hodinu
<b>Tělocvična MŠ – s úklidem nájemce, sobota, neděle</b>	1 000 Kč / den
<b>Atrium</b>	1 000 Kč / hodinu
<b>Scéna</b>	1 000 Kč / hodinu
<b>Scéna – místní organizace</b>	5 000 Kč / večer
<b>Scéna – ostatní organizace</b>	10 000 Kč / večer

Ceny za výše uvedené pronájmy jsou platné od 1. 9. 2010 do 31. 8. 2011 a zároveň se ruší ceny platné do 30. 6. 2010.

Milada Bulirschová, ředitelka školy

202 – směr Bohnice	po – čt	pátek	so – ne
BAKOVSKÁ	4		
x Sovenická	5	06 36	06 36
Zamašská	6	06 36	06 36
x Kbelský hřbitov	7	04 14 34	04 14 34
Miškovice	8	04 34	04 34
x Radonická	9	04 53	04 53
Čakovice	10	53	53
Čakovický zámek	11	53	53
ZA AVÍÍ	12	53	53
x Nádraží Čakovice	13	24 54	24 54
Obchodní centrum Čakovice	14	24 54	24 54
x Na Lukách	15	24 54	24 54
Ďáblice	16	24 54	24 54
<b>Kokořinská</b>	17	24 54	24 54
1 x Na Štamberku	18	26 56	26 56
3 U Spojů	19	26	26
4 x Skládka Chabry	20	16	16
6 Osecká	21	16	16
7 Spořická	22	16	16
9 Sídliště Čimice	23	16	16
10 Čimice	0	16	16
11 Libeňská	1		
12 Řepinská	2		
13 Katovická	3		
14 Odra	4		
15 Zhořelecká	5		
16 Krakov	6		
17 POLIKLINIKA MAZURSKÁ	7		

202 – směr Čakovice	po – čt	pátek	so – ne
4			
POLIKLINIKA MAZURSKÁ	5	Z 21 51	Z 21 51
Krakov	6	A 21 51	A 21 51
Zhořelecká	7	A 21 51	A 21 51
Odra	8	Z 22 52	Z 22 52
Katovická	9	A 22 52	A 22 52
Řepinská	10	A 52	A 52
Libeňská	11	A 52	A 52
Čimice	12	A 52	A 52
Sídliště Čimice	13	A 52	A 52
Spořická	14	A 52	A 52
Osecká	15	A 52	A 52
Skládka Chabry	16	A 52	A 52
U Spojů	17	A 52	A 52
Na Štamberku	18	A 52	A 52
1 x Nádraží Čakovice	19	Z 01 31	Z 01 31
Čakovický zámek	20	Z 01 51	Z 01 51
Čakovice	21	A 51	A 51
x Radonická	22	Z 51	Z 51
Miškovice	23	Z 51	Z 51
x Kbelský hřbitov	0	Z 51	Z 51
Zamašská	1		
x Sovenická	2		
BAKOVSKÁ	3		

x - na znamení  
 Z - **Zvýrazněné spoje** zajišťuje nízkopodlažní vozidlo  
 Z - jede jen do zastávky **Za Avii**  
 A - nejede přes zastávku **Za Avii**

Platnost od 6. 3. 2011,  
 zdroj: www.ropid.cz

## Nové typy časových předplatních jízdenek PID od 1. 2. 2011

Od 5. 1. 2011 došlo na základě rozhodnutí Středočeského kraje k úpravě cen předplatních časových jízdenek pro vnější tarifní pásma. Z důvodu zjednodušení nákupu jízdních dokladů se od 1. 2. 2011 zároveň zavádí některé nové druhy časových jízdenek pro děti, žáky a studenty ve vnějších tarifních pásmech:

Druh jízdenky	Poznámka
<b>Čtvrtletní/90denní</b> pro děti 6–15 let	Pouze v elektronické podobě na opencard (čtvrtletní s volitelným začátkem platnosti) nebo v tištěné podobě vydané prostřednictvím ČD (90 denní s volitelným začátkem platnosti).
<b>Pololetní</b> pro žáky 6–15 let na pevné pololetí školního roku	Žákovské jízdné zvláštní zlevněné, v tištěné podobě vydané prostřednictvím ČD, se vydává pouze na pevné období školního pololetí, během školního roku lze zakoupit s platností od 1. 9. nebo od 1. 2. Pro období od 1. 2. do 30. 6. 2011 budou vydány i v tištěné podobě pro klasický předprodej.
<b>Pololetní</b> pro studenty 15–26 let na pevné pololetí školního roku	Žákovské jízdné zvláštní zlevněné, v tištěné podobě vydané prostřednictvím ČD, se vydává pouze na pevné období školního pololetí, během školního roku lze zakoupit s platností od 1. 9. nebo od 1. 2. Pro období od 1. 2. do 30. 6. 2011 budou vydány i v tištěné podobě pro klasický předprodej.

### Ceny předplatních časových jízdenek pro vnější tarifní pásma

Počet pásem	Občanská měsíční/30 denní	Občanská čtvrtletní/90 denní	Dítě 6–15 let měsíční/30 denní	Dítě 6–15 let čtvrtletní/90 denní	Žák 6–15 let* měsíční	Žák 6–15 let* 5 měsíční	Student 15–26 let* měsíční	Student 15–26 let* 5 měsíční
1	300 Kč	760 Kč	150 Kč	380 Kč	110 Kč	510 Kč	225 Kč	1020 Kč
2	460 Kč	1200 Kč	230 Kč	600 Kč	170 Kč	795 Kč	345 Kč	1590 Kč
3	700 Kč	1800 Kč	350 Kč	900 Kč	260 Kč	1195 Kč	525 Kč	2395 Kč
4	920 Kč	2400 Kč	455 Kč	1190 Kč	345 Kč	1590 Kč	690 Kč	3180 Kč
5	1130 Kč	3000 Kč	565 Kč	1500 Kč	420 Kč	1970 Kč	845 Kč	3945 Kč
6	1350 Kč	3600 Kč	675 Kč	1795 Kč	500 Kč	2360 Kč	1010 Kč	4725 Kč

\* Poznámka: žákovské jízdné zvláštní zlevněné platí pouze se žákovským průkazem. Neplatí v měsících červenci a srpnu. Neplatí na nočních linkách. Platí pouze na trase a ve dnech vyznačených v žákovském průkazu. Ceny časových předplatních jízdenek ani sortiment těchto jízdenek určených pouze pro území Prahy se nemění.

(Výňatek z Informačního zpravodaje PID 02/2011)

Mateřské centrum Ďáblice o. s.  
pořádá

## Bazárek

jarního a letního oblečení pro děti.

Kdy: **v sobotu 12. března 2011**  
od 10 do 12 hodin.

Kde: **v tělocvičně Obecního domu**  
(1. patro).

Podmínky účasti a informace:  
[www.mc-dablice.cz](http://www.mc-dablice.cz) nebo tel.: 605 111 552



## Květináče a zahrádka v dílně

Přijďte si vyrobit vlastní a originální květináčky, zkusit malování na kameny, dřevěné destičky, či vybarvit keramická velikonoční vajíčka.

**V sobotu 2. dubna od 10 do 15 hodin**  
v prostoru Mateřského centra Ďáblice.

**V pátek 1. dubna bude od 18 hodin**  
otevřena dílna pro dospělé v případě  
zájmu, svou účast prosím potvrďte na mail.

**TĚŠÍM SE NA SETKÁNÍ S VÁMI**

**Monika a Helenka**

Kontakty: [www.monikapichova.cz](http://www.monikapichova.cz)  
mail@monikapichova.cz



## Blahopřejeme

Dne **17. března** oslaví ojedinelé  
výročí ěábličtí občané

**Kamila a Ladislav Červinkovi.**

V tento den uplyne neuvěřitelných  
60 let ode dne, kdy si v ěáblickém  
kostele řekli ANO.

Do dalších společných let přejí  
vše nejlepší syn s rodinou.



## Hvězdárna ěáblice zal. 1956

Pod hvězdárnou 768, 182 00 Praha 8, tel.: 283 910 644  
e-mail: [hvezdarna.dablice@centrum.cz](mailto:hvezdarna.dablice@centrum.cz), [www.planetarium.cz/dabliceobs](http://www.planetarium.cz/dabliceobs)



### Program na březen 2011

#### Otevírací doba:

pondělí 13.30–15.30 hod., 18–21 hod., čtvrtek 13.30–15.30 hod.,  
19.30–21.30 hod., pátek **11. 3.** 19.30–21.30 hod., neděle 14–16 hod.

#### Přednášky astronomické, přírodovědné a cestopisné v pondělí od 18.30 hod.

**7. 3.** RNDr. Aleš Krejčí: **INDIE – na velbloudu Thárskou pouští.**

**21. 3.** Ing. Václav Příbáň: **JARNÍ OBLOHA – souhvězdí, zajímavé úkazy a objekty.**

#### Filmové večery s pozorováním oblohy v pondělí od 18.30 hod.

**14. 3.** Hledání harmonie světa, Nepalapitelný čas

**28. 3.** APOLLO 10, APOLLO 11

#### Pozorování oblohy dalekohledy:

pondělí 13.30–15.30 hod., čtvrtek 13.30–15.30 hod., 19.00–21.00 hod.,  
pátek 11. 3. 19.30–21.30 hod., neděle 14.00–16.00 hod.

pondělí 14. 3. a 28. 3. vždy 20.00–21.00 hod. (za jasného počasí).

Přístupné bez objednání.

**Denní obloha:** *slunce* – povrch se skvrnami

**Noční obloha:** *měsíc* – od 7. 3. do 20. 3. (nejlépe okolo 13. 3.)

*Merkur* – od 17. do 24. 3. hned zvečera!

*Saturn* – ve druhé polovině března

*Dvojhvězdy, vícenásobné soustavy* – po celý březen

*Hvězdotupy, galaxie* – za bezměsíčních večerů

Při nepříznivém počasí (zataženo) se koná promítání filmů spojené s prohlídkou  
přístrojového vybavení hvězdárny.

#### Hromadné návštěvy:

vždy ve čtvrtek 18.30–19.30 hod. mohou hvězdárnu navštívit předem objednané skupiny  
návštěvníků (5 až 20 osob – vhodné pro rodiny s dětmi, školy).

Program: pozorování oblohy nebo promítání filmů.

#### Školní pořady:

v pondělí, úterý, ve středu, čtvrtek a v pátek v 8.30 a 10.30 hod. pro předem objednané  
školní výpravy. Vstupné: 30 Kč, pedagogický doprovod zdarma.

Bližší informace a objednávky na tel. 283 910 644.

**Pohádky pro nejmenší** a další školní pořady je možné si objednat

i individuálně na č. 283 910 644 v pracovní dny v časovém termínu dle dohody.

#### Vstupné:

na pozorování oblohy – dospělí 45 Kč, mládež, důchodci 25 Kč

film. večery, přednášky – dospělí 55 Kč, mládež, důchodci 30 Kč

#### Doprava:

Konečná MHD sídliště ěáblice bus 136, tram 10, 17 – 10 min. pěšky

Zastávka ěáblický hřbitov nebo Květnová bus (od metra C Ládví) 103, 345, 368 – 5 min. pěšky

Zastávka U spojů bus 202 – 10 min. pěšky

Napsali jste nám

### S novým rokem do světa příjemných zážitků

Chtěl bych se s vámi podělit o příjemný zážitek na naší hvězdárně, která je mimo jiné i čerstvě rekonstruovaná. Dne 24. 1. 2011 jsem zde navštívil přednášku s promítáním diapositivů o Islandu. Přednášku měl pracovník Přírodovědecké fakulty UK, který byl šest měsíců na universitě v Reykjavíku na studijní stáži.

Poznal dokonale život i přírodu na tomto zajímavém ostrově. Seznámil nás s přírodními zajímavostmi ostrova – gejzíry, vodopády i činnými sopkami. Také jsme se dozvěděli o vředním životě obyvatel na ostrově a o turistech, kteří zde rádi navštěvují přírodní termální koupele. O rybářích a o zpracování, konzervování a sušení ryb. Přednášející procestoval se skupinou geologů celý ostrov, a tak jeho přednáška nás opravdu hodně zaujala. K dobré pohodě přispělo i pohodlné posezení v příjemném prostředí klimatizovaného sálu, který je vybaven i moderní projekcí diapositivů i filmů. Ještě před samotnou přednáškou jsme byli seznámeni s aktuálními úkazy na obloze a v prostorách hvězdárny jsme si mohli prohlédnout barevné astronomické fotky.

Mohu doporučit návštěvu naší hvězdárny a v příjemném prostředí si poslechnout zajímavé cestovatelské zážitky. Vstupné pro důchodce činilo pouhých 30 Kč.

Karel Jelínek

# Rozpis utkání jaro 2011

## I. A Třída – Muži

Kolo	Den	Datum	Čas	Tým	Hřiště	Sponzor zápasu*
14.	NE	27. 3.	15:00	Ďáblice – Sparta Krč	Ďáblice	Michal Mošnička, Scott & Rose
15.	NE	3. 4.	16:30	Ďáblice – Troja	Ďáblice	Jan Němec, Ortopedické pomůcky
16.	SO	9. 4.	10:30	Nusle – Ďáblice	Nusle	
17.	NE	17. 4.	17:00	Ďáblice – Braník	Ďáblice	volné
18.	PO	25. 4.	10:00	Horní Měcholupy – Ďáblice	UMT Galileova	
19.	SO	30. 4.	17:00	Ďáblice – Přední Kopanina B	Ďáblice	volné
20.	SO	7. 5.	10:45	SK Střešovice – Ďáblice	Střešovice	
21.	NE	15. 5.	17:00	Ďáblice – Zbraslav	Ďáblice	volné
22.	NE	22. 5.	17:00	Kunratice – Ďáblice	Kunratice	
23.	NE	29. 5.	17:00	Ďáblice – Nebušice	Ďáblice	volné
24.	SO	4. 6.	10:15	Slavoj Podolí – Ďáblice	Podolí	
25.	NE	12. 6.	17:00	Ďáblice – Slivenec	Ďáblice	volné
26.	SO	18. 6.	17:00	Řeporyje – Ďáblice	Řeporyje	

\*) Nabízíme firmám, jednotlivcům sponzorování zápasu, různé možnosti zviditelnění, včetně možnosti volby nejlepšího hráče zápasu. V případě zájmu nás kontaktujte na tel.: 603 808 645

## III. Třída – Muži B

Kolo	Den	Datum	Čas	Tým	Hřiště
10.	NE	10. 4.	16:30	Spatra Krč B – Ďáblice B	Krč
11.	SO	16. 4.	17:00	Ďáblice B – 1999 Praha B	Ďáblice
12.	SO	23. 4.	10:30	Chodov B – Ďáblice B	Chodov
13.	NE	1. 5.	17:00	Ďáblice B – Modřany B	Ďáblice
14.	NE	8. 5.	10:15	Bohemians (V) – Ďáblice B	Střížkov
15.	SO	14. 5.	17:00	Ďáblice B – Vinoř B	Ďáblice
16.	SO	21. 5.	17:00	Čechie Smíchov B – Ďáblice B	Smíchov
17.	SO	28. 5.	17:00	Ďáblice B – Bohnice B	Ďáblice
18.	SO	28. 5.	17:00	Olymp B – Ďáblice B	Olymp

## I. Třída – Mladší dorost

Kolo	Den	Datum	Čas	Tým	Hřiště
13.	NE	3. 4.	16:30	Chabry – Ďáblice	Chabry
14.	NE	10. 4.	16:30	Ďáblice – Královice	Ďáblice
15.	SO	16. 4.	13:00	Újezd nad Lesy – Ďáblice	Újezd nad Lesy
16.	NE	24. 4.	17:00	Ďáblice – Libuš B	Ďáblice
17.	NE	1. 5.	14:00	Ďáblice – SK Střešovice	Ďáblice
18.	NE	8. 5.	15:00	Čechie Smíchov – Ďáblice	Smíchov
20.	SO	21. 5.	09:30	Tempo B – Ďáblice	Tempo
21.	NE	29. 5.	14:00	Ďáblice – Slavoj Podolí B	Ďáblice
22.	SO	4. 6.	10:00	Inferno – Ďáblice	ZŠ Mikulova P11

## I. Třída – Starší žáci

Kolo	Den	Datum	Čas	Tým	Hřiště
12.	NE	27. 3.	11:30	SK Střešovice B – Ďáblice	Střešovice
13.	NE	3. 4.	12:30	Radotín – Ďáblice	Radotín
14.	NE	10. 4.	10:30	Ďáblice – Bohemians Praha	Ďáblice
15.	SO	16. 4.	14:00	Chodov – Ďáblice	Chodov
16.	NE	24. 4.	15:00	Ďáblice – Slavoj Podolí B	Ďáblice
17.	SO	30. 4.	10:15	Vršovice – Ďáblice	Vršovice
18.	NE	8. 5.	10:30	Ďáblice – Újezd nad Lesy	Ďáblice
19.	SO	14. 5.	10:45	Přední Kopanina – Ďáblice	Před. Kopanina
20.	NE	22. 5.	10:30	Ďáblice – Stodůlky	Ďáblice
21.	SO	28. 5.	10:30	Klánovice – Ďáblice	Klánovice
22.	NE	5. 6.	10:30	Ďáblice – Bohnice	Ďáblice

## II. Třída – Mladší žáci

Kolo	Den	Datum	Čas	Tým	Hřiště
10.	NE	10. 4.	10:45	PSK Union – Ďáblice	PSK UNION
11.	SO	16. 4.	10:45	Ďáblice – Přední Kopanina	Ďáblice
12.	ST	20. 4.	18:00	Újezd P-4 – Ďáblice	Újezd
14.	SO	7. 5.	11:00	Chabry – Ďáblice	Chabry
15.	SO	14. 5.	10:45	Ďáblice – Čechie Smíchov	Ďáblice
16.	NE	22. 5.	10:00	Nebušice – Ďáblice	Nebušice
17.	SO	28. 5.	10:45	Ďáblice – Zbraslav	Ďáblice
18.	NE	5. 6.	15:00	Třeboradice – Ďáblice	Třeboradice

## II. Třída – Starší přípravka

Kolo	Den	Datum	Čas	Tým	Hřiště
10.	SO	9. 4.	09:00	Ďáblice – Zličín	Ďáblice
11.	NE	17. 4.	10:00	Nebušice – Ďáblice	Nebušice
12.	SO	23. 4.	09:00	Ďáblice – Slavia Praha	Ďáblice
13.	SO	30. 4.	08:45	Union Žižkov – Ďáblice	Union Žižkov
14.	SO	7. 5.	09:00	Ďáblice – Uhelny Sklady	Ďáblice
15.	SO	14. 5.	15:30	SK Střešovice B – Ďáblice	Střešovice
16.	SO	21. 5.	09:00	Ďáblice – Bohemians Praha	Ďáblice
17.	SO	28. 5.	09:00	Ďáblice – Aritma	Ďáblice
18.	PÁ	3. 6.	17:00	Zličov – Ďáblice	Zličov

## II. Třída – Mladší přípravka

Kolo	Den	Datum	Čas	Tým	Hřiště
10.	NE	10. 4.	13:15	Radotín – Ďáblice	Radotín
11.	SO	16. 4.	09:00	Ďáblice – Přední Kopanina B	Ďáblice
12.	PO	25. 4.	13:00	Uhřetěves – Ďáblice	Uhřetěves
13.	SO	30. 4.	09:00	Ďáblice – Hrdlořezy	Ďáblice
14.	PÁ	6. 5.	17:00	Dolní Počernice – Ďáblice	Dolní Počernice
15.	SO	14. 5.	09:00	Ďáblice – Junior B	Ďáblice
16.	SO	21. 5.	13:30	Zličín – Ďáblice	Zličín
17.	NE	29. 5.	10:15	Modřany – Ďáblice	Modřany
18.	SO	4. 6.	09:00	Ďáblice – Čakovice	Ďáblice



**SK Ďáblice nabízí možnost zahrát si fotbal na novém hřišti s umělým povrchem**

- Umělý povrch třetí generace (kryje více jak polovinu velkého fotbalového hřiště),
  - osvětlení pro večerní hraní,
  - volné termíny i o víkendu,
  - šatny k dispozici,
  - občerstvení v rekonstruované klubovně.
- Kontaktujete správce areálu na telefonu 608 523 167, připravíme pro Vás individuální nabídku.

**Rekonstruovaná klubovna SK Ďáblice vás zve k příjemnému posezení každý den v době od 13 do 22 hodin. Můžete sledovat televizní přenosy z celé řady sportovních kanálů na LCD televizoru nebo si zahrát elektronické šipky.**

# SILNÝ ZÁŽITEK NA KAŽDÝ DEN



**5**  
LET ZÁRUKA  
100 000 km\*

**RENAULT MÉGANE  
GENERATION JIŽ OD 219 900 Kč**  
6 airbagů • klimatizace • tempomat

www.autoavant.cz

Cena platí od 1. 1. do 31. 1. 2011 při financování s Renault Finance. Mégane Generation: emise CO<sub>2</sub> 115–155 (g/km), spotřeba 4,0–8,8 (l/100 km).  
\* Záruka 5 let nebo 100 000 km (platí ta z podmínek, která nastane dřív) při financování s Renault Finance. Vybavení vozidla je ilustrativní.

**AUTOAVANT**  
KONCESIONÁŘ

Ďáblická 2, 182 00 Praha 8, tel.: 286 001 131, [www.autoavant.cz](http://www.autoavant.cz),  
e-mail: [aa@autoavant.cz](mailto:aa@autoavant.cz) Po-Pá: 7.00-18.00 / So: 8.00-12.00

**DRIVE THE CHANGE**



## Masáže Ďáblice

Záda + šíje 200 Kč, masáže medové, baňkové, lávovými kameny, rašelínový zábal, parafín na ruce. Nabízíme dárkové poukazy. Nápoj v ceně. Tel.: 777 763 605



# Kovovýroba



**Petr Kohout**

*vrata, brány, ploty, kovové konstrukce,  
zábradlí, okenní mříže, přístřešky, pergoly*

Říjnová 16  
182 00 Praha 8 - Ďáblice

Tel.: 721 516 777  
E-mail: [pekoda@seznam.cz](mailto:pekoda@seznam.cz)

## Jsme Vám blízko...

**Realitní kancelář  
a správa nemovitostí Ďáblice**

Na Terasě 5, tel.: 283 910 917,  
605 437 305, 776 259 557,  
e-mail: [info@realitydablice.cz](mailto:info@realitydablice.cz)

**...a nabízíme  
vysokou profesionalitu,  
serióznost a spolehlivost.**

## Nabídka inzerce v Ďáblickém zpravodaji

**Inzertní podklady je nutné odevzdat 15 dní před datem zveřejnění!**

**Hotové inzeráty lze dodávat**

– ve formátech PDF (v rozlišení pro tisk – neseparovaný s pasovacími znaky),  
nebo TIFF (vždy v nejvyšším možném rozlišení – s možností komprimace,  
– na adresu Městské části na CD/DVD, s diskem je nutné dodat poslední výtisk  
inzerátu a předávací protokol s uvedením příslušných termínů zveřejnění,  
– mailem na adresu [zpravodaj@dablice.cz](mailto:zpravodaj@dablice.cz), zprávu je nutné vybavit datem  
zveřejnění inzerátu.

**Řádková inzerce** – soukromá inzerce **3 řádky zdarma.**

**Společenská kronika** – na šířku sloupce 1x 30–60 mm **zdarma.**

### Formáty inzerce

**1/1 strany (výška)** – 210x297 mm (na spad), 183x272 mm (do zrcadla)  
**1/2 strany (šířka)** – 210x148 mm (na spad), 183x135 mm (do zrcadla)  
**1/2 strany (výška)** – 105x297 mm (na spad), 89x272 mm (do zrcadla)  
**1/3 strany (výška)** – 70x297 mm (na spad), 58x272 mm (do zrcadla)  
**1/3 strany (šířka)** – 210x99 mm (na spad), 183x90 mm (do zrcadla)  
**1/4 strany (výška)** – 105x148 mm (na spad), 89x135 mm (do zrcadla)  
**1/4 strany (šířka)** – 210x74 mm (na spad), 183x68 mm (do zrcadla)  
**dvousloupec** – 120x180 mm (do zrcadla)  
**2/1 prostřední dvoustrana** – 420x297 mm (na spad)